

التقنيات وأثارها علي منحوتات الواقعية الحديثة

Techniques and their effects on modern realism sculptures

أ.م.د عصمت محمد

أستاذ مساعد قسم النحت، كلية الفنون الجميلة، جامعة الأقصر

Assist.Prof.Dr.Esmat Mohamed

Assistant Professor, Department of Sculpture, Faculty of Fine Arts, Luxor University

esmatart3@gmail.com**الملخص**

لقد مر الفن بتغيرات، أفرزت عن ازاحات في المفاهيم المتعلقة التفكير، والتحليل، والنقد والتقنية الي جانب الاساليب والموضوعات، الأمر لا يختلف في حالة المدرسة الواقعية الحديثة، يعمل فنانونها على إنتاج أعمال فنية تحاكي الواقع تماما لا تتمكن العين البشرية من التمييز بين العمل النحتي، والواقع المقابل له وقد حاول نحات الواقعية إنتاج أعمال تحاكي الواقع بتفاصيل غير موجودة من قبل نحتوا القوام، والملامس، والأسطح والشعيرات الدموية حتي الاحاسيس، والتعبيرات الانسانية، فظهور عمل لا يفصل عن الواقع الملموس، بالإضافة إلى دمج أعمالهم مع مجموعة كبيرة من الأفكار السياسية والاجتماعية، والتعايشات الانسانية اليومية، بالإضافة للواقع الإنساني المؤلم، مثل منحوتات (رون مويك) فأعمالا شديدة الواقعية بحجم أكبر من الطبيعي للبشر، وتكون شخصياته عارية أو في حالة من عدم الوعي الذي يثير شعورا غير مستقر لدى المتفرج، وغيره من النحاتين الذين تحاكي أعمالهم الواقع الإنساني المرير المستغل للمرأة أو اطهاد سياسي. وعمل نتجت عن ظهور تقنيات جديدة ظهرت بظهور (علم الوراثة)، وغيرها من العلوم الانسانية كل ذلك دفع الفنان الي اعادة النظر في شكل العمل النحتي، وجعل ايدولوجيا التفكير عنده تختلف مما دفعة الي إنتاج أعمال نحتية تحاكي الواقع تماما، ومبالغه سواء في الحجم أو في مضاهات الواقع الذي وصل بهذه الأعمال الي حد التطابق

الكلمات المفتاحية

الواقعية المفرطة، النظريات العلمية، المحاكاة، التقنيات

Abstract

Art has undergone changes, resulting in shifts in concepts related to thinking, analysis, criticism and technique, in addition to styles and subjects. The matter is no different in the case of the modern realistic school. Its artists work to produce artworks that completely imitate reality. The human eye cannot distinguish between the sculptural work and the reality opposite it. The realistic sculptor has tried to produce works that imitate reality with details that did not exist before. They sculpted textures, textures, surfaces and capillaries, even feelings and human expressions. The emergence of a work that is inseparable from tangible reality, in addition to integrating their works with a large group of political and social ideas, daily human coexistence, in addition to the painful human reality, such as the sculptures of (Ron Mueck), very realistic works with a size larger than normal for humans, and his characters are naked or in a state of unconsciousness that arouses an unstable feeling in the viewer, and other sculptors whose works imitate the bitter human reality of exploiting women or political oppression. And the workers resulted from the emergence of new technologies that appeared with the emergence of (genetics)

and other human sciences, all of which prompted the artist to reconsider the form of the sculptural work, and made his ideology of thinking different, which led him to produce sculptural works that completely

Keywords

Hyperrealism, technologies, scientific theory, simulation

مشكلة البحث

تتلخص مشكلة البحث في مجموعة من التساؤلات الآتية :

- هل استفاد النحات من التقنيات الحديثة في استلهام منحوتات شديدة الواقعية .
- هل تنوع التقنيات في العصر الحديث غير في شكل منحوتات الحركة الواقعية .
- هل التقنيات الحديثة خلقت عند النحات إيدولوجيا مختلفة اتخذها مسار تشكيلي في عمل منحوتاته .

أهمية البحث

1. معرفة مدى انعكاس التقنيات الحديثة علي منحوتات الحركة الواقعية.
2. معرفة اثر التقنيات علي بعض الحركات النحتية الحديثة .
3. معرفة كيف اختلف طريقة تفكير النحات الحديث في صياغة أعمال نحتية ذات واقعية جديدة .

أهداف البحث

- فهم المقصود بالواقعية في الاعمال النحتية.
- فهم السياق العلمي الذي نتج عنه منحوتات الواقعية .
- فهم وتحليل بعض الاعمال النحتية التابعة للحركة الواقعية .

فروض البحث

- تلك الدراسة تعتمد علي تناول وبحث مشكلتها علي الفرضية التالية .
- أن هناك تقنيات حديثة ساهمت في ظهور الحركة الواقعية في النحت كما أن هذه التقنيات تعتبر مسار، ومدخل للاستمرارية في عمل هذه المنحوتات وأنها غيرت في إيدولوجيا التفكير عند النحات مما ساهم في اثراء الممارسات الفنية ، والجوانب الإبداعية في الفنون التشكيلية.

منهج البحث

منهج تحليلي وصفي

حدود البحث

حدود زمانية : القرنين العشرين والواحد، وعشرون.

حدود مكانية : في الغرب.

أن فن ما بعد الحداثة في الفنون التشكيلية ، والبصرية هي المرحلة التي غيرت نظرة التعبير القيمي ، وتفاعله الجمالي وحوّلتها إلى الفكرة ، والمفهوم ، والتحول الي الافراط في الواقعية الذي تجرّد من الخيال المباشر في طبيعة الأشياء والمشاهد ليُكسبه بعدا آخر لا يميل للرمز ، ولكنه يتعامل مع العمل الفني ليحوّله الي التطابق مع الواقع المرئي في الانسان والمكان ، والفلسفة ، والتقمص ، والأداء في الذات الإنسانية ، ولقد شهد النصف الثاني من القرن العشرين ، والقرن الواحد والعشرون كثير من المتغيرات ارتبطت بالاكتشافات العلمية الحديثة اثرت في ظهور تقنيات جديد و متنوعة أدت إلى تغيير العديد من المفاهيم الفكرية ، والفنية حيث ظهر اندفاع غير عادى وراء الواقعية الجديدة وأصبح البعد ، والتمرد ، طرحوا جانبا معظم القواعد ، والتقاليد الموروثة وثار الفنان على القوالب الثابتة ، والكلاسيكية للفن مما أدى إلى ظهور اتجاهات فنية متعددة لكل منها أسلوبها ، وفلسفتها التي ساهمت في تعدد الرؤى الفنية ، وفي ظل الإتجاه العلمي ، والتكنولوجي في جميع المجالات كان من الطبيعي أن يكتشف الفنان إمكانية استخدام العمليات التكنولوجية ، ونتائجها في أعمال نحتية باستخدام الوسائط ، والتقنيات ، واستغلال العلوم الحديثة مثل علم الوراثة بهدف الوصول إلى نوع من العمل الفكري لتوظيف الفن ، وتحقيق أفكاره الإبداعية. فلا شك أن انتباه الفنانين لضرورة مزج العلوم ، بالفن قد أضاف الكثير على فن النحت خاصة بعدما كان التقدم فيه على صعيد ابتكار تقنيات لم تكن تستعمل من قبل ، ولقد أدت تلك التقنيات ، والعلوم الحديثة الي اكتشاف طاقات النحات الإبداعية مما جعله يتجاوز بخياله ، وافكاره الإبداعية الي حد المحاكاة ، وخلق الواقعية الجديدة في النحت . وأن البحث في العلوم ، والتقنيات الحديثة تلك الدعائم التي شحنت خيال الفنانين ، وملكاتهم الإبداعية بل ، وأدواتهم الفنية بوسائل تعبير جديدة، تبدلت فيها الصورة البصرية المعتادة للأعمال الفنية . واتسعت ، وانفتحت على مصراعها أمام هذا الكم من المعرفة المتراكمة المتاحة بسهولة ، والاحداث المتلاحقة ، والتطور التكنولوجي الهائل لتصل الي حدها الأقصى. إن التقدم العلمي ، وتعدد الوسائط قد أثر في تطور تقنيات التشكيل في فن النحت، بالإضافة إلى نتائج التجريب في استخدام الخامات التي تتسم بخصائص كالشفافية ، والخفه ، والضوء ، وإمكانية تلوينها ، والدمج بينها، مما أتاح الفرصة للإبداع ، والابتكار ، وإستحداث طرق وأساليب جديدة تقوم على التعبير عن مفاهيم فنية مرتبطة بالرؤية التشكيلية للعمل النحتي.

تعريف الواقعية في اللغة

هو مصطلح يستخدم للاستدلال علي كل ما هو حقيقي موجود وكائن وحاصل وانه وضع ملموس تام حصوله ولا ريب فيه.. مذهب يلتزم فيه النقل الامين لمظاهر الطبيعة والحياة كما هي ، وكذلك عرض الآراء والاحداث والظروف والملابسات دون نظر مثالي.(١)

تعريف الواقعية الحديثة

ظهر هذا الاتجاه في أمريكا هو اتجاه جاد تتوافر فيه كل عوامل المعاصرة هو أسلوب "الهايبررياليزم" أو "الواقعية المفرطة" يعتمد هذا الأسلوب بشكل جزئي على التصوير الفوتوغرافي . حتي أن بعض النقاد يطلقوا عليه الاتجاه "الواقعية الفوتوغرافية" ، لأن فناني هذا التجاه يعتمدون بشكل كبير على الكاميرا الفوتوغرافية ورغم ذلك لم يستخدم واقعية الجديدة الكاميرا مباشرة لمجرد نقل صور الأشياء إنما استعانوا بها بشكل استيطقي جمالي لنقل الالوان وأدق التفاصيل التي تعجز العين المجردة عن رؤيتها. كذلك الواقعية الجديدة" تعمل على إبراز ما تهمله عدسة العين البشرية ، وتعوض أخطاء العدسات الزجاجية ، وتخرج صوراً ومنحوتات تتفوق بدقتها على الكاميرا فتثير الأنتباه إلى الجمال الكامن في التفاصيل الدقيقة

المهمة وقد تفوق هذا الاتجاه الفني الواقعي الجديد كل ما عده من الإبداع الواقعي على مر التاريخ بما في ذلك الواقع الفوتوغرافي، وذلك لشدة أمانته في نقل صور الأشياء والأشخاص بأدق التفاصيل. حيث تنقل "الهايبر رياليزم" الواقع بموضوعية مثيرة للدهشة؛ فالفنان لا يضيف إلى الواقع في لوحاته غير ما هو موجود وقائم بالفعل فيعمل بشكل محايد تماما في مواجهة هذا الواقع لينقله بدقة وامانه متناهية . ()

سمات الواقعية (Hyper Realis)

- التجسيد الواقعي للفاصيل بشكل متناهي الدقة.
- الاستعانة بصور أو مراجع "حقيقية، واقعية" لأبعاد العمل.
- استخدام أدوات الرسم اليدوي بشكل مكثف.
- لا يعتمد الفنان غالباً ببرامج تعديل الصور أو رسم الكمبيوتر.
- غالباً تجسد الأعمال مظاهر الحياة اليومية أو أجزاء الجسد البشري وبقية الكائنات.
- يحاول الفنان عادةً محاكاة عمل آلات التصوير بتوثيق دقيق للعناصر. ()

التقنية

التقنية في اللغة هي من (ت-ق-ن) وهي " إتقان الأمر، إكمامه اي تقن، أتقن الأمر :أحكمه .تَقَنَ وتقن رجل متقن للأشياء حاذق في العمل (ج) إتقانص () أما إجرائيا فالتقنية هي الطرق الحديثة المختلفة المتبعة في إنجاز الأعمال النحتية بفعل الآلات المتطورة كالحاسوب وبرمجياته بما تحدثه من تأثير في الكم والنوع للمنجز النحتي مواكباً لحركة التطور التقني الحديث وبما يحقق تحولاً في مظهرية الشكل النحتي المعاصر. ومن الخطأ ارتباط معنى) التقنية (لدى البعض بالأدوات والأجهزة التي ظهرت حديثاً ولكن التقنية بالإضافة للاجهزه الحديثة هي ايضا خامات متنوعة ساعدة النحات علي ايدولوجيا جديدة في التفكير وعمل منحوتات مختلفة ومتنوعة ومتحولو عن سابقيها في الحركة الواقعية والتعريف الإجرائي للتحول هو :التغير الحاصل في بنيه الشكل النحتي المعاصر بتأثير التقنيات المعاصرة ومعالجتها الصياغية التي تخرج العمل النحتي بصورة مغايرة فيكون لها وقعها الجمالي على المتلقي .

مفهوم التقنية فلسفياً

"لقد تشكل الفن المعاصر من خلال ظهور العديد من المدارس الفنية مع بداية ظهور الحركات التحريرية فيأوروبا التي مهدت إلى الأفكار الفلسفية الحديثة المهتمة بعقل الفرد وتحريره من سيطرة رجال الدين وسطوتهم التي سادت في العصر الذي سبقها، فكانت هذه البداية ونقطة التحول الفكري والانطلاق نحوالتحرر، إذ أصبح يحق للأفراد الحكم على الأشياء. وكان (فرانسيس بيكون وديكارت (من الأوائل الذين حملوا لواء الفكر، فقد اتفقا في الغاية لكنهما اختلفا في الوسيلة المؤدية إليه، حيث ذهب) بيكون (إلى أن مصدر الحقائق هي ملاحظة العالم الخارجي وتجربة ظواهره العلمية، في حين ير (ديكارت) أن العقل هو مصدر المعرفة إلى جانب العالم الخارجي، وعلى هذا الأساس وضع) بيكون أسس الفلسفة التجريبية في ماوضع ديكارت أسس الفلسفة العقلية". يعتبر التقدم العلمي والتقني الصناعي واحدا من أهم أسباب ظهور دور التقنية في الفن الحديث، إذ أدنظهور الخامات والأدوات إلى زيادة القدرات التشكيلية للفنان في التعرف على مختلف أنواع الخامات والعمل بها داخل الورش الفنية، حيث أصبحت الورش الفنية مليئة بالأدوات اليدوية والكهربائية مما أضفى على قدرات الفنان

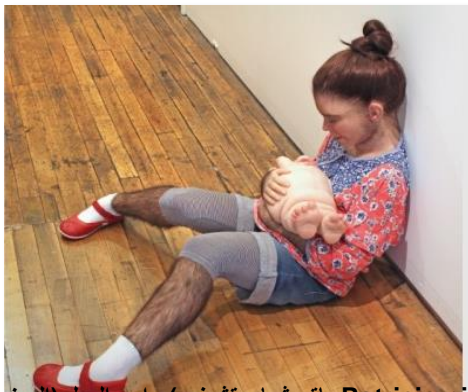
التشكيلية والتخليبية أبعاداً جديدة ورؤى ذات أفق أوسع لتفاعل التقنية مع الخامة، إذ تحولت العديد من الورش إلى تجمع لآلات مختلفة تحول مواد مختلفة إلى أعمال فنية فريدة، فالتطور التقني والصناعي للمجتمع الغربي كان له الأثر الكبير في إحداث التحولات الجمالية التي طرأت على مسيرة النحت في أوروبا والولايات المتحدة، وبالأخص بعد توظيف مواد صناعية لم تكن مألوفة من قبل مثل الحديد والألمنيوم وتحويلها إلى أعمال نحتية تم تجميعها بشكل عشوائي أو بشكل مدروس. وسرعان ما ظهرت الحركات الفنية في أوروبا لتحمل في ثناياها أهداف تلك" ()

اثر استخدام السيلكون كتقنية في اعمال الفنانة (باتريشيا بيتشيني) واثرة علي منحوتات الحركة الواقعية
شهد فن النحت في العقود الأخيرة من القرن العشرين عدة تغيرات وتحولات وثورات فنية ومحاولات مستمرة لانهاية لها، أدت إلى تطور مفهوم النحت الحديث والمعاصر، هذا التطور تمثل في خروج الصباغات التشكيلية عن المفهوم التقليدي، وإذا نظرنا الي الفن التشكيلي فنجد أن العلم كان له الأثر الواضح علي حركة الفن التشكيلي، وتطورها، ومع التقدم الايديولوجي للمجتمعات سيطرت النظرية العلمية في عالم الحدائث علي مقدرات الأمور، وغيرت في بنية، ومفهوم طبيعة العمل الفني وانطلاق فكريا متحررا يبحث عن الجديد، ويهيمن علي التحديات، وينسج قيم حدائثية متوافقة مع قيم العصر فكان للتطور العلمي اثرة الواضح علي الفنون كأحد الأسس البنيوية التي شكلت طبيعة الفن، ومع بداية الستينات ظهرت التطورات والاكتشافات العلمية الجديدة أ وقد اثار اكتشاف مجالات علمية مثل علم الوراثة انعكست علي الفنون التشكيلية بشكل، واضح وما يهمننا هنا هو فن النحت كأحد فروع الفن التشكيلي () وفي اعمال الفنانة (باتريشيا بيتشيني) نري الأثر الواضح لمادة السيلكون بشكل يساعدها علي عمل منحوتات تظهر اثر استخدام علم الوراثة علي منحوتاته

أعمال الفنانة (باتريشيا بيتشيني Patricia piccinini)

(باتريشيا بيتشيني) فنانة أسترالية تعمل بالرسم، والفيديو، والصوت، والتركيبات، والمطبوعات الرقمية والنحت، وهي معروفة بمنحوتاتها، وتركيباتها شديدة الواقعية. تتناول أعمال (بيتشيني) موضوعات تتعلق بالعلم، والتكنولوجيا، والعلاقة بين البشر والطبيعة. منحوتاتها كبيرة الحجم ومفصلة بشكل لا يصدق، اشبه ما تكون بالواقعية واعمالها مثال حي للواقعية المفرطة في فن النحت، وتتميز اعمالها بمخلوقات نصف حيوان ونصف بشري أو تم تغييرها بطريقة ما بواسطة التكنولوجيا أو علم الوراثة. تناقش أعمالها الآثار الأخلاقية، والفلسفية لمثل هذه التغييرات، مع التركيز على الأخلاقيات الحيوية، والواقع المرير في المستقبل الذي قد يعانية الانسان من هذه التحولات الوراثة. وتشجع الجماهير على التفكير في عواقب علاقتنا بالتكنولوجيا، وهذه العلوم الوراثة. () وفي عمل رقم (1) الفنانة الأسترالية (باتريشيا بيتشيني) بعنوان "المعزي" عمل من وجهة نظر الفنانة يثير المخاوف بشأن علم الوراثة، والتقدم التكنولوجي. فتاة مصنوعة من السيلكون والألياف الزجاجية، والفولاذ وهي تحتضن كتلة صغيرة من اللحم. ويبدو أن الفتاة تعاني من حالة وراثية نادرة، ربما نوع من فرط الشعر، مما يتسبب في نمو شعر مفرط في جميع أنحاء جسدها. الكتلة في حضنها هي مخلوق بلا عين وضرع. مختلفان جدًا عن العالم من حولهما، فهما يعتمدان على بعضهما البعض كمصدر للراحة. () تخلف الفنانة في العمل حالة من التواصل بين الفتاة وكتلت اللحم التي تحملها علي يديها هذا التواصل معنوي ومادي في نفس الوقت التواصل المادي من خلال نظرة

الفتاة الي كتلة اللحم والخط الوهمي الذي رسمته الفنانة بين اعينهما اما التواصل المعنوي فهو الانفراد عن العالم بين الفتاة وكتلة اللحم وحالة التوحد بينهما وانهما مشتركين في مصير واحد.



لوحة رقم (١) (Patricia piccinini باتريشيا بيتشيني) ، اسم العمل (المعزي) ، انتاج ٢٠١٠ الخامسة
سيلكون، ألياف زجاجية، فولاذ، فراء ثعلب، شعر بشري، ملابس ، المقاس
٢٣ ٨/٥ x ٣١ ٢/١ x ٣١ ٢/١ بوصة
٦٠ x ٨٠ x ٨٠ سم

<https://annex.umma.umich.edu/post/168625782032/art-as-a-cautionary-tale-the-work-of-patricia>



جانب اخر من العمل رقم (١) (Patricia piccinini باتريشيا بيتشيني) ، اسم العمل (المعزي) ، انتاج ٢٠١٠
<https://99wow.blogspot.com/2012/02/creatures-of-piccinini.html>



تفصيلا من اللوحة رقم (١)

<https://99wow.blogspot.com/2012/02/creatures-of-piccinini.html>

إن فهم الأخلاقيات الحيوية والتكنولوجيا الحيوية يشكل جزءاً لا يتجزأ من أعمال الفنانة، حيث يشكل أسلوبها المثير للجدل صاعقاً في المناقشة حول مكان التقاء الطبيعة والتنشئة، وحول تلك المنطقة الرمادية حيث يحتدم الصراع بين ما ينبغي لنا وما لا ينبغي لنا التدخل فيه. تلعب (بيتشيني) بمفاهيمها عن الطبيعة، وما هو طبيعي، وتقارن بين أفكارنا المقبولة، وتلك التي تبدو لنا، وحشية، وبينما لا تروج الفنانة لفكرة اللعب بالطبيعة، وتغيير تسلسل الجينات، وخلق شيء آخر تماماً، فإنها لا تندد بها أيضاً. إن الواقعية المفرطة لهذه المنحوتات تجعلها بالنسبة للفنانة مزعجة للغاية، وهنا تكمن واحدة من أهم النقاط. لماذا هي مزعجة هل هذا لأننا مستعدون لصنع شفاء، وتديين، وأجساد مزيفة، ولكننا لا نستعد لصنع نوع حميد جديد. أشارت الفنانة إلى تقديرها لفن الواقعية الاجتماعية القديم الذي فحص آثار الثورة الصناعية على الناس، وهي تهدف إلى استخدام نفس المبادئ في فحص آثار الثورة التكنولوجية على عالمنا الطبيعي () وفي العمل رقم (٢) بعنوان "العائلة الشابة"، تبدو إبداعات (بيتشيني) للحمية، وكأنها كلبة أم وصغارها، ولكن الافتقار إلى الشعر، والأشكال المعدلة يشير إلى أن هناك خطأ، واضحاً. () وهي منحوتة شديدة الواقعية بشكل صادم لأم مع أطفالها. أجسادهم اللحمية الوردية تشبه الخنازير لكن، وجوههم، وتعبيراتهم بشرية. ثلاثة من الأطفال يرضعون، والرابع يتقرقر على ظهره، ممسكاً بقدمه تماماً مثل الطفل البشري. حالة يختلط فيع التعبير البشري والتعبير الحيواني لتكوين الجسم فالسدي سدي الكلبة أسفل البطن ونفس حالة رقود الكلبة لجروها عند ارضاعة وملامح الوجه والرجلين والزراعين خليط بين ما هو بشري وحيواني .



لوحة رقم (٢) (Patricia piccinini باتريشيا بيتشيني) اسم العمل (العائلة الشابة ٢٠٠٢) (الخامة سيليكون، ألياف زجاجية، المقاسات ٣٣ / ٢١ / ٥٩ × ٤٧ / ٤١ بوصة | ١٤٩,٩ × ٨٥,١ × ١٢٠ سم

<https://www.artsy.net/artwork/patricia-piccinini-the-young-family->

خلقت الفنانة (باتريشيا Piccinini) بيئة لاستكشاف الأجواء المتغيرة والمخلوقات الغريبة التي أصبحت تمثل نظرتها للعالم فكانت هذه المخلوقات تمثل الواقعية المفرطة في الفن التشكيلي. وتظل القضايا الأخلاقيات الحيوية، والتكنولوجيا الحيوية والبيئة موضوعات ثابتة في كل الإنتاج الهائل للفنانة من المنحوتات المتحركة، والتفاعلات المرئية والبيئات الغامرة. وفي حين يتم الترويج للتقدم العلمي، مثل تعديل الجينات باستخدام تقنية (CRISPR Cas-9)، أو (التعديل الجيني) باعتباره تقدماً بشرياً، فإن Piccinini تطرح نقطة ممتازة مفادها أنه يجب علينا أن نكون حذرين. فالتقدم يأتي مع المخاطر، وعلينا أن نتباطأ لفحص العواقب العلمية، والاجتماعية والأخلاقية لمثل هذه التطورات.

تقنية توليف وتجميع الخامات الجاهزة وانعكاسها علي اعمال الواقعية الحديثة

ظل معيار التشبية اشهر المعايير في الحكم علي الفن في العصور القديمة لقد كان الفن يعني ببساطة المحاكاة وهكذا أصبح ما يميز تفوق الفنانين إنما ينحصر في الصنعة من اجل تحقيق المحاكاة () وفي الفن الحديث ظهر ما يعرف بتوليف

وفي الوحة رقم (٤) بعنوان (صالة البلياردو) للفنان (ادوارد كينهولز) عبرت الوحة عن انتقادات شرسة وتشوهات منخرطة لاختلالات المجتمع الأمريكي ذو الاستهلاك الجامح ، والعنصرية اليومية ، المتغلغلة في هذا المجتمع ، والتميز على أسس الجنس ، والعنف والنفاق الديني. حاول الفنان فضح العنف ضد المرأة بدلاً من إدامته. ومع ذلك، فإن هذا لا يجعل من السهل النظر إلى عمل تركيبى مثل "قاعة البلياردو" (١٩٩٣) ، لما فيه من واقعية مفرطة لتجسيد هذا العنف السرش ضد المرأة فيظهر في الوحة ثلاثة رجال على طاولة بلياردو. تم وضع اثنتين من العارضات ذات اللون الابيض أمام الطاولة - يقوم أحدهم، الذي يرتدي قروناً رياضية ويرتدي قبعة بيسبول إلى الخلف، بتوجيه الكرة بإصبعه نحو مهبل عارضة أزياء مقطوعة الرأس تجلس في زاوية طاولة البلياردو. اللاعب الثالث - الذي يرتدي سترة جلدية ونظارة شمسية، وشعره مجدل - هو صورة فوتوغرافية لشخصية سوداء مجمعة على الحائط الذي ترتكز عليه الطاولة. تعد قاعة البلياردو غابة من الرمزية الأمريكية . الرموز المعروضة في هذا العمل الفني هي الطرق التي تم بها إنشاء وجه كل لاعب مثل قرون الغزلان على رأسي لاعبين يمكن أن ترمز إلى الرجولة أو ربما حتى الخداع والغش المجتمعي بينما يرتدي الرجل في الخلف قبعة ويمكن أن تُظهر الظلال السوداء أنه يخفي شيئاً تمامًا مثل اللاعبين الآخرين. () العمل يظهر في الواقعية ومحاكات الواقع سواء في المفردات التشكيلية وعناصر العمل وهي محاكاة بالخامة بالإضافة للمحاكاة في الموضوع الذي جسد لنا مشهد من الحياة الأمريكية المبتزلة .



لوحه رقم (٤) (ادوارد كينهولز Edward kienholz) عنوان العمل (صالة البلياردو) انتاج ١٩٩٣، الخامة وسائط مختلطة ، المقاس ٢٤٥,١ × ٢٥٠,٢ × ١٣٨,٤ سم

https://balmain2008.wordpress.com/wpcontent/uploads/2008/10/the_pool_hall_1993.jpg

ويذكر محسن عطية في كتابه (مفاهيم في الفن والجمال) أنه اذا كان الفن عند الاغريق يقوم علي مبدأ المحاكاة فأن مفهوم المحاكاة يختلف عن النزعة الطبيعية أو الواقعية كما نفهمها في عصرنا لأن الفنان الاغريقي لم يقصد بالمحاكاة نسخ الطبيعة أو تقليدها ، وإنما أراد التعرف علي ماهيتها ، وأدراك الكلي كما يقصد بالجمال الخير ، وكان التمثيل المحاكي ، وسيله لتنمية الالفة بالعالم ، ولتعميق معرفة الإنسان بنفسه () وفي أعمال الفنان (رون مويك) مثال حي للواقعية الحديثة أو محاكاة للواقعة كما هو أو يبالغ الفنان في الحجم وكل التفاصيل التي تراها الكاميرا وتعجز العين المجردة عن رؤيتها.

انعكاس الواقعية الحديثة علي أعمال الفنان (رون مويك Ron Mock)

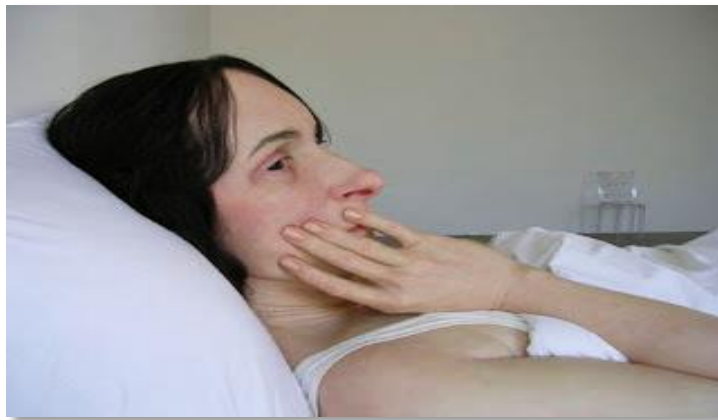
ولد (Ron Mock) في أستراليا عام ١٩٥٨م يستخدم خامات السيليكون والاكريليك لأنها تمتلك قابلية تطويع عالية. أن أول ما يلاحظه المرء بشأن منحوتات (رون مويك) هو الواقعية المفرطة. حيث تبدو البشرة وكأنها بشرة حقيقية تريد الوصول إليها ولمسها ، وتظهر التجاعيد ، والشعر، وحتى اللحية الخفيفة كلها مقنعة للغاية ؛ ومع ذلك ، ففي منحوتات رون

مويك، تلعب الأحجام والمقياس دورا خطيرا، فهي التي تحول العمل تحوالا خطيرا نظرا لان كل شيء إما أصغر أو أكبر من الحياة، وبذلك يغير المقياس (الواقعية) ويغري المشاهد بشعور من الإعجاب ، والدهشة ، يقدم الفنان اقتباسا مثيرا لالهتمام حول سبب قيامه بعمل جميع منحوتاته إما أكبر أو أصغر من الحجم الطبيعي: "الحجم الطبيعي... يذكر (رون مويك) عن الاحجام الطبيعية في اعماله لا تبدو أبدا مثيرا لالهتمام، نحن نلتقي بأشخاص بالحجم الطبيعي كل يوم، فان تغيير المقياس يجعلك تلاحظ بطريقة يمكنك فعلها بشيء طبيعي". بعد البدء بقطعة أكبر من الحياة ، () ، وفي لوحة رقم (٥) بعنوان (في السرير) تجلس شخصية "في السرير" ذات الحجم الضخم في منتصف العمر وركبتها مرفوعتين أسفل أغطية السرير فقط رأسها ، وذراعيها مكشوفتان. عند وضعها في وضعية الاستلقاء ، وعينيها بارتفاع ١٥٠ سم ، يُمنح المشاهدون نقطة مراقبة مثالية يمكنهم من خلالها دراسة تعبيراتها ، والتفكير فيما تفكر فيه لقد تم تجريدها من أي سياق قد يوحي بالأحداث التي أدت إلى وضعها الحالي ، ومع ذلك لدينا انطباع واضح عن حالتها العقلية. مع تغطية يدها لفمها جزئيا ، ونظرتها للأعلى مع التركيز على لا شيء على وجه الخصوص، تم تنسيق وضعيتها المتداخلة ، وجبينها المجعد قليلا ، وعدد لا يحصى من التفاصيل الدقيقة الأخرى ببراعة لتوصيل الحالة الذهنية المرهقة ، والمضطربة إلى حد ما للموضوع بشكل حاد. يصدمنا المظهر الطبيعي ، وحجم التمثال الضخم في البداية، بينما تساعدنا بساطته على التعرف على ما يحدث. للوهلة الاولى فأن من يدقق النظر في هذا العمل يجد مدي الواقعية المفرطة أو المحاكاة التسجيلية للواقع في كل تفاصيل العمل سواء كان الافراط في الحجم ، ومدي مطابقة التفاصيل للواقع الانساني لتفاصيل الجسم البشري كما أن الفنان اراد بذلك من المتلقي تدقيق النظر ، وااستيعاب الخامة مدي قابليتها لتجسيد الواقع المرادي من قبل المشاهد.



لوحة رقم (٥) (رون مويك Ron Mook) عنوان العمل (في السرير) انتاج ٢٠٠٥، الخامة وسائط مختلطة ، المقاس ١٦١,٩ × ٦٤٩,٩ × ٣٩٥ سم

https://jordanpages.blogspot.com/2011/06/blog-post_12.html



تفصيلا من لوحة رقم (٥) (رون مويك Ron Mook) عنوان العمل (في السرير) انتاج ٢٠٠٥، الخامة وسائط مختلطة ،

https://jordanpages.blogspot.com/2011/06/blog-post_12.html

وفي لوحة رقم (٦) بعنوان (بنت حديثة الولادة) " نلاحظ في هذا العمل مدي التعمق في نحت التفاصيل الجزئية والدقيق وعلى نحو يقوق قدرة العين في القياس الكبير الذي لجا الية الفنان فهو يحفز المتلقي علي التدقيق والتركيز علي منطقة واحدة مما جعله علي وعي بالمناطق المشوشة التي لا نهتم لها قط حيث يتعزز تجاهلها ذلك لان الفنان بمعالجته للعمل جرب أحاسيس المشاهد ، واستطاع ان يسيطر عليها بالمبالغة في الحجم وشدة الواقعية ، وفي دقة التفاصيل وبالتالي جعل العمل وعبر حجمة ييبث الدهشة ، والغرابية لدي المشاهد من خلال الواقعية المفرطة لدقة التفاصيل ، وايضا المبالغة في الحجم فجزب العين لتري ما تعجز عن رويته في الحجم الطبيعي للطفل حديث الولادة ، وذلك عبر شدة وضوحها في العمل الفني في تباين حول موضوع حديثي الولادة، تظهر الفتاة عملاقة لا تزال آثار ولادتها الأخيرة مرئية هنا، يسلط (مويك) الضوء على كل من المعجزة الرائعة والمعاناة القاسية والعميقة للولادة.



لوحة رقم (٦) (رون مويك Ron Mock) عنوان العمل (فتاة) انتاج ٢٠٠٦، الخامة وسائط مختلطة ،
<https://www.gallerieswest.ca/magazine/stories/ron-mueck%3A-june-6-to-sept-6%2C-2015%2C-winnipeg-art-gallery/>

يرتبط فن الواقعية الحديثة بالتحويلات التي طالت المجتمع ، والثقافة المعاصرة ، ومظاهرها في الإعلام ، والسينما والتلفزيون وما رافقها من قيم جديدة غيرت في اهتمامات ، وسلوك ، وتفكير الناس ومنها اخذت بعض مسمياتها (الواقعية المفرطة والواقعية الإعلامية وواقعية الصور الفوتوغرافية) فهي حركة فنية في الرسم ، والتصوير، والنحت وهي تواجه الواقع بعقالية المراقب المدرك لكل الجزئيات ، والتفاصيل ليكشف ما يعجز عنه بالعين المجردة في الحصول علي درجة عالية من الدقة لإثارة الدهشة وإعطاء انطباع بواقعية مفرطة ()

أعمال الفنان (دوان هانسون DUANE HANSON) والواقعية الحديثة باستخدام تقنية صب البرونز وراتنج البوليستر:

"ولد (هانسون) عام ١٩٢٥ في الإسكندرية بولاية مينيسوتا، تولى هانسون منصباً في تدريس الفن في ألمانيا ، وهناك تعرف على منحوتات الألياف الزجاجية وراتنج البوليستر ، والتي أصبحت تأثيراً مادياً مهماً عليه . بعد عودته إلى الولايات المتحدة في أوائل الستينيات، في عام ١٩٦٧ ، بعد تجربة وجيزة للتجريد ، بدأ (هانسون) العمل مع نماذج حية وأنتج أول منحوتة تصويرية بالحجم الطبيعي. وغالبًا ما تكون ضمن مشهد درامي. تركز المنحوتات غالبًا على موضوعات اجتماعية وسياسية في الوقت المناسب - وأحيانًا عنيفة. في عام ١٩٦٥ ، صنعت المنحوتة "الإجهاض" ردًا على قوانين الإجهاض التقييدية في ذلك العصر، وهي تظهر امرأة حامل ميتة ، وفي عام ١٩٦٨ ، صُوِّرت المنحوتة "شغب عرقي" (Race Riot) مشهدًا

من الصراع العنصري ووحشية الشرطة ؛ وفي عام ١٩٦٩، صُوّرت المنحوتة "الحرب" (War) ، وهي احتجاج ضد حرب فيتنام، تقدم مجموعة من الجنود القتلى والمحتضرين. وفي حوالي عام ١٩٧٠، توصل (هانسون) إلى ما سيصبح أسلوبه المميز، حيث تتخذ الشخصيات وضعية مريحة تشبه الحياة ، وكأنها غالبًا ما تكون عالقة في لحظة من الانغماس السلبي في الذات. وبدلاً من أن تكون هذه المنحوتات منفصلة جسدياً، فإنها تسكن نفس المساحة التي يسكنها المشاهد، وغالبًا ما تؤدي واقعيتها الدقيقة وغير المثالية إلى تجارب مزعجة أو محيرة مؤقتاً. شخصيات (هانسون) هي السياح والمستهلكين وحراس الأمن وعمال البناء والرعاة - شخصيات من الطبقة العاملة والمتوسطة التي لا يتم تمثيلها بشكل كافٍ في الفن وهي أمريكية بشكل واضح. من خلال ممارسة نحتية تركز على تصويرات مفرطة في الواقعية لأشخاص عاديين من الطبقة العاملة ، وقد أسفرت نظريته الثاقبة للحياة الأمريكية المعاصرة عن منحوتات واعية اجتماعياً ومألوفة ، ومؤثرة في نفس الوقت كان (دوين) معروفاً بتصويره الواقعي للغاية للأشخاص العاديين. فقد استخدم راتنج البوليستر والبوندو والبرونز والألياف الزجاجية في عمله. وقد أتقن تقنية تتضمن صب أشخاص أحياء ثم طلاء الشكل المصنوع من الألياف الزجاجية بعناية شديدة بكل عيوب وأوردة الجلد الحقيقي. (") وفي لوحة رقم (٧) للفنان (دوان) بعنوان (مسافر) تعبر تعبيراً جيداً عن اتجاه الفنان في التدقيق المفرط في الواقعية من تعب واعياء يظهر علي الشخصية بالاضافه للالوان ، والمظهر الذي يلفت النظر علي السياح ، والشنط التي عادتنا ما يستخدمها المسافر وعند التعب وانتظار وسيلة المواصلات ما يجد نفسه وقد راح في نوم عميق وهو ملقي عليها ينام المسافر محترقاً من الشمس ومخموراً في كومة من الأمتعة الرخيصة في انتظار رحلة متصلة إلى المنزل بفارغ الصبر ويذكر الفنان عن اعماله "لا يتعلق فني بخداع الناس". "إنني أسعى إلى المواقف الإنسانية- التعب، وقليل من الإحباط، والرفض. بالنسبة لي، هناك نوع من الجمال في كل هذا" ()



لوحة رقم (٧). (دوان هانسون DUANE HANSON) بعنوان (مسافر) الخامات راتنج البوليستر والألياف الزجاجية

https://www.saatchigallery.com/artist/duane_hanson.

في لوحة رقم (٨) بعنوان (سيده سوق السلع المستعملة) يظهر اتجاه الفنان واضحا وجليا في عمل منحوتاته التي تنقل واقع مرير في المجتمع فهذه سيده لبيع السلع المستعملة فنجده أن السيده تجلس علي كرسي من المعدن تتصفح احدي المجالات التي قد تكون من معروضات البيع أو تقرأ كنوع من الاطلاع أو وسيلة لقتل الوقت الذي قد يمر بملل في انتظار من يستري سلع مستعملة مجموعة السلع تتنوع من احذية وقبعات وملابس وشنط فتترشها علي الارض علي قامشة لتعود وتجمع هذه السلع مرة اخري في الصناديق والشنط البلاستيكية وهكذا يمر اليوم بين عرض السلع المستعملة صباحا وجمعا ليلا والسيده بين هذه المعاناه وغيره بذلك ينقل لنا الفنان الحياة التي تعيشها الطبقة المهمشة في الولايات الامريكية .



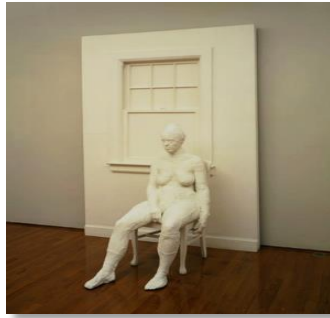
لوحة رقم (٨). (دوان هانسون DUANE HANSON) بعنوان (سيده سوق السلع المستعملة) إنتاج ١٩٩٠، الخامة برونز متعدد الألوان، نسيج، صحيفة، أشياء تم العثور عليها وكروسي معدني قابل للطي، الحجم: ١١٤،٣ × ٦٦ × ٩٩،١ سم (٤٥ × ٢٦ × ٣٩ بوصة)

https://www.artnet.com/artists/duane-hanson/flea-market-lady-FnssGoG_A1x5XhUPsOe-gg2

كلما تقدمنا أكثر، كلما أصبح الواقع مجزأ أكثر. نكتشف مفاهيم مختلفة للواقعية الحديثة وطرقًا مختلفة لتمثيل الأجسام العب على القوام والمواد، وتجارب الألوان والأحجام، والتشوهات، وما إلى ذلك. وفي أعمال الفنان جورج سيجال نري اسلوب اخر للواقعية المفرطة

جورج سيجال George Segal والواقعية الحديثة .

كان (جورج سيجال) رسامًا ونحاتًا أمريكيًا معروفًا باستكشافاته النحتية للشكل البشري المتفاعل مع البيئات المحيطة. بدأ سيجال حياته المهنية كرسام تعبيرى تصويرى، وسرعان ما تحول إلى النحت التصويرى. كان رائدًا في تقنية جديدة، حيث ابتكر منحوتات بالحجم الطبيعي من الجبس - باستخدام عائلته وأصدقائه كقوالب حية - غالبًا ما يضع شخصيات في لوحات بأشياء موجودة. استخدم سيجال نماذج حية لإنشاء منحوتاته. لفها بضمادات مبللة بالجبس وترك المواد تتصلب. ثم قطع الجص بعيدًا عن أجساد النماذج وأعاد تجميع الأشكال المجوفة. النتيجة: تبدو شخصيات سيجال البيضاء وكأنها حقيقية في نفس الوقت وجامدة بشكل مخيف. وفي لوحة رقم (٩) بعنوان (فتاة تجلس أمام حائط) الجزء الثاني، قد يشير هذا السكون إلى لحظة من التأمل الهادئ والهادئ. فتاة تجلس أمام حائط؟ هذا أمر طبيعي للغاية. ولكن ماذا لو كان عالمها ساكنًا تمامًا، أبيض تمامًا، وينتهي فجأة في منتصف معرض؟ هذا أمر غير معتاد للغاية. في صنع منحوتاته، ازدهر جورج سيجال على هذا المزيج من الألفة اليومية والغرابة غير المتوقعة. ()



لوحة رقم (٩). (جورج سيجال George Segal) بعنوان (فتاة تجلس أمام حائط) ١٩٧٠، الخامة

خشب مطلي وجص وزجاج

<https://akronartmuseum.org/media/george-segal/>

وفي لوحة رقم (١٠) بعنوان (زوجان في مدخل مفتوح) ينقلنا اللون الي حالة من الواقعية المفرطة التي تظهر حتي المشاعر الداخلية للانسان يعد الزوجان في الباب المفتوح مثلاً نموذجياً للوحات سيجال النحتية في لحظة في منتصف السبعينيات عندما عاد إلى استخدام اللون بعد أكثر من عقد من إنشاء شخصيات بيضاء بحتة. يتم وضع الطلاء الأزرق على الجص، مما يستحضر جذور سيجال كرسام وملون. يقف شخصان في المدخل يواجهان بعضهما البعض داخل المساحة المادية الحقيقية للمعرض. لا يواجهان بعضهما البعض، وأعينهما مغلقة، ولغة جسدهما خالية من العواطف. إن هذا الغموض العاطفي يتجلى بوضوح في اللون الأزرق البارد والمعقد الذي تتسم به الشخصيات. إن إطار الباب، الذي يحتوي على شخصية واحدة ولكن ليس الأخرى، يساهم في الشعور المتزامن بالوحدة والاعترا ب. وهذا أمر مذهل بشكل مضاعف لأن الشخصيات تشغل المساحة الحقيقية للمشاهد، مما يزيد من فورية التأثير العاطفي. ()



لوحة رقم (١٠). (جورج سيجال George Segal) بعنوان (زوجان في مدخل مفتوح) ١٩٧٧، الخامة جص، وطلاء، وخشب،

ومعادن، ٩٦ × ٦٩ × ٥٢ بوصة. [https://artmuseum.williams.edu/collection/featured-](https://artmuseum.williams.edu/collection/featured-acquisitions/george-segal)

[/acquisitions/george-segal](https://artmuseum.williams.edu/collection/featured-acquisitions/george-segal)

نتائج البحث

- 1- لتقنيات الحديثة كان لها الاثر الواضح علي منحوتات الواقعية الحديثة.
- 2- أن الاكتشافات العلمية الحديثة كان لها الاثر الواضح علي الحركة الواقعية الحديثة .
- 3- أعمال الواقعية الحديثة تجعل المتلقي يري أدق التفاصيل ويدقق في الجزئيات.
- 4- الأعمال النحتية للواقعية الحديثة أراد بها الفنان نقل الواقع الانساني الي المشاهد والايغال في الحياة الاجتماعية للواقع الامريكي الذي كان يرفضها الفنان .
- 5- عبرت لوحات الواقعية الحديثة عن انتقادات شرسة ومنخرطة في المجتمع الأمريكي ذو الاستهلاك الجامح ، والعنصرية المتغلغلة في هذا المجتمع .
- 6- يرتبط فن الواقعية المفرطة بالتحويلات التي طالت المجتمع والثقافة المعاصرة ومظاهرها في الإعلام والسينما والتلفزيون .
- 7- الواقعية المفرطة تواجه الواقع بعقلية المراقب المدرك لكل الجزئيات والتفاصيل ليكشف عن ما تعجز العين المجردة عن رؤيته .

المراجع

- 1- أميره حلمي مطر، فلسفة الجمال أعلامها ومزاهبها ، دار قباء للطباعة والنشر والتوزيع (القاهرة ١٩٩٨) ، ص ٤٧، ٦٨، ٧٤ .

amiruh hilmi mutara, falsafat aljamal 'aelamuha wamazahibuha , dar qaba' liltibaeat walnashr ' waltawzie (alqahirat 1998) , s 47, 68, 74.

- 2- بطرس البستاني، محيط المحيط قاموس مطول للغة العربية، مكتبة لبنان، ص ٥٦.
butrus albastani , muhit almuhit qamus mutawal lilughat alearearabiat , maktabat lubnan , s 56.
- 3- جمال قطب، فلسفة الرؤية في التأثيرية والفن الحديث، دار مصر للطباعة والنشر والتوزيع، ص ٩٢
jamal qutb , falsafat alruwyat fi altaathiriyaat walfani alhadith , dar misr liltiba'eat walnashr waltawziefi , s 92
- 4- عادل ثروت، العمل الفني المركب وفن تجهيز الخامات، الهيئة العامة لقصور الثقافة افاق الفن التشكيلي (٢٩) سلسلة شهرية، ص ٧٢.
eadil tharwat , aleamal alfaniyi almurakab wafanu tajhiz alkhamat , alhayyat aleamat liqusur althaqafat afaq alfani altashkili (29) silsilat shahriat , s 72.
- 5- علي حسين خلف السعدي، علي مهدي ماجد، الإدراك الحسي والمتخيل في الفن السوبريالي، بحث منشور، جامعة بابل كلية الفنون الجميلة، ص ١١.
- 6- فاروق وهبة، حوارات في لغة الشكل، القاهرة الهيئة العامة لقصور الثقافة ٢٠٠٧، ص ٣٣.
- 7- مختار العطار، افاقى الفن التشكيلي علي مشارف القرن الحادي والعشرين، دار الشروق الطبعة الاولى ١٤٢١-٢٠٠٠م، ص ٥٣.
- 8- محسن محمد عطية، غاية الفن دراسة فلسفية ونقدية، مؤسسة المعارف للطباعة والنشر ١٩٩١، ص ١٧٥.
- 9- محسن محمد عطية، مفاهيم في الفن والجمال، عالم الكتب القاهرة ٢٠٠٥، ص ٦.

El mrag3:

- 1- Amira 7lmy Mar: flsfet el gamal a3lmha w mzhbha, dar 8baa l tb3a w el n4r w el tawze3 (el 2ahera, 1998), num 47, 68, 74.
- 2- 3adel Thwart, el 3ml el fny el morkb w FN taghez el 5amat, el hy2a el 3ma l 2sor el th2afa, afa2 el FN el t4kely (29), slsla Shahryar, num 72.
- 3- 3ly 7sen 5lf El sa3dy, 3ly mhdy magd, el edrak el 7sy w el mot5yl f el FN el sobryali, b7th mnshor, gam3t babl, klyt el fnon el gamila, num 11.
- 4- Faro2 Whba , 7warat f l8t el 4kl , el 8ahra , el hy2a el 3ma l2sor el th2afa 2007 , num 33 .
- 5- M5tar El 3tar, afa2 el FN el t2kly 3la m4rf el 2rn el 7ady w el 3shren, dar el shro2 el tab3ya el 2ola, 2000, num 53.
- 6- M7sn M7md 3tia, 8yet el FN drsa flsfya w n2dya, m2sst el m3rf l tb3a w el n4r 1991, num 175.
- 7- 3 M7sn M7md 3tia, mfahim f el FN w el gamal, 3alam el ktab, el 2ahira 2005, num 6.

المواقع الإلكترونية:

- 1- <https://www.almaany.com/ar/dict/arar/%D8%A7%D9%84%D9%88%D8%A7%D9%82%D8%B9%D9%8A%D8%A9/>
- 2- <https://obdanorg.wordpress.com/2018/07/12/%D8%A7%D9%84%D9%88%D8%A7%D9%82%D8%B9%D9%8A%D8%A9-%D8%A7%D9%84%D9%85%D9%81%D8%B1%D8%B7%D8%A9-hyper-realism/>
- 3- <https://midlibrary.io/styles/patricia-piccinini>
- 4- <https://annex.umma.umich.edu/post/168625782032/art-as-a-cautionary-tale-the-work-of-patricia>
- 5- <https://99wow.blogspot.com/2012/02/creatures-of-piccinini.html>
- 6- <https://annex.umma.umich.edu/post/168625782032/art-as-a-cautionary-tale-the-work-of-patricia>
- 7- <https://www.artsy.net/artwork/patricia-piccinini-the-young-fami>
- 8- <https://www.compulsivecontents.com/detail-event/the-body-and-patricia-piccinini>

- <https://annex.umma.umich.edu/post/168625782032/art-as-a-cautionary-tale-the-work-of-patricia> -9
- <https://www.syria.tv/%D8%A7%D9%84%D9%85%D8%AD%D8%A7%D9%83%D8%A7%D8%A9-%D9%81%D9%8A-%D8%A7%D9%84%D9%81%D9%86-%D8%A7%D9%84%D8%AA%D8%B4%D9%83%D9%8A%D9%84%D9%8A-%D9%87%D9%84-%D9%8A%D8%AC%D8%A8-%D8%B9%D9%84%D9%89-%D8%A7%D9%84%D9%81%D9%86%D8%A7%D9%86-%D9%86%D8%B3%D8%AE-%D8%A7%D9%84%D9%88%D8%A7%D9%82%D8%B9%D8%9F> -10
- <https://www.artistes-en-dialogue.org/kienholz/kienhg.htm> -11
- http://archivioditra.altervista.org/ING/arch_KIEN_gene.html -12
- <https://almadatraining.net/print.php?cat=275216> -13
- https://jordanpages.blogspot.com/2011/06/blog-post_12.html -14
- <https://www.gallerieswest.ca/magazine/stories/ron-mueck%3A-june-6-to-sept.-6%2C-2015%2C-winnipeg-art-gallery> -15
- https://www.saatchigallery.com/artist/duane_hanson -16
- <https://gagosian.com/artists/duane-hanson> -17
- https://www.saatchigallery.com/artist/duane_hanson -18
- https://www.artnet.com/artists/duane-hanson/flea-market-lady-FnssGoG_A1x5XhUPsOe-qg2 -19

(١) مختار العطار، افاقي الفن التشكيلي علي مشارف القرن الحادي والعشرين ، دار الشروق الطبعة الاولى ١٤٢١هـ-٢٠٠٠م ، ص ٥٣

(١) <https://obdanorg.wordpress.com/2018/07/12/%D8%A7%D9%84%D9%88%D8%A7%D9%82%D8%B9%D9%8A%D8%A9-%D8%A7%D9%84%D9%85%D9%81%D8%B1%D8%B7%D8%A9-hyper-realism/>

(١) بطرس البستاني ، محيط المحيط قاموس مطول للغة العربية ، مكتبة لبنان ، ص ٥٦ .

(٧) جمال قطب ، فلسفة الرؤية في التأثيرية والفن الحديث ، دار مصر للطباعة والنشر والتوزيع، ص ٩٢

(٧) فاروق وهبة ، حوارات في لغة الشكل ، القاهرة الهيئة العامة لقصور الثقافة ٢٠٠٧ ، ص ٣٣

(٧) <https://midlibrary.io/styles/patricia-piccinini>

(٧) <https://annex.umma.umich.edu/post/168625782032/art-as-a-cautionary-tale-the-work-of-patricia>

(١) <https://www.compulsivecontents.com/detail-event/the-body-and-patricia-piccinini>

(x) <https://annex.umma.umich.edu/post/168625782032/art-as-a-cautionary-tale-the-work-of-patricia>

(x) محسن محمد عطية ، غاية الفن دراسة فلسفية ونقدية ، مؤسسة المعارف للطباعة والنشر ١٩٩١ ، ص ١٧٥

(x) عادل ثروت ، العمل الفني المركب وفن تجهيز الخامات ، الهيئة العامة لقصور الثقافة افاق الفن التشكيلي (٢٩) سلسلة شهرية ، ص ٧٢

(x) http://archiviodi tra.altervista.org/ING/arch_KIEN_gene.html

(x) <http://www.dreamideamachine.com/?p=75629>

(x) محسن محمد عطية ، مفاهيم في الفن والجمال ، عالم الكتب القاهرة ٢٠٠٥ ، ص ٦ ،

(x) <https://almadatraining.net/print.php?cat=275216>

(x) علي حسين خلف السعدي، علي مهدي ماجد، الإدراك الحسي والمتخيل في الفن السوبريالي، بحث منشور، جامعة بابل كلية الفنون الجميلة
ص ١١

(x) <https://gagosian.com/artists/duane-hanson/>

(x) https://www.saatchigallery.com/artist/duane_hanson

(x) <https://akronartmuseum.org/media/george-sega>

(x) <https://artmuseum.williams.edu/collection/featured-acquisitions/george-segal/>