

## الابعاد الفلسفية والتشكيلية للفن الاختزالي كمصدر لاستلهام اشكال خزفية مبتكرة لدي طلاب التربية الفنية

### The Philosophical and formation Dimensions of Reductionist Art As a Source of Inspiration for Innovative Ceramic Shapes for Art Education Students

ا.م.د/ ريهام محمد عبد المحسن الشريف

أستاذ الخزف المساعد - قسم التربية الفنية - كلية التربية التوعية - جامعة المنوفية

Assist. Prof. Dr. Reham Mohamed Abdel Mohsen Al Sharif

Assistant Professor of Ceramics - Department of Art Education - Faculty of Specific Education - Menoufia University

[dr.rehamelsheref@gmail.com](mailto:dr.rehamelsheref@gmail.com)

#### ملخص البحث :

الفن الاختزالي يحتوي على العديد من القيم الجمالية والفنية التعبيرية والرمزية ، وعلى الرغم من بساطته الفن الاختزالي الا انه يعد ثوره على الاسلوب الكلاسيكي في الفن التشكيلي ، وقد تميز الخزف ذات الاتجاه الاختزالي بعدة سمات منها الاختزال في الشكل واللون والخامة ، استخدام الاشكال الهندسية الاولية والاشكال الحرة في بناء العمل الخزفي ، تكمن مشكله البحث في: إلى أي مدى يمكن الاستفادة من الابعاد الفلسفية والتشكيلية للفن الاختزالي في تعليم مهارات التشكيل الخزفي ونتاج أعمال خزفية مبتكرة ومستوحاة منه لدى طلاب التربية الفنية . ويفترض البحث وجود علاقة إيجابية بين امكانية الاستفادة من الابعاد الفلسفية والتشكيلية للفن الاختزالي واكساب طلاب التربية الفنية مهارات التشكيل الخزفي لإنتاج اشكال خزفية مبتكرة ويهدف البحث الى تعليم الطلاب مهارات الابتكار في التشكيل الخزف المستوحى من الفن الاختزالي وفي سبيل تحقيق ذلك قامت الباحثة بالإجراءات التالية : تفعيل الاستفادة الميدانية مما تم الوصول اليه في الجانب النظري وذلك من خلال لقاء فني يعتمد على مجموعة من المهارات لإكسابها للطلاب وذلك لإنتاج اشكال خزفية مبتكرة مستلهمة من الابعاد الفلسفية والتشكيلية للفن الاختزالي وتم تطبيق التجربة البحثية علي مجموعة من طلاب الفرقة الرابعة - كلية التربية النوعية - جامعة المنوفية وعددهم (عشرون ) طالب ، في الفصل الدراسي الاول للعام الجامعي (2022-202) واستغرقت خمس أسابيع للدراسة والتطبيق بواقع خمس مقابلات عشرون ساعة ، لقاء واحد أسبوعياً مدته أربعة ) ساعات ، وتتلخص نتائج البحث في امكانية الاستفادة الابعاد الفلسفية والتشكيلية للفن الاختزالي في تعليم الخزف لدى طلاب التربية الفنية واكساب الطلاب مهارات البحث والتحليل لأجزاء الأشكال الخزفية المستمدة من سمات الفن الاختزالي .

#### الكلمات المفتاحية :

الخزف - الإمكانيات التشكيلية - الفن الاختزالي - الاستلهام - الابتكار

#### Abstract:

Reductionist art contains many aesthetic and artistic values, expressive and symbolic, and despite the simplicity of reductionist art, it is considered a revolution against the classical style in plastic art. In building ceramic work, the research problem lies in: To what extent can the philosophical and plastic dimensions of reductionist art be utilized in teaching ceramic formation skills and producing innovative ceramic works inspired by it among art education

students ، The research assumes that there is a positive relationship between the possibility of benefiting from the philosophical and plastic dimensions of reductionist art and providing art education students with ceramic formation skills to produce innovative ceramic shapes. The research aims to teach students innovation skills in ceramic formation inspired by the reductionist art.

The research experiment was applied to a group of (twenty) students of the fourth year - Faculty of Specific Education - Menoufia University, in the first semester of the university year (202-2022). Hours, and the results of the research are summarized in the possibility of benefiting from the philosophical and plastic dimensions of reductionist art in teaching ceramics to art education students and providing students with research and analysis skills for parts of ceramic shapes derived from the characteristics of reductionist art.

### key words:

Ceramics - plastic capabilities - reductionist art - inspiration - innovation

### مقدمة البحث :

تأثر الخزف كغيره من المجالات الفنية الأخرى بالفن الاختزالي ، فلقد وجد الخزاف فرصه للتجريب والخروج عن المألوف في هذا الاتجاه الفني الجديد وفق فلسفة الفن الخاصة به وتقنياته الجمالية حسب ما يتوافق مع أسلوبه في التعبير ، مما أدى الى اكتساب الخزف فكرا جديدا يختلف عن كافة الافكار السابقة وبذات الاشكال الخزفية تميل الى التجديد لتحقيق قيم فنية وجمالية وقد تميز الخزف ذات الاتجاه الاختزالي بعدة سمات منها الاختزال في الشكل واللون والخامة ، استخدام الاشكال الهندسية الاولية والاشكال الحرة في بناء العمل الخزفي ، واساس العمل الفني هو الفكرة فلا بد من تطوير المادة لصالح الفكرة حتى تظهرها وتوضحها اكثر فاكثر. كذلك الاعتماد على الجانب العقلاني والنظريات الرياضية في التفكير وذلك من خلال استخدام الالوان الاساسية، والاسود، والأبيض، والرمادي.

### مشكلة البحث :

جاءت فكرة البحث من خلال المعايشة الفعلية للباحثة للطلاب أثناء عملية التدريس لمنهج الخزف وملاحظ قصور مهارات الابتكار لدى الطلاب في تعليم مادة الخزف ، مما سبق يمكن ان تتلخص مشكله البحث في التساؤلات التالية:

س 1 : إلى أي مدى يمكن الاستفادة من الابعاد الفلسفية والتشكيلية للفن الاختزالي في تعليم مهارات التشكيل الخزفي لدى طلاب التربية الفنية

س 2 : إلى أي مدى يمكن للطلاب انتاج أعمال خزفية مبتكرة ومستوحاة من الفن الاختزالي .

### أهمية البحث :

- 1- المساهمة في التعرف على الابعاد الفلسفية والتشكيلية للفن الاختزالي.
- 2- استهام اشكال خزفية مبتكرة مستوحاة من فلسفة وفكر الفن الاختزالي.
- 3- الاهتمام بإثراء المكتبة العربية بدراسة متخصصة جديدة تربط بين الفن الاختزالي وفن الخزف.

### هدف البحث :

يهدف البحث الحالي الى :

كيفية اكساب الطلاب مهارات الابتكار في التشكيل الخزف المستوحى من الفن الاختزالي .

**فرض البحث:**

يفترض البحث الحالي :

وجود علاقة إيجابية بين امكانية الاستفادة من الابعاد الفلسفية والتشكيلية للفن الاختزالي واكساب طلاب التربية الفنية مهارات التشكيل الخزفي لإنتاج اشكال خزفية مبتكرة .

**حدود البحث :**

وتمثلت عينة البحث في مجموعة من طلاب الفرقة الرابعة - كلية التربية النوعية - جامعة المنوفية وعددهم (عشرون ) طالب ، تم تطبيق التجربة البحثية الطلابية في الفصل الدراسي الاول للعام الجامعي (2022-202) واستغرقت التجربة البحثية خمس أسابيع للدراسة والتطبيق بواقع خمس مقابلات عشرون ساعة ، لقاء واحد أسبوعياً مدته أربعة ( ساعات ، اقتصرت البحث على طريقه ( التشكيل بالشرائح ) وتقنيات معالجات السطح البطانة الطينية الملونة ( القشط في البطانة - الرسم بالبطانة ) .

**مصطلحات البحث :**

الإمكانات التشكيلية : هي قابلية الخامة للتشكيل بعدة طرق وأساليب متعددة بحيث تختلف صورتها مع كل طريقة تجرى عليها، وتتوقف هذه الطرق على شكل الخامة ونوعيتها وطبيعتها.(9، ص 32 )

الفن الاختزالي : هو ذلك الفكر القادر على التنوع والتأليف والإنشاء والابتكار لحلول فنية جديدة قائمة على تصورات عقلية وتجريبية تستهدف استخلاص كل ما هو جوهري وأساسي أو كل ما هو ثابت وباقي والاستغناء أو حذف ما يكون غير جوهري وعارض . ( 1 ، ص 61)

الاستلهام : هو الاقتباس مع إعادة الصياغة والتحوير والتطوير للعناصر وتقديمها في ثوب التجديد مع الإبقاء على أهم المميزات والصفات الشكلية والموضوعية للتراث .

الابتكار: يُعرف الابتكار بأنه إنتاج شيء جديد خلال فترة زمنية معينة نتيجةً لتفاعل الفرد مع الخبرة التي يمتلكها، ومن خلال تفكيره بطرقٍ جديدة بعيداً عن التفكير التقليدي لإنتاج شيءٍ جديدٍ خارج عن المؤلف، ويكون ذو قابلية ، ويحقق رضا المجتمع والفرد ، مع ضرورة توفّر عناصر إنتاجية متعددة، كالواقعية، وقابلية التعميم ، والأصالة وإثارة دهشة الآخرين.(19)

**منهجية البحث:**

يتبع البحث المنهج الوصفي التحليلي في إطاره النظري والمنهج التجريبي في الجانب العملي .

**الرؤية الفلسفية للفن الاختزالي :**

الاختزالية أو التقليلية أو الاعتدالية "اللوحات المبنية على اللون الأحادي، وعرفت أيضاً بما يسمى التركيبات البدائية ( 3، ص 803 ) ولها مصطلحات متعددة تحمل الدلالة ذاتها، وتعني اختزال الشكل الفني وحذف صفاته الرفيعة والظاهرة، وحصره في صفاته الدنيا بمعنى تجريد مذهب للكتلة البنائية.

قد يقترب الفن الاختزالي مع الاتجاه الهندسي، مما يجعلنا نقرأ الفن ونفسره بأطواره الحضارية فمن خلال الاتجاه الهندسي بالذات كانت توجهات الفنان البدائي، للوصول الي غايته ورغبته لتسيير القوى الطبيعية بهدف الوصول الي غايته هذه ، فقد حاول ترجمة علاقته مع الطبيعة لأنظمة رمزية مجردة تصاغ بعلاقاتها الشكلية.

رافقت هذه الظاهرة النزعة الهندسية المطلقة وقيام البدائي بإعادة ترجمة وتشكيل ما كان يراه من انطباعات بصرية تحمل خصوصية التجريد ، كان الهدف منها الحصول على صور مفاهيمية ثابتة تتوافق مع الصور الحسية العارضة ، أحيانا أخرى يخضع الي التحول نحو الاختزال والتبسيط في نظام الشكل البدائي للأسس العقلية.

والتي تفصح عن محاولات تفسير الخصائص الزخرفية المنفذة، والتقنيات المخزنة في اللاوعي والتي تمارس تكرارها وتخزينها في الوعي الجمعي، وهذا بالذات ما دفع الفنان البدائي أن يستدعي "التأثير الزخرفي لأوعية من الجلد والتي صنع منها نسخا فيما بعد أوعية مشابهة صنعت من الطين ( 10، ص 76 ) ، وبنوع من التألف دفعه لأن يستنسخ الزخارف المألوفة لديه وبالتكرار تحول ما احتفظ به الفنان البدائي من زخارف تميز بالتناقص الشكلي.

والفن الإسلامي يقوم على اساس مثالي والفنان المسلم يسعى الى المعاني الكاملة وراء الأشياء حيث المعنى الإلهي ولذلك فان هدف الفنان من الفن ليس غرضا نفعيا ماديا وانما غاية الأشياء غاية روحية فالحدس يشكل رافدا من روافده والفنان المسلم لم يقم وزنا للمحسوسات طالما انها ستبقي في المنجز الفني ضمن حدودها المادية ، بل اهتم بالجوه واندفع وراء المطلق لكي تنتقل معرفته القدر الاكبر من الدلالة الوجدانية ( 5 ، ص 12-14 )

إن التحرر من المحاكاة الواقعية وصولا للنظرية الاعتدالية، الجوهر أو الجمال المطلق بمفاهيم التناسب.. التناسق في الشكل واللون تبلورت في الفكر الإسلامي، وتداعياته الضاغطة والمنعكسة في العمارة والتشكيل .

ومع تصاعد صيحات الحداثة، وظهور الحركة الحديثة، تحرر الشكل من أطره التقليدية متجها نحو الإيقاعات الهندسية، جاءت هذه الصيحات متناغمة مع نظام الشكل البدائي والنزعة الإسلامية، ومختلفة عنها في المضمون، إذ تختلف عن الهندسية البدائية بغايتها المجتمعية، وعن الهندسة الإسلامية والتي استمرت في محاولاتها لتقنين التنظيم الهندسي بروحانية صوفية تعبر عن امتداد الوجود.

إن الأنماط الهندسية بمراجعياتها المتعددة الزخرفية منها سواء في الفنون البدائية أم في الفن الإسلامي هي التي ظهرت على نطاق واسع في الخزف ، أو في الفنون المعاصرة ارتبطت ارتباطا وثيقا بعلم الرياضيات، ذلك لإعداد النظام الهندسي مرتبطا بالطريقة العقلانية للتعبير عبر الأشكال الهندسية المجردة ( الخط، السطح ، المربع ، الدائرة ، الأسطوانة.. الخ).

أثر التحرر من الشكل المعين جيلا من الخزافين المعاصرين، وظهر ذلك واضحا في أعمالهم الفنية مثال وليام وايمان (Willia Wyman) أمريكا ، جيليان لاوندوز ( Gillia Lowndes ) إنجلترا ، جيكو كاتسوماتا (Chieko Katsumata) اليابان ، جين جيرماين ( Jane Jermyn ) أيرلندا ، مارتن ماكولن ( Mcwilliam Martin ) ألمانيا ، سونغ هو يانغ ( Seung ho yang ) كوريا ، ماريا بروفيل ( Maria Bofill ) أسبانيا واخرون.

إن الفن التشكيلي الخالص باتجاهه الاختزالي، كثقافة للعلاقة الجبرية، يرجعنا إلى مقولة أفلاطون ، ودعوته للأشكال الهندسية "إنما أقصد بالخطوط المستقيمة والمقوسات والمسطحات أو الأشكال المجسمة الناتجة عنها بالمخاريط والمساطر والزوايا" (10، ص 70)

امتدت هذه الرؤية إلى (سيزان) حينما انطوى تركيزه على المسطحات والخطوط والكتل في ترتيبها الهندسي، وتبدأ بمقولته "إن الطبيعة يمكن تحويلها في شكل الأسطوانة والكرة والمخروط، الشيء الذي يجعله قريبا جدا من المسطحات والأشكال المجسمة عند أفلاطون" لم تقتصر رؤيته على الإحساس بالشكل فقط، بل امتد إلى اللون حيث يثري اللون الشكل قوه وعراقه.

إن رؤيته هذه تجد صداها في التشكيل الخزفي المعاصر المنحني الاختزالي على نحو خاص وفهم المعاني الكامنة خلف الاختزالية في الفن المعاصر، ينبغي الإلمام بالأبعاد الفكرية السائدة كافة، من خلال دراسة الشكل الهندسي والأشكال الطبيعية (الإنسانية، النباتية، الحيوانية، الخ...)، في حال ترجمتها ضمن التشكيل أو بناء الشكل الخزفي وذلك لأن فن الخزف يحتفظ

أصلا بخصيصة التجريد، وعلى وفق رؤية (ريد) إنه أبسط الفنون وأكثرها تجريدا (11، ص 51)

إن فكرته الفلسفية هذه جاء متناغما مع الاتجاه الهندسي الذي يحاول الفنان من خلال مشكلاته الهندسية (المربع - المستطيل- المثلث- الدائرة الخ..) الحصول على تكوينات ومساحات لونية بمنحي مجرد يتجه نحو الاختزال من خلال تناغم لوني. إن نظام الشكل الفني على وفق مع نظريات الفن الحديث، يتخضع لأساليب ثلاث، فهناك البعد الرمزي القائم على الفلسفة الرمزية، وما تتضمن من رؤى تجد تفسيراتها لدى كل من (كاسيرر) و(لانكر) وهناك المذهب التعبيري بمرجعياته السيكولوجية والناجمة عن تتبع الحياة الإنسانية وعلى الشعور الإنساني، وهناك أيضاً البعد الجشتالتي (الجشالت) والقائم في تصور المنجز بعده عملية تركيبية وليس تجميع لأجزاء متناثرة ومتفرقة بذلك يعبر عن الأساليب التحليلية. وأخيراً نتطلع على نظرية الشكل الخالص، المتعلق حتمياً بالذاتية، ويمكن أن نتبع آلية هذه الذاتية في الفن، فهناك الذاتية الثقافية والتي تعكسها تشكيلات كاندنسكي (العمل الغنائي) والتجريد الصرف كما هي تشكيلات موندريان، والبنائية القائمة على المنهج الشكلي الصرف.

وعليه فإن الفن الاختزالي يحقق تقابلاً أحياناً مع الاتجاه الهندسي، وهو الذي يحاول الفنان من خلال الأشكال (المربع ، الأسطوانة، المستطيل، الدائرة، المثلث) أن يحصل على تكوينات ومساحات لونية بهيئة هندسية مجردة تتجه نحو الاختزال ببراء لوني.

إن الآلية الهندسية هذه على الرغم من اتجاهها الاختزالي، قد تخضع في موضوعاتها الشكلية لبناء معروف، تقترب على نحو ما مع البناء المعمارية، والعضوية الحيوية بتعدد تصنيفاتها، (الإنسانية والحيوانية والنباتية.. الخ). والتي تجد مرادفات في فنون التشكيل من نحت ورسم وخزف من حيث نفس المرجع المؤسس على الملاحظة البيئية وفتح التفسير أمام المتلقي بتعدد قراءاته للمنجز الفني ، والتي سنقوم بالكشف عنها في مضمار التشكيل الخزفي المعاصر.

### سمات وخصائص الفن الاختزالي :

1- المذهب العقلاني: يتشارك فناني الاختزالية مع فناني البنائية في التفكير بطريقه رياضية وبمذهب العقلانية ، وهو إيجاد أبسط صورته من الشكل المعبر عن طريق الأيجاز، فجمال الشكل الاختزالي ينتج من بساطته ووضوح التركيب الهندسي والنظام الرياضي (14) ويتم ذلك عن طريق : الاعتماد على البنية الأولية وتكرارها والتأكيد على التقنية الكاملة في تنفيذ العمل ودقته. (15) الاعتماد على استخدام الشبكيات الهندسية حيث يتم عمل أشكال مجردة من الزخرفة ومختزلة إلى أقصى حدودها، مما يؤدي إلى تشكيل عمل فني بعيد تمام البعد عن الشكل المألوف، يسعى إلى التعبير عن قيم فنية وجمالية مختلفة تعكس أفكار الاختزالية الفلسفية.

2- مفهوم الخامة : استخدام الوسائط التقنية للتعبير عن فكره معينه، الي وسيط فكري وبنائي وأصبح الفنان قادر على الخامات التقليدية بالإضافة إلى التقنيات المستحدثة والاكثرتطورا في مفهومها الاستخدامي والبنائي .

3- اختزال الفن إلى الحد الأدنى من المكونات والأشكال : للفن الاختزالي مبدأ أساسي هو ممارسه كافة اساليب الاختزال سواء في الشكل أو الخامة أو اللون ويوصف الفن الاختزالي بأنه الفن المضاد للشكل، فعندما يقوم الفنان بتقديم عمل ذو لون أحادي كاللون الأسود فإنه لا يهدف إلى تقديم تصويرا اسود، بل يهدف إلى إبراز قيمه الخامة في سبيل نفى قيمه اللون .

4- النزعة التشكيلية كأساس للبناء : يرتبط الفن الاختزالي بالنزعة التشكيلية كأساس للبناء ويعتمد تركيب الشكل على أسس معلومة من التكرار، ويقصد بتلك النزعة دراسة الفن خلال مقارنة وتحليل الاسلوب الذي تم به التعامل مع الجوانب البصرية لهذا الاسلوب ومع الخامة ويستخدم الفنان كثيرا من خصائص الشكل المعماري الي جانب استخدام النظام النموذجي في بناء العمل الفني، لمنع أي قرار لحظي يخضع للنزعات الذاتية أثناء التنفيذ ومنع أي تنظيم عشوائي. (16)

### مميزات الفن الاختزالي في التكوينات الفنية ( الخزف ) :

1- تحريف التكوين الهندسي: تتدرج سمة التحريف ضمن مفهوم الاختزال والابتعاد عن التوافق الهندسي المنتظم ، وتعني نظره (ريد) الابتعاد عن النسب المألوفة في الأشياء والاشكال الطبيعية (8، ص 282- 283 ) ويظهر التحريف بصور عديدة ، منها ما يجمع بين اختلاط الادراك الحسي وبين الادراك العقلي، وبين الحقيقة الذهنية وبين الحقيقة المرئية ، لذا فهم ينتجون رسوما هي خليط من هذين الادراكين. (4، ص 310 – 311 )



شكل (1) يمثل تحريف التكوين الهندسي

2- التلقائية : من وجه نظر (هربرت ريد) هي المصطلح النقيض للتقليد او الاكراه ، فطبيعة النشاط الذي يرسم والتصريف بمحض ارادتهم الحرة ، يكون نشاطهم هذا نشاط تلقائيا . (11، ص 22 )



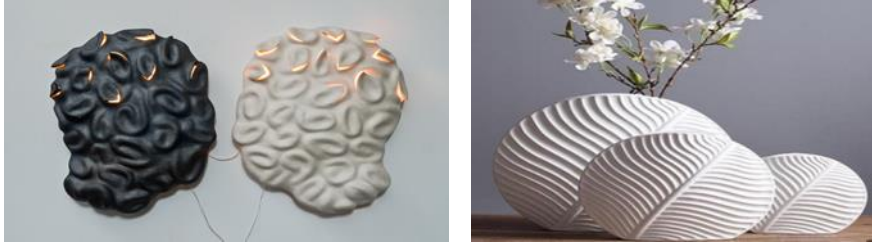
شكل (2) اشكال تمثل التلقائية

3- الاستعارة من الاشكال (13، ص 371- 403 ) الاستعارة في الفن هي استدعاء شكل ما موجود في الطبيعة او التراث وإعادة تركيبه لإعطاء دلالات اخري تقارب المرجع لكنها تعيد انتاجه .



شكل (3) اشكال تمثل الاستعارة من الاشكال

4- التماثل والسمتريّة: الغير مفتعلة وذو الغرض الوظيفي.



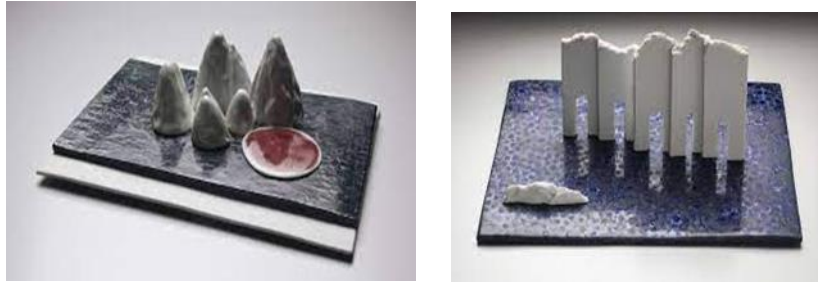
شكل (4) اشكال تمثل التماثل غير المفتعلة وذو الغرض الوظيفي.

5- التكرار الوظيفي



شكل (5) اشكال تمثل التكرار الوظيفي

6-الجمع بين الأمكنة والأزمنة المختلفة في حيز واحد:



شكل (6) اشكال تمثل الجمع بين الأمكنة والأزمنة المختلفة في حيز واحد

7-الغرضية والنفعية : والتسمية مأخوذة من تأدية الوظيفة، ( المبالغة في الإحجام- الحذف - الإطالة - التصغير ) وكل هذه الخواص معتمد على الوظيفة.



شكل (7) اشكال تمثل الغرضية والنفعية

8- ظهور الآليات في شتى الاعمال المعاصرة:

- الية الترميز استحضار معاني ورموز الموضوعات بدلا من تشخيصها ومواجهة الواقع بدلا من الاكتفاء بوصفه الروائي.



شكل (8) شكل يمثل الية الترميز

- الية الإضافة وذلك باستخدام عناصر مضافة على الاشكال الجاهزة.



شكل (9) اشكال تمثل إضافة اشكال جاهزة للخزف

- آلية التشكيل العضوي اذ تتميز بالتناظر والتركيب الذي ينبع من غزارة المضمون للأشكال الحيوية.



شكل (10) اشكال تمثل آلية التشكيل العضوي

- آلية الطرح لجسم يفكك الى عناصره الهندسية ويقدم بتشكيل مجرد.



شكل (11) اشكال مجردة تتفكك الي عناصرها الهندسية



- آلية الاختزال في المرجع.

- آلية التضخيم في المقياس لإنتاج أعمال شبيهة بالنصب التذكارية.

### الإمكانات التشكيلية للخزف ودورها في تحقيق مبادئ الفن الاختزالي :

1- التراكب او الاختفاء الجزئي للأشكال : هو ظاهرة تجمع بين وحدتين بصريتين لتقوية العلاقة بينهما ، ويعتبر أيضا من إحدى الدلالات البصرية للإحساس بالبعد الثالث ، غير انه احدى طرق التجميع العامة ، والتراكب قد يحدث اما بين وحدتين او أكثر متشابهتين او غير متشابهتين وأيضاً قد يكون تراكباً جزئياً او تراكباً كلياً، فهو عملية تحافظ على وحدة التكوين .  
وأيضا هو نمط تنظيمي يتمثل بعملية الاختفاء الجزئي او الكلي للأشكال بحيث تحجب اشكال جزء من اشكال اخري ، يظهر الواحد منها خلف الاخر مما يعطي الإحساس بتقدم الشكل الأول الذي يظهر كاملا على الشكل الذي اختفي جزء منه والذي يبدو متأخرا . (6 ، ص 225)

2- تكرر والتماثل : عبارة عن تكرر الجزء أكثر من مرة والهدف من ذلك هو التأكيد على مدي أهمية العنصر المتكرر، والتكرار يجذب الانتباه والتركيز بشكل كبير لاستيعاب التكوين ، ويعمل على ربط أجزاء التكوين ببعضها البعض فيزيد من قدرتها على جذب الانتباه بحيث تظهر قوة التكوين. (18)  
والتماثل هو أحد عناصر الروية التي تتكون من اشكال منتظمة وبسيطة ومتوازية ، تري وكأنها تنتمي لبعضها . (2، ص 85 - 90)

3- الفراغ : يعد الفراغ من العناصر الهامة التي تؤثر في بنائه الأشكال كما يؤثر في كفاءات انتظام العناصر الأخرى وعلاقتها وهو بهذا المعنى يعد " وسيله رئيسيه للفنون لعملية الخلق والمحاكاة وتحديد الأبعاد الفراغية وكل الفنون لها صلة بالفراغ كخاصية قائمه بذاتها. (12، ص 248 - 249 )

- الفراغ الحقيقي النافذ : يسمى هذا النوع من الفراغ بالفراغ المطلق أو اللانهائي ، أو الفراغ الممتد الذي لا تستطيع العين تتبع نهايته فعند مرور الضوء من خلاله ليصطدم بشيء من الأشكال المكونة للعمل الفني ، وله قدرة على أن يعكس ما وراء العمل الفني من أحداث مكانية وزمانية متمثلة في واقعية الأشياء. (7، ص 167 )  
والاشكال الخزفية المجسمة فأن الفراغ يلعب دورا كبيرا في تحقيق العديد من القيم التشكيلية به فهو يتخلل الأعمال المصممة أو ( المغلقة) ليحقق التنفيس بها ويقلل من الشعور بثقلها إذا كانت ثابتة على الأرض وأحيانا يتخللها في صورة تجاوب فيؤكد الإحساس.

- الفراغ الحقيقي غير النافذ: الفراغ الحقيقي غير النافذ هو نوع من الفراغ الحقيقي يمثل عمقا ملموسا ويطلق عليه اسم " الفراغ السالب " وله حدود ومعالم يحددها الشكل ، ولكن لا ينفذ من خلاله الضوء، بل يصطدم بسطح أعمق منه ويشكل عمقا له بداية ونهايته يمكن أن تتبعه إلى أن تصل إلى حائل يمنع استمرارها فلا تستطع أن تكشف عما يوجد خلفه .

4- التقنيات الخزفية : يقصد بها مجموعة المهارات والعمليات والنظريات العملية والعلمية اللازمة لإنتاج قطعة خزفية ابتداء من اختيارنا لخامة التشكيل حتى يصبح منتجا قائما كاملا متكامل .

5- خامات ووسائط التشكيل : هي تلك الخامات التي يستخدمها الخزاف في تحقيق العمل الفني محملة بتعبيراته، وهذه الخامات هي الوسائط التشكيلية المستخدمة في تنفيذ هذا العمل الفني ، كذلك التقنيات التي تعد بمثابة الأساليب والطرق الأدائية المرتبطة بعملية التنفيذ، الى جانب المصدر الفني الذي يستوحي الفنان منه فكرة العمل . (17)

## تحليل مختارات من اعمال فنانيين الخزف المعاصر الذين اتجهوا الي الفن الاختزالي:

## 1- جيليان لاوندو ( Gillian Lowndes ) انجلترا



شكل (16) كاس على قاعدة 1986،خزف حجري الابعاد:18 سم ارتفاع ، 23.3 سم عرض

## توصيف العمل:

العمل عبارة عن خمسة شرائح مترابطة فوق بعضها بشكل مائل وكوب مكسور في جهة اليمين ، وقطعة تشبه الصخرة في الجهة اليسرى ويتمتع العمل بالوحدة والاتزان بين اجزائه ، ومن المعروف عن الفنانة انها كانت تقوم بتحطيم الاشكال ثم لصقها مرة اخرى .

## 2- وليم وايمان ( William Wyman ) امريكا



شكل (17) المعبد 1977، بورسليين ، الأبعاد : الارتفاع 48.3 سم ، العرض 73.7 سم ، العمق 24.1 سم)

## توصيف العمل:

العمل يمثل معبد على شكل مكعب له قبة هرمية الشكل يقسم جدران المعبد شريط للداخل يتوسط الجانب الامامي فتحة تمثل باب وفي الجهة الأخرى فتحة تمثل شباك،



شكل (18) بورسليين ، خزف اسود ، الأبعاد : الارتفاع 22 سم ، العرض 19 سم

#### توصيف العمل:

العمل يمثل تشكيل خزفي مكعب الشكل نسبيا مكون من طبقات من طينيات بخصائص مختلفة ، مثل بورسليين الأبييض وطينة الأواني الفخارية السوداء، تتمدد بعض هذه الطينيات أثناء الحريق ، مما يسمح للجسم بالانتفاخ في الفرن ، وتقتشر الطبقات والسطوح تتصدع .

فالأشكال الناتجة تذكرنا بالأشياء الأثرية الغامضة - الملتوية والمتآكلة والمغطاة حتى يتبقى فقط الإحساس بالشكل الأصلي .كانت الطبقات مثل صفحات الكتاب أو طبقات من القماش في عملية الانفصال عن كونها ملفوفة وملفوفة حول بعضها البعض .

#### 4- جيكو كاتسوماتا ( Chieko Katsumata ) اليابان



شكل (19) النحت المرجاني ، 1998 ، خزف جري ، الأبعاد : الطول 27.9 سم ؛ العرض 22.9 سم

#### توصيف العمل:

العمل مستوحى من الشعاب المرجانية ويعتبر شكلاً جديداً للأشكال الخزفية حيث الأسطح المتموجة تعلوها لون أصفر كثيف، الشكل الخارجي عبارة عن خطوط طولية تعطي الشكل بأكمله ثم تنحني هذه الخطوط الي داخل الشكل .



شكل (20) الشكل الحيوي، 2019، الأبعاد: الارتفاع 17 سم، العرض 12 سم

## توصيف العمل:

العمل يمثل شكل كروي مع اضافته بعض الشرائح في بعض أماكن الشكل وظهرت بعض الملامس اثناء الحريق نتيجة استخدام الفنانة الطينة الورقية والعمل مستوحى من الأشكال العضوية المجردة إلى جوانب من العالم الطبيعي يجمع بين المراجع الجيولوجية والعضوية. وخاصة الأسطح الصخرية والتكوينات الجيولوجية والانحلال الناجم عن عوامل الطقس

6- مارتن ماكولن ( Mcwilliam Martin ) المانيا



شكل (21) كائن نحتي، خزف حجري، الأبعاد: الارتفاع 46سم و العرض 31 سم

## توصيف العمل:

العمل عبارة عن تقطيع وإعادة صياغة شكل اناء يربطها ببعض الشرائح الطينية يتميز العمل بالوحدة والاتزان استخدام الفنان الخشب في الحريق المستوحى من الفخار الياباني التقليدي، ومزخرفة باستخدام مواد طبيعية ويتم حرقها بالخشب في فرن الحجر.

## إجراءات البحث :

سعي البحث الحالي من خلال هذا الجزء الي تفعيل الاستفادة الميدانية مما تم الوصول اليه في الجانب النظري وذلك من خلال لقاء فني يعتمد على مجموعة من المهارات لإكسابها للطلاب وذلك لإنتاج اشكال خزفية مبتكرة مستلهمه من الأبعاد الفلسفية والتشكيلية للفن الاختزالي .

## أولا إجراءات خاصة بإعدادات أدوات البحث :

للتأكد من تحقيق هدف البحث تم عمل أداة لقياس مدى استهلاك أعمال الطلاب الخزفية من الأبعاد الفلسفية والتشكيلية للفن الاختزالي و انتاج أعمال مبتكرة ، لذلك تم عمل الإجراءات التالية:

- بطاقة تقييم المحكمين للمنتجات المنفذة :

قامت الباحثة بإعداد بطاقة موجهه لأساتذة التخصص بكليات التربية الفنية لتحكيم المنتجات المنفذة ، واشتملت البطاقة على تقييم (20) منتج تم اختيارهم عشوائيا واشتملت البطاقة على محورين المحور الأول( بعد الاستلهم ) وتضمن (3) عبارات، والمحور الثاني( البعد الابتكاري) وتضمن ( 4 ) عبارات، وقد استخدم ميزان تقدير (1- 3) وكانت الدرجة الكلية للمنتج (21) درجة .

- صدق محتوى البطاقة: صدق المحكمين:

ويقصد به قدرة البطاقة على قياس ما وضعت من اجل قياسه ، وللتحقق من صدق محتوى البطاقة تم عرضها في صورتها المبدئية على مجموعة من السادة المحكمين من أساتذة التخصص، وبلغ عددهم 3 ملحق رقم ( 1 ) وذلك للحكم على مدى مناسبة كل عبارة للمحور الخاص بها، وكذلك صياغة العبارات وتحديد وإضافة أي عبارات مقترحة، وقد تم التعديل بناء على آراء السادة المحكمين مع امكانية إضافة بعض العبارات الجديدة ليصبح الشكل النهائي لها "ملحق (2) .

- الصدق باستخدام الاتساق الداخلي بين الدرجة الكلية لكل محور والدرجة الكلية للبطاقة:

تم حساب الصدق باستخدام الاتساق الداخلي وذلك بحساب معامل الارتباط (معامل ارتباط بيرسون) بين الدرجة الكلية لكل محور(البعد الاستلهم ، البعد الجمالي)والدرجة الكلية للبطاقة ، كما في الجدول رقم ( 1 )

جدول (1) قيم معاملات الارتباط بين درجة كل محور ودرجة البطاقة

المحور	الارتباط	الدالة
الأول: بعد الاستلهم	0.89	0.01
الثاني: البعد الابتكاري	0.91	0.01

يتضح من الجدول السابق أن معاملات الارتباط كلها دالة عند مستوي 0.01 لاقتربها من الواحد الصحيح، ومن ثم يمكن القول أن هناك اتساق داخليا بين المحاور المكونة لهذا البطاقة، كما انه يقاس بالفعل ما وضع لقياسه، مما يدل على صدق وتجانس محاور البطاقة.

- حساب ثبات البطاقة : يقصد بالثبات Stability دقة الاختبار في الملاحظة والقياس ، وعدم تناقضه مع نفسه، والاتساق والاطراد فيما يزودنا به من معلومات عن سلوك المفحوص ، وهو النسبة بين تباين الدرجة على المقياس التي تشير إلي الأداء الفعلي للمفحوص، وتم حساب الثبات عن طريق معامل ألفا كرونباخ (Alpha Cronbach) ، وطريقة التجزئة النصفية ( Split – half ) ، كما في الجدول رقم (2)

جدول (2) قيم معامل الثبات لمحاور البطاقة

معامل ألفا	التجزئة النصفية	المحور
0.923	0.963-0.899	المحور الأول: بعد الاستلهم
0.912	0.954-0.889	المحور الثاني: البعد الابتكاري
0.917	0.961-0.894	ثبات البطاقة ككل

يتضح من الجدول السابق أن جميع قيم معاملات الثبات، معامل ألفا، التجزئة النصفية، دالة عند مستوي 0.01 مما يدل على ثبات البطاقة.

### ثانيا : إجراءات تنفيذ التجربة البحثية

تضمنت تجربة البحث اجراء عدد خمسة لقاءات مع الطلاب عينة البحث وقد تمت تلك اللقاءات وفقا لما يلي :  
اللقاء الأول : يتضمن شرح لمفهوم الفن الاختزالي ورؤيته الفلسفية وسماته وخصائصه ومميزاته في التكوينات الفنية ( الخزف ) وكذلك الإمكانيات التشكيلية للخزف ودورها في تحقيق مبادئ الفن الاختزالي وعرض مختارات من اعمال فنانين الخزف المعاصر الذين اتجهوا الي الفن الاختزالي.

اللقاء الثاني : يتضمن اختيار الطلاب للمفردات ومتابعتهم لتصميم الشكل المراد تنفيذه والاحتكاك المباشر بخامة الطين والتعامل معها من خلال العجن وفرد الشرائح.

اللقاء الثالث : يتضمن قص الشرائح حسب التصميم المعدل لذلك ثم لصقها ببعضها البعض حتى تكون اشكال هندسية ( مكعب - متوازي مستطيلات ) او عمل اسطوانة او كره حسب التصميم .

اللقاء الرابع : يتضمن تركيب الاشكال مع بعضها عن طريق التقطيع وإعادة الصياغة مع مراعاة التشطيب الجيد للقطعة،  
اللقاء الخامس : تطبيق البطانات الطينية الملونة تم ترك القطعة لتجف تجفيف متعادلا استعدادا لحرقها داخل افران الخزف

### اعمال الطلاب



العمل رقم (3)

عمل الطالبة : مريم اشرف القفل



العمل رقم (2)

عمل الطالبة : دينا احمد محمد



العمل رقم (1)

عمل الطالبة : تقي عرابي علي



العمل رقم (6)

عمل الطالب : عمار محمد السلكاوي



العمل رقم (5)

عمل الطالبة : ندا محمد كفاي



العمل رقم (4)

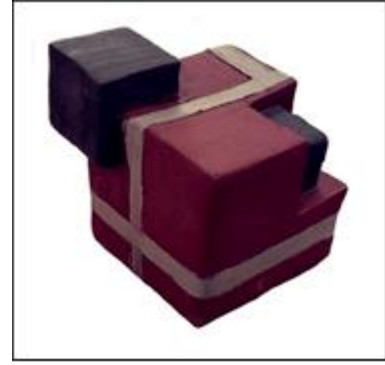
عمل الطالبة : منه الله أشرف الشرقاوي



العمل رقم (9)  
عمل الطالبة : هدير محمد الحفناوي



العمل رقم (8)  
عمل الطالب :محمود هشام



العمل رقم (7)  
عمل الطالبة :ندي حسن راغب



العمل رقم (12)  
عمل الطالبة : دينا مصطفى عبد الغني



العمل رقم (11)  
عمل الطالب: باسم خليل عوض



العمل رقم (10)  
عمل الطالبة : رشا لطفى السيد



العمل رقم (15)  
عمل الطالبة : ياسمين أسامة محمد



العمل رقم (14)  
عمل الطالبة : مريم دسوقي شحاته



العمل رقم (13)  
عمل الطالبة : اية الله أشرف حمدي



العمل رقم (18)  
عمل الطالبة : ايه أشرف



العمل رقم (17)  
عمل الطالب : محمد يوسف



العمل رقم (16)  
عمل الطالبة : سهيلة احمد فريد



العمل رقم (20)

عمل الطالبة : نورهان محمد عبد اللطيف



العمل رقم (19)

عمل الطالبة : سلوى احمد عبد العزيز

## تحليل النتائج وتفسيرها:

أولاً: مناقشة النتائج التي إبدتها السادة المحكمين في ضوء محاور تقييم المنتجات التي تم تنفيذها. بعد الاستلهم : لقياس مدى تحقق بعد الإستلهم للمنتجات المستوحاة من الابعاد الفلسفية والتشكيلية للفن الاختزالي ومعرفة درجة قبول ونجاح المؤشرات في ضوء متوسطات درجات بطاقة التقييم للبعد الأول من محاور التقييم ( بعد الاستلهم ) الجدول رقم (3- 4)

جدول (3) متوسطات درجات تقييم المحكمين للمحور الأول من محاور التقييم (بعد الاستلهم)

المؤشر	1	2	3	4	5	6	7	8	9	10
سمات الخزف الاختزالي من حيث الشكل ( التكرار - التراكب - الفراغ )	8	9	8	8	8	6	8	8	8	7
سمات الخزف الاختزالي من حيث اللون ( احمر - اسود - ابيض - اصفر- ازرق )	8	8	9	9	8	7	8	6	7	6
سمات الخزف الاختزالي من حيث الزخرفة خطوط (منحنية - مستقيمة - مائلة 0الخ)	7	9	9	8	8	7	7	6	6	5
مجموع التقييمات	23	26	26	25	24	20	23	20	21	19
تقييم الجودة	85.2	96.	96.	92.	88.	74.	85.	74.	77.	70.
	3	3	3	6	9	7	2	1	8	4

جدول (4) تابع متوسطات درجات تقييم المحكمين للمحور الأول من محاور التقييم (بعد الاستلهم)

المؤشر	11	12	13	14	15	16	17	18	19	20
سمات الخزف الاختزالي من حيث الشكل	9	8	8	9	8	8	8	8	8	8



										(التكرار - التراكم - الفراغ)
7	8	7	8	7	7	8	8	8	8	سمات الخزف الاختزالي من حيث اللون ( احمر- اسود - ابيض - اصفر- ازرق )
8	8	8	7	6	6	9	8	6	8	سمات الخزف الاختزالي من حيث الزخرفة خطوط ( منحنية - مستقيمة - مائلة) الخ )
23	24	23	23	21	21	26	24	22	25	مجموع التقييمات
85.2	88.9	85.2	85.2	81.5	77.8	96.3	88.9	88.9	92.6	تقييم الجودة

تشير نتائج الجدول السابق إلى أن المنتجات المستلهمة من الأبعاد الفلسفية والتشكيلية للفن الاختزالي حققت درجة قبول ونجاح في ضوء متوسطات درجات تقييم المحكمين للمحور الأول (البعد الاستلهام)، حيث تراوح تقييم الجودة ما بين (96.3) وذلك بالنسبة للمنتج (2، 3، 9)، (70.4) وذلك بالنسبة للمنتج (10) مما يؤكد علي أن جميع المنتجات المنفذة قد روعي فيها أثناء عملية التنفيذ ما يلي: سمات الفن الاختزالي من حيث الشكل ، اللون ، الزخرفة وقد راعت الباحثة أثناء التطبيق تحقيق تلك البنود قدر الإمكان والاستفادة القصوى من أهم ما يتميز به الخزف الاختزالي ، وبالتالي فقد تحقق قدر كبير من الاستلهام من الفن الاختزالي .

#### ثانيا البعد الجمالي:

لقياس مدى تحقق البعد الابتكاري للمنتجات المستوحاة من الأبعاد الفلسفية والتشكيلية للفن الاختزالي ولمعرفة درجة قبول ونجاح في ضوء متوسطات درجات المحكمين للبعد الثاني من محاور التقييم في الجدول (5 ، 6) جدول (5) متوسطات درجات تقييم المحكمين للبعد الثاني من محاور التقييم (البعد الابتكاري)

10	9	8	7	6	5	4	3	2	1	المؤشر
10	10	11	11	11	11	11	11	11	11	تحويل الشكل
10	9	9	11	10	9	10	12	11	10	تحويل الزخارف
10	9	10	12	10	11	11	12	11	10	الأعمال بها قيم فنية وتشكيلية
10	9	10	11	10	11	11	12	12	10	الأعمال مبتكرة وبها صياغات جديدة
40	37	40	45	41	42	43	47	46	41	مجموع التقييمات
83.3	77.1	83.3	93.3	85.4	87.5	89.6	97.9	95.8	85.4	تقييم الجودة

جدول (6) تابع متوسطات درجات تقييم المحكمين للبعد الثاني من محاور التقييم (البعد الابتكاري)

المؤشر	11	12	13	14	15	16	17	18	19	20
تحويل الشكل	12	10	11	11	11	11	11	11	11	11
تحويل الزخارف	11	9	11	11	10	9	11	10	11	10
الأعمال بها قيم فنية وتشكيلية	12	10	11	11	10	10	11	10	10	11
الأعمال مبتكرة وبها صياغات جديدة	11	10	12	11	10	10	11	11	11	11
مجموع التقييمات	46	39	45	44	41	40	44	42	43	43
تقييم الجودة	95.8	81.2	93.3	91.7	85.4	83.3	91.7	87.5	89.6	89.6

تشير نتائج الجدول السابق إلى أن المنتجات المبتكرة من الأبعاد الفلسفية والتشكيلية للفن حققت درجة قبول ونجاح في ضوء متوسطات درجات تقييم المحكمين للبعد الثاني من محاور التقييم ( البعد الابتكاري) ، حيث تراوح تقييم الجودة ما بين ( 97.9) وذلك بالنسبة للمنتج ( 3 ) ، ( 77.1 ) وذلك بالنسبة للمنتج ( 9 ) مما يؤكد علي أن جميع المنتجات المنفذة قد روعي فيها أثناء عملية التنفيذ ما يلي: التحويل من حيث الشكل ، التحويل من حيث الزخارف، الأعمال بها قيم فنية وتشكيلية ، الأعمال مبتكرة وبها صياغات جديدة ، حيث أنه قد راعت الباحثة هذه المعايير أثناء التطبيق وتضمنت أعمال الطلاب هذه المعايير وبهذا يمكننا القول بأنه قد تحقق البعد الابتكاري في منتجات الطلاب المبتكرة والتي تم استلهاها من الفن الاختزالي .

ثالثا محاور التقييم (ككل) :

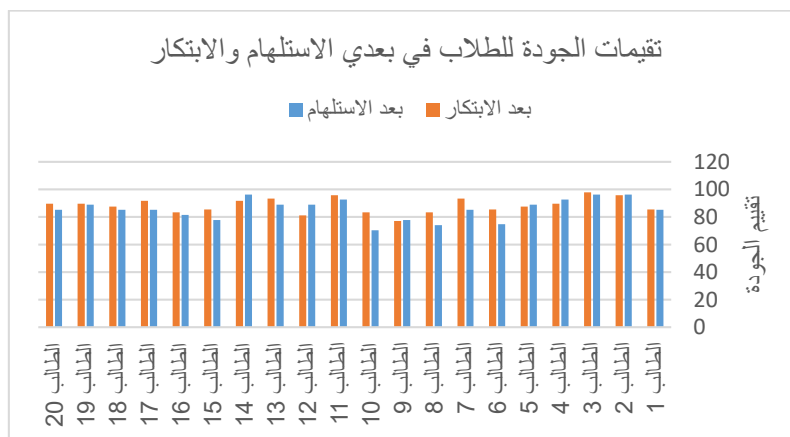
لنتبين مدى تحقق المنتجات المبتكرة والمستوحاة من الأبعاد الفلسفية والتشكيلية للفن الاختزالي درجة قبول ونجاح في ضوء متوسطات درجات تقييم المحكمين لمحاور التقييم (ككل) نجد ذلك في الجدول التالي رقم (7) .

جدول (7) متوسطات درجات التقييم للمحكمين للمحاور ( ككل) للمنتجات المبتكرة من سمات الفن الاختزالي

الترتيب	ككل		البعد الجمالي		بعد الاستلها		المنتجات
	تقييم الجودة	مجموع التقييمات	تقييم الجودة	المجموع	تقييم الجودة	المجموع	
13	85.3	64	85.4	41	85.2	23	1
2	96.2	72	95.8	46	96.3	26	2
1	97.1	73	97.9	47	96.3	26	3
4	91.1	68	89.6	43	92.6	25	4
10	88.2	66	87.5	42	88.9	24	5
17	79.8	61	85.4	41	74.1	20	6
7	89.3	68	93.3	45	85.2	23	7
18	78.7	60	83.3	40	74.1	20	8

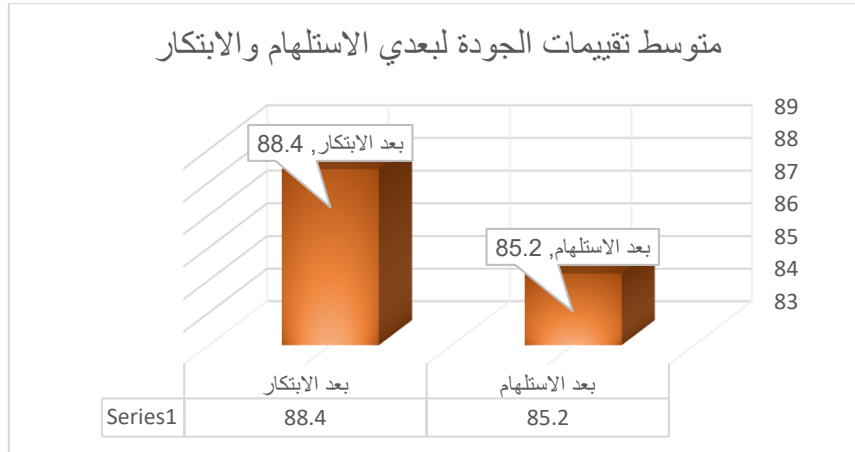
19	77.5	58	77.1	37	77.8	21	9
20	76.9	59	83.3	40	70.4	19	10
3	94.2	61	95.8	46	92.6	25	11
14	85.1	61	81.2	39	88.9	22	12
5	91.1	69	93.3	45	88.9	24	13
6	90.3	70	91.7	44	88.9	26	14
16	81.6	62	85.4	41	77.8	21	15
15	82.4	61	83.3	40	81.5	21	16
9	88.5	67	91.7	44	85.2	23	17
12	86.4	65	87,5	42	85.2	23	18
8	89.3	67	89.6	43	88.9	24	19
11	87.4	66	89.6	43	85.2	23	20
	86.8		88.4		85.2		مجموع متوسط تقييمات الجودة

تشير نتائج الجدول السابق إلى أن المنتجات المبتكرة من الابعاد الفلسفية والتشكيلية للفن الاختزالي حققت درجة قبول ونجاح في ضوء متوسطات درجات التقييم ( ككل ) ، حيث تراوح تقييم الجودة ما بين ( 97.1% ) وذلك بالنسبة للمنتج ( 3 ) وهو أعلى درجة ، وبين ( 76.9 ) وذلك بالنسبة للمنتج ( 10 ) وهو أقل درجة ، مما يؤكد على أن جميع المنتجات المنفذة قد روعي فيها أثناء عملية التنفيذ بعد الاستلهم من سمات الفن الاختزالي ، مع تحقيق البعد الابتكاري في منتجات طلاب التربية الفنية .



شكل (22) يمثل تقييمات الجودة للطلاب في بعدي الاستلهم والابتكار

وهنا يمكننا القول بأنه قد تحقق استلهم منتجات خزفية مبتكرة من الابعاد الفلسفية والتشكيلية للفن الاختزالي والذي لقي درجة قبول ونجاح في ضوء متوسطات درجات التقييم للمحكمين لمحاور التقييم (ككل) ، وقد قامت الباحثة بحساب متوسط معامل الجودة لكل بعد من أبعاد التقييم كما هو موضح في الشكل رقم ( 23) . شكل بياني



شكل (23) معامل الجودة الكلية لأبعاد تقييم المنتجات المبتكرة من سمات الفن الاختزالي

ويشير الرسم البياني في الشكل ( 23) إلى أن معامل الجودة الكلية لبعد الاستلهم (85.2 % ) ، بينما معامل الجودة للبعد الابتكاري (88.2%) وهذا يؤكد على أن المنتجات المبتكرة من الابعاد الفلسفية والتشكيلية للفن الاختزالي حققت درجة قبول ونجاح في ضوء متوسطات تقييم المحكمين للأبعاد وهي متقاربة وتفسير ذلك بأنه يوجد علاقة وطيدة بين التعرف على سمات الفن الاختزالي وبين انتاج اعمال خزفية معاصرة مبتكرة غنية بالقيم الجمالية والتشكيلية .

### النتائج :

- 1- أمكن الاستفادة من الابعاد الفلسفية والتشكيلية للفن الاختزالي في تعليم الخزف لدى طلاب التربية الفنية .
- 2- اتكسب الطلاب مهارات البحث والتحليل لأجزاء الأشكال الخزفية المستمدة من سمات الفن الاختزالي .
- 3- اتكسب الطلاب مهارات التشطيب والإخراج الجيد للأعمال الخزفية المنفذة من خلال الشكل العام والزخارف لمعالجة الأسطح الخزفية .
- 4- اتكسب الطلاب مهارات النقد والتحليل للأعمال الخزفية المنفذة ومقارنتها بالأعمال الخزفية المستمدة من الفن الاختزالي
- 5- اتكسب الطلاب مهارات اخراج الأعمال وعرضها في معارض فنية .

### التوصيات :

يوصي البحث الحالي

- 1- بأهمية الاستفادة من سمات الفن الاختزالي عند تعليم الخزف لدى طلاب التربية الفنية .
- 2- بتعليم الطلاب مهارات النقد والتحليل والبحث لأعمالهم الخزفية .
- 3- بأهمية اكساب الطلاب مهارات الابتكار والتحوير في التشكيل الخزفي .

## المراجع

- 1- ابو العطا ، سارة عزمي: نظم الاختزال الشبكي في الطبيعة كمصدر لإثراء التصميمات الزخرفية مجلة التربية النوعية، 2019 .
- 1- Abu Aleata, Sarat Eazmi: Nazam Aliakhtizal Alshabakia Fi Altabieat Kamasdar Li'iithra' Altasmimat Alzukhrufiat Majalat Altarbiat Alnaweiat, 2019
- 2- اسماعيل ، شوقي: الفن والتصميم ، دار الكتب العلمية للنشر والتوزيع، القاهرة، 2007.
- 2- Asmaeil, Shawqi: Alfani Waltasmim, Dar Alkutub Aleilmiat Lilnashr w Altawzie, Alqahirih, 2007
- 3- امهز ، محمود : الفن التشكيلي المعاصر، دار المثلث للتصميم والطباعة والنشر، بيروت ، لبنان، 1981.
- 3- Amihaz, Mahmud: Alfana Altashkiliu Almueasiru, Dar Almuthalath Lliltasmim Waltibae Walnashri, Bayrut, Lubnan, 1981
- 4- البسيوني ، محمود: الثقافة الفنية والتربية، دار المعارف، القاهرة، 1965.
- 4- Albisyuni, Mahmud: Althaqafat Alfaniyat Waltarbiatu, Dar Almaearif, Alqahirati, 1965..
- 5- بهنسي ، عفيف: الجمالية الإسلامية في الفن الحديث. دار الكتاب العربي، القاهرة، 1988
- 5-Bh nsi, Efiu: Aljamaliat Aliaslamiat Fi Alfani Alhadithi. Dar Alkitaab Alearabii, Alqahirati, 1988
- 6- رياض ، عبد الفتاح: التكوين في الفنون التشكيلية ، المجلد 1، دار النهضة العربية ، القاهرة ، 1973 .
- 6-Riad, Eabd Elfataahi: Eltakwin Fi Alfunun Altashkiliat, Dar Alnahdat Alearabiat, Alqahirat, Almujuhad 1, 1973
- 7- رياض ، عبد الفتاح : التكوين في الفنون التشكيلية ، المجلد2، دار النهضة العربية ، القاهرة ، 1973 .
- 7-Riad, Eabd Alfataah: Altakwin Fi Alfunun Altashkiliat, Dar Alnahdat Alearabiat, Alqahirat, Almujuhad 2, 1973
- 8- ريد ، هربيرت: الفن والمجتمع، ترجمة ( فارس مهدي ظاهر)، دار القلم ، بيروت ، لبنان، 1965.
- 8-Rid, Hirbirti: Alfani Walmutamaei, Tarjama (Faris Mahdii Zahir), Dar Alqalam, Bayrut, Lubnan ,1965
- 9- ريد ، هربيرت: الفن والصناعة ، ترجمة (فتح الباب عبد الحليم)، عالم الكتب ، القاهرة ، 1974
- 9-Rid, Hirbirti: Alfani Walsinaeat, Tarjama (Fath Albab Eabd Alhalimi, Ealim Alkutub, Alqahirah, 1974
- 10- ريد ، هربيرت: الفن اليوم ، ترجمة (محمد فتحي) ، دار المعارف ، القاهرة ، المجلد 8 ، 1985
- 10-Rid, Hirbirti: Alfani Alyawm, Tarjama (Muhamad Fatahi), Dar Almaearif, Alqahirat, Almujuhad 8 , 1985.
- 11- ريد ، هربيرت: معنى الفن ، (ترجمة سامي خشبة )، دار الشؤون الثقافية العامة، بغداد، 1986
- 11-Rid, Hirbarta: Maeni Alfani, Tarjamat Sami Khashiba), Dar Alshuwuwn Althaqafiat Aleamati, Baghdad,1986
- 12- مايرز ، برنارد: الفنون التشكيلية وكيف نتوقها، ترجمة سعد المنصوري ، القاهرة، مكتبة النهضة المصرية 1966 .
- 12-Mayarz, Birnard: Alfunun Altashkiliat Wakayf Natawqaha, Tarjimat Saed Almansuri, Alqahirati, Maktabat Alnahdat Almisriat 1966
- 13- ناضرين ، غادة محمد : دراسة تحليلية للأسس البنائية لتصميم الأثاث الحديث من خلال الاتجاه الاختزالي، مجلة الفنون والآداب وعلوم الانسانيات والاجتماع، 2018.
- 13-Nadrin, Ghadat Muhamad: Dirasat Tahliliat Lil'usus Albinayiyat Litasmim Al'athath Alhadith Min Khilal Alaitijah Alaikhtizalii, Majalat Alfunun Waladab Waeulum Alansaniaat Walaijtimae, 2018.

14-عبد العظيم ، سحر محمود: فلسفة فن المينيمال كمدخل لتدريس الحلى المعدنية لطلاب كلية التربية الفنية ، رسالة دكتوراة ، قسم الاشغال الفنية ،كلية التربية الفنية ، جامعه حلوان ،2019.

14-Eabd aleazim, Sahar Mahmud: Falsafat Fani Almunimal Aamadh Khal Litadris Alhulaa Almaediniat Litulaab Kuliyyat Altarbiat Alfaniyat, Risalat Dukturat, Qism Alaishighal Alfaniyat, Kuliyyat Altarbiat Alfaniyat, Jamieuh Hulwan ,2019

15-عبد اللطيف ، احمد محمد عفيفي: جماليات التصميم الداخلي في الفلسفة المعاصرة ، رسالة دكتوراة، قسم التصميم الداخلي والاثاث ،كلية الفنون التطبيقية ، جامعة حلوان، 2011

15-abd Allatif, Ahamad Muhamad Afifi: Jamaliaat Altasmim Aldaakhiliu Fi alfalsafat almueasirat, risalat dukturat, qisam altasmim aldaakhilii w alathath, kuliyyat alfunun Altatbiqiat, Jamieat Hulwan, 2011

#### المراجع الأجنبية

16- Jonathan David Fineberg .(2000) .Art Since 1940: Strategies of Being (2nd Revised) , London: Laurence King

#### مواقع الانترنت

17-<https://platform.almanhal.com/Files/2/106291>.(2021 ,12 24) .

18 -<https://www.mosoah.com/career-and-education/education/types-of-repetition-in-decoration>.(2021 ,10 27) ./

19-<https://www.nawa3em.com>.(2021 ,11 19) .