

فاعلية برنامج قائم على تقييم الخامات المستخدمة في توظيف الخط العربي بالخزف للحفاظ على هويته لتنمية بعض مهارات تشكيل البلاطة الخزفية لطالبات التربية الفنية

## The effectiveness of a program based on the Evaluation of the Raw Materials Used in the Recruitment of Calligraphy with Clay to Keep his Identity for the Development of the Skills of the Formation of some Ceramic Tile for Students of Art Education

أ.د/ أمل محمد محمود ابوزيد

أستاذ مناهج وطرق تدريس التربية الفنية وعميد كلية التربية الفنية - جامعة المنيا

**Prof. Amal Mohamed Mahmoud**

Professor of Teaching Methods and Curricula, Faculty of Art Education - Minia University

Dean of the Faculty of Art Education - Minia University

[amalzeed@yahoo.com](mailto:amalzeed@yahoo.com)

### ملخص

تهدف الدراسة إلى:

- إعداد برنامج تدريبي مقترح من خلال التعرف على دور الخامات المستخدمة في توظيف الخط العربي بالخزف للحفاظ على هويته وتقييمه لتنمية بعض مهارات تشكيل البلاطة الخزفية لطالبات التربية الفنية.
- دراسة فاعلية البرنامج القائم على تقييم الخامات المستخدمة في توظيف الخط العربي بالخزف للحفاظ على هويته لتنمية بعض مهارات تشكيل البلاطة الخزفية لطالبات التربية الفنية.

### منهج الدراسة:

**المنهج الوصفي التحليلي:** استخدم في الإطار النظري وإعداد الأدوات فيقوم على جمع المعلومات والبيانات، وتصنيفها وتحليلها وذلك من خلال دراسة الأدبيات والدراسات، والبحوث السابقة المتعلقة بموضوع دور الخامات المستخدمة في توظيف الخط العربي بالخزف، هوية الخط العربي، ومهارات إعداد البلاطة الخزفية.

**المنهج شبه التجريبي:** يتمثل في اختبار مجموعة الدراسة، وتطبيق أدواتها، حيث تم اختيار نظام المجموعة الواحدة، وذلك بمقارنة التطبيق القبلي والبعدي لدرجات المجموعة في اختبار مهاري في تصميم وتنفيذ البلاطة الخزفية ، وبطاقة التقييم، وبطاقة الملاحظة.

**عينة الدراسة:** تمثلت عينة الدراسة من طالبات المرحلة الجامعية بقسم التربية الفنية المستوى الرابع بكلية التصميم والاقتصاد المنزلي ببريدة – جامعة القصيم، المملكة العربية السعودية، وبلغ عددهم (١٩) طالبة.

### نتائج الدراسة:

توصلت الدراسة إلى: أن دور الخامات المستخدمة في توظيف الخط العربي بالخزف لا يحافظ على هوية الخط العربي، وفعالية البرنامج القائم على تقييم الخامات المستخدمة في توظيف الخط العربي بالخزف للحفاظ على هويته على تنمية بعض مهارات تشكيل البلاطة الخزفية لطالبات التربية الفنية.

### الكلمات المفتاحية:

الخط العربي، الخزف، البلاطة الخزفية

**Abstract:**

The study aims to :

- Preparation of the proposed training program by identifying the role of the raw materials used in the recruitment of calligraphy with clay to keep his identity and his assessment of the development of the skills of some of the formation of ceramic tile for students of art education .
- Study the effectiveness of the program based on the evaluation of the raw materials used in the recruitment of calligraphy with clay to keep the identity of some of the skills development of the formation of ceramic tile for students of art education.
- Methodology of the study:

**Descriptive analytical method:** Use in the theoretical framework and the development of tools based upon the information and data collection, classification and analysis through the study of literature and studies, and previous research on the subject of the role of the raw materials used in the recruitment of calligraphy with clay, the identity of calligraphy, and preparation skills tile ceramic.

• **Quasi-experimental approach:** is the choice of the study group, and the application of tools, were selected per cluster, and by comparing the application for pre and post test scores Group in skills test in the design and implementation of ceramic tile, and the evaluation card, and the card observation.

**Sample of the study:** The study sample consisted of undergraduate students, Department of Education, Faculty of Technical Level IV designs and home economics Buraidah - Qassim University, Saudi Arabia, and numbered (19) student.

**Results of the study:**

**The study concludes:** that the role of the raw materials used in the recruitment of calligraphy clay does not preserve the identity of calligraphy, and the effectiveness of the program based on the evaluation of the raw materials used in the recruitment of calligraphy with clay to keep his identity on the development of some of the skills of the formation of the tile ceramic for students of art education.

**Keywords:**

Arabic calligraphy, porcelain, ceramic tile

**مقدمة البحث ومشكلته:**

شهدت الحركة الفنية العالمية تغيرات جذرية متعددة منذ بدايات القرن العشرين، فعلى مر العصور العديدة مر تاريخ الفن بالعديد من التغيرات ولكنه لم يشهد هذا التطور السريع والحادثة التي نواكبها هذه الأيام فالحركة الفنية شملت شتي مجالات الإنتاج الفني التشكيلي والتطبيقي فتميزت الفنون التشكيلية عامة ومجالات التربية الفنية خاصة بمواكبة هذه التغيرات في الجانب العلمي والتكنولوجي اللذين أسهما في إتاحة الفرصة للفنان للتفاعل مع العديد من الخامات، فأسهمت الخامات بتنوعها وإمكاناتها التشكيلية الفعالة في صياغة الأعمال الفنية "فالخامات عادة لها معني، وتكتسب معاني جديدة عندما تُشكلها وتزداد المعاني بممارسة التشكيل" (محمود البسيوني، ١٩٨٥: ص ٢١٢).

**فعملية** استخدام الفنان عدداً من الخامات في التشكيل الفني أمر صعب للغاية؛ حيث أن لكل خامة أشكالاً متعددة وإمكانات لا حصر لها فكل خامة لها دوراً لا بد أن تشارك به في صياغة هذا العمل" (دينا طنطاوي و حميدة عبد الجليل، ٢٠٠٦ : ص ٢٤٥) لذا يجب على الفنان دوماً الإلمام والتعرف بخصائص الخامات وطرق تشكيلها فالمعرفة بالخامة لا تتم في وقت

قصير بل أنها تنمو من خلال معايشة الفنان لها ومن خلال التجريب والممارسة (سليمان حسن، ١٩٨٢: ص ٣٧-٣٨).

ويمكن تصنيف الخامة في العمل الفني إلى التصنيفات الموضحة بالشكل التخطيطي شكل (١) وتستخدم الخامات في العديد من المجالات الفنية ومن هذه المجالات مجال الخزف فقد اجريت العديد من الدراسات العلمية للخامات المستخدمة في هذا المجال منها: الطينات والكاولينات والكوارتز وأنواع من السليكا المختلفة والفلسبار وكلها خامات محلية ثبتت صلاحيتها لإنتاج أنواع الخزف المتعددة والتي تحرق في درجات متباينة تبعاً للمركبات وما تحتوى عليه من نسب مختلفة كما أجريت دراسات على الطلاءات الزجاجية بغرض إنتاج الخزف الأرضي، البورسلين. فوجد دراسة (أحمد قاسم، ٢٠١٤) هدفت إلى الوصول لفهم عام وشامل لجماليات المعالجات اللونية والملمسية وعلاقتها ببنائية الشكل الخزفي وزيادة الخبرة المعرفية بالتقنيات الخزفية التي تساعد على إبراز قيمة الشكل الخزفي من خلال المعالجات اللونية والملمسية في الخزف المعاصر بينما هدفت دراسة (بسنت عبيد، ٢٠١٠) إلى إيجاد مداخل تشكيلية لتنفيذ مشغولات فنية تصلح كمكاملات زينة وتفتح آفاق جديدة لدمج الفنون في مجال الأشغال الفنية باستخدام الطينات الطبيعية المعالجة حرارياً مع غيرها من الخامات، ونجد دراسة (رانيا حسان، ٢٠٠٢) استهدفت تحويل إحدى سلبيات العمل الفني الخزفي إلى وسيلة تثري هذا العمل جمالياً وابتكارياً، وإثراء سطح الشكل الخزفي جمالياً باستخدام ظاهرة الانزلاق المقصود للطلاء الزجاجي، أما دراسة (نجية عبد الرازق، ١٩٩٥) فهذهت إلى إمكانية التوليف بالخامات في مجال الخزف ومدى إسهام التوليف في إثراء القيم التشكيلية والتعبيرية. وجاءت دراسة (سهير الشامي، ١٩٨٥) تستهدف دراسة التأثيرات اللونية في الطلاء الزجاجي من خلال دراسة عيوب الطلاءات الزجاجية وعرض للخامات الخزفية وأنواع الطلاءات الزجاجية وتجريب للتراكيب اللونية والاستفادة منها في ابتكار معالجات لونية وملمسية على سطح الشكل الخزفي، كما أكدت دراسة (السيد السيد، ١٩٧١) على أهمية إجراء التجارب على الطينات المحلية وعمل الخلطات الطينية المختلفة ومحاولة تجربة كل خلطة ومدى إمكانياتها في التشكيل والطرق المختلفة من ضغط وحبال وشرايح وكذلك التشكيل بالكبس في القوالب الجصية.



شكل (١) تصنيف الخامة في العمل الفني

كما أجريت العديد من الدراسات في مجال الخزف والتي تناولت أفكار وخامات متعددة مثل: دراسة (أماني عبد العزيز، ٢٠٠٠) واستهدفت إجراء تصنيف للجداريات الخزفية المعاصرة من خلال استخلاص الطول والصيغات التشكيلية والتقنيات المتعددة لمعالجة أسطح الجدارية الخزفية المعاصرة. وتوصلت الدراسة بتأثر تصميم وتشكيل الجدارية الخزفية بمفاهيم التقدم العلمي والتكنولوجي من خلال تنوع للمعالجات التشكيلية لمسطح الجدارية الخزفية من حيث الملامس بأنواعها والمستويات المختلفة والتزاوج بين الخامات المتعددة واللون الخزفي. بينما نجد دراسة (نفين السيد، ٢٠٠٨) هدفت إلى إعداد برنامج كمبيوتر في فن الخزف الإسلامي لتنمية التذوق الفني لطلاب الكليات الغير متخصصة فنياً، والتعرف على أثر البرنامج المقترح على طلاب الكليات الغير متخصصة فنياً من خلال الفروق قبل وبعد دراسة البرنامج. وهدفت دراسة (نرمين مصطفى، ٢٠١٢) إلى استخلاص المفردات والنظم البنائية والتشكيلية ذات السمات الخداعية البصرية لبعض عناصر الطبيعة والاستفادة منها في إنتاج أشكال خزفية معاصرة ودراسة الأسس والضوابط التي تحكم نظام التشكيل في البنية الأساسية والزخرفية لعناصر الطبيعة وتطويعها في العمل الفني. بينما هدفت دراسة (إيمان أبوروه، ٢٠١٢) إلى الكشف عن الإمكانيات التشكيلية لألوان فوق الطلاء الزجاجي وأثرها الإيجابي على جماليات الأسطح الخزفية كمصدر لإثراء تدريس الخزف، وإيجاد صياغات ومعالجات لونية مبتكرة قائمة على دراسة الأساليب المستحدثة لألوان فوق الطلاء الزجاجي وتوظيفها فنياً بما يتناسب ومجال التربية الفنية.

وهناك العديد من الدراسات في مجال الخزف أجريت بهدف تقويمه وتطويره مثل: دراسة (أميرة مصطفى، ٢٠٢٢) وهدفت إلى دراسة التشكيل بالحروف العربية في الجداريات المعاصرة في بعض بلدان الوطن العربي مثل: السعودية، الامارات، قطر، البحرين، مصر، تونس و المغرب والتي تم تنفيذها بتقنيات مختلفة من تقنيات التصوير الجداري مثل: الفسيفساء، التصوير على البلاطات الخزفية، الملونات الحديثة والتي تمت بدعم من وزارات الثقافة والجامعات الغربية والمؤسسات المدنية الثقافية والفنية سعياً للحفاظ على التراث والهوية. بينما نجد دراسة (محمد حماده، ٢٠١٤) هدفت إلى تقديم مقترح لتطوير دولاب الخزف "تصميم وتنفيذ" يتناسب مع معايير الإرجونومية والخصائص المورفولوجية للجسم بتتبعها ليتناسب مع أنماط عدة من الخزافين والمتعلمين، بالإضافة لدراسة الأبعاد الإرجونومية وأدوات الخزاف. واستهدفت دراسة (مؤمنة كامل، ٢٠١٣: ص ١-٢٦) تصميم مقرر مقترح للخزف لطلاب الفرقة الرابعة بكلية التربية النوعية جامعة القاهرة يواكب الاتجاهات التربوية الحديثة في ضوء نظرية النظم بناء على استطلاع رأى الطلاب في شكل ومحتوى مقرر الخزف الحالي، وتوصلت الدراسة إلى وجود العديد من السلبيات وبحاجة إلى تطوير وتغيير وإلى تقديم توصيف لمقرر خزف لطلبة الفرقة الرابعة مبني على نظرية التربية الفنية النظامية وفي ضوء التطورات التربوية المعاصرة. كما هدفت دراسة (سعيد العناني، ٢٠٠٩: ص ٢٠٥٧ - ٢٠٦٩) إلى وضع تصور مقترح لمعمل تعليمي لتشكيل المنتجات الخزفية على أسس ومعايير الجودة والاعتماد، وذلك لتلافي بعض السلبيات التعليمية في فن الخزف مثل إجراءات القياس والمعايير للخامات وإعداد الطينيات ومكوناتها وإجراءات الحريق والتغطية بالطلاءات الزجاجية، بما يساهم في تأصيل مهارات التعلم لدارسي فن الخزف، وركزت الدراسة على ثلاث محاور: مواصفات خامات وإنتاج فن الخزف، تحليل الإمكانيات التعليمية المقترحة لمعمل الخزف، وخصائص المعمل التجريبي لفن الخزف في نطاق ضمان الجودة والاعتماد.

بينما هدفت دراسة (سمية عبد العزيز، وسناء الصومالي، ٢٠٠٨: ص ١-١٦) إلى تنمية القدرات الإبتكارية باستخدام الحاسب الآلي في إنتاج حلول متنوعة لشكل الخزفي المعاصر للوصول إلى تصميمات متنوعة ومتوقعة للعمل الخزفي، ورؤى متنوعة ومتوقعة للون للعمل الخزفي وتعدد وتنوع المعالجات والزخارف السطحية، وإتاحة الفرصة لتجريب وتوظيف برامج الحاسب الآلي في مجال الخزف، واستهدفت دراسة (عبير جوهر، بهاء الدين خيرى، ٢٠٠٥: ص ٣٠٥ - ٣٢٣) تحديد إمكانيات توظيف الكمبيوتر والإنترنت من خلال تصميم ونشر موقع لفن الخزف باللغة العربية على الشبكة كأحد

المدائل الفعالة في تدريس الخزف لطلاب كلية التربية النوعية، وتوصلت الدراسة إلى إمكانية توظيف الكمبيوتر والإنترنت وإمكانياتهم في تصميم ونشر موقع خاص بفن الخزف باللغة العربية على الشبكة عن طريق استخدام برنامج مايكروسوفت فرننت بيج 2000 Front Page وبرنامج فوتوشوب Photo Shop 6 في تصميم صفحات الويب.

وقد نوع الفنان الخزاف عبر العصور في العناصر والوحدات التي استلهم منها فنه وزخارفه عند زخرفة الخزف ومن بين هذه العناصر الزخارف الإسلامية والخط العربي ونجد العديد من الدراسات التي أجريت في هذا المجال فنجد في مجال الزخارف الإسلامية دراسات مثل دراسة: (متولي الدسوقي، ١٩٧٧) وهدفت الكشف عن القيم الجمالية والفنية للتصميمات النباتية على الأسطح الخزفية في العصر المملوكي وتنمية القدرة عند الطلاب على تدوقها، وتوضيح الطرق المختلفة التي تناولها الفنان الإسلامي في العصر المملوكي في تصميماته النباتية على الأسطح الخزفية، والإفادة منها بالنسبة لطلاب كلية التربية الفنية في مجال الخبرة الخزفية. كما جاءت دراسة (عصام غريب، ١٩٩٩) لدراسة وتحليل الأساليب والتقنيات التي استخدمها الخزاف الإسلامي في صياغة رسومه التعبيرية على سطوح أشكاله الخزفية للوقوف على أهم الحلول التقنية ومدى ارتباطها بنوعية المنتج الخزفي. بينما هدفت دراسة (هاني إبراهيم، ٢٠٠٠) إلى دراسة شبابيك الفل الإسلامي وزخارفها المتعددة وما تميزت به من أساليب تقنية وقيم فنية يمكن استثمارها في إثراء سطح الأشكال الخزفية، وجاءت دراسة (أشرف مصطفى، ٢٠٠١) لاستحداث صياغات تشكيلية خزفية جديدة من خلال الاستفادة من المدائل التحليلية للدراسات المعاصرة للصياغات الهندسية الإسلامية باستخدام الأسس التشكيلية للمدرسة البنائية لإثراء التشكيل الخزفي.

أما في مجال الخط العربي فأجريت العديد من الدراسات في مجال الخزف مثل: دراسة (أسامة الدمرداش، ٢٠٠٦) وهدفت إلى إلقاء الضوء على طرز الكتابات العربية المختلفة والمتنوعة واستخلاص المقومات الجمالية للخطوط العربية وعلاقتها بالصياغات الخزفية، كما هدفت إلى استخلاص وتحليل الأسس البنائية والطاقت الحركية التي ساهمت في تحقيق الصلة والترابط بين الخطوط العربية والتشكيلات الخزفية، وإجراء بعض التطبيقات الإبداعية لإمكانية إيجاد علاقة بين المسطح والمجسم في الخطوط العربية ودورها في التشكيل الخزفي المعاصر، وقد اقتصرت الدراسة على عرض وتحليل لبعض أنواع الخط العربي المتعارف عليها تاريخياً "النسخ، الثلث، الرقعة، الكوفي، الفارسي، الديواني، الخطوط العربية المستحدثة، واقتصرت الدراسة على الجانب التطبيقي على تشكيلات خزفية يقوم بها الباحث. بينما نجد دراسة (رباب طنطاوي، ٢٠١٢) هدفت إلى إثراء قدرات الشباب ذو المواهب الفنية من خريجي الجامعات التشكيلية في ابتكار أشكال خزفية من خلال التأكيد على القيم التشكيلية لأشكال الحروف والقيم الجمالية في التكوين وعلاقتها بشكل الحرف بما يساعدهم على الابتكار الخزفي المميز واستحداث تكوينات وتصميمات جديدة باستخدام الكمبيوتر كمدخل لابتكار أشكال خزفية معاصرة والعمل على إيجاد فرصة عمل منتجة للطاقت الشابة العاطلة والموجودة في مختلف القطاعات من خلال عمل المشروعات الصغيرة والتي تساعد بدورها في الإصلاح الاقتصادي، وجاءت دراسة (عبد الحميد عبد الغني، ٢٠١٦) إلى دراسة توظيف الخط العربي والكتابات العربية لمساعدة طلبة الخزف و المبتدئين على استلهام الأفكار التصميمية عالية القيمة الجمالية والتعبيرية للتشكيل على الأسطح الخزفية، وجاءت نتائج الدراسة لتؤكد على إمكانية توظيف الكتابات للخط العربي لإثراء الأسطح الخزفية بقيم ملمسية جديدة عن طريق التضاد بين ملمس الكتابات و الخفيات، كما توصل إلى أن الكتابات الخطية بالخط العربي بأنواعه المختلفة تقدم حلولاً تصميمية جمالية للخزاف الناشئ أو الطالب الخزاف لما لتلك الكتابات من قيم جمالية و تعبيرية عالية فيمكن اعتبارها مصدراً ثرياً للتصميمات على الأسطح الخزفية.

وقد اتجهت عديد من الدراسات للإلقاء الضوء على الأساليب المستخدمة في البلاطة الخزفية مثل: دراسة (محمد علي، ٢٠٠٤) وهدفت إلى استخلاص حلول تشكيلية جديدة من تكوينات تستخدم مفردة (الدائرة - المثلث - المربع) باستخدام قوانين التوافق والتباديل بين مكونات أركان العمل الفني، وكيفية معالجة سطح البلاطة الخزفية معالجة جديدة من خلال التقنيات

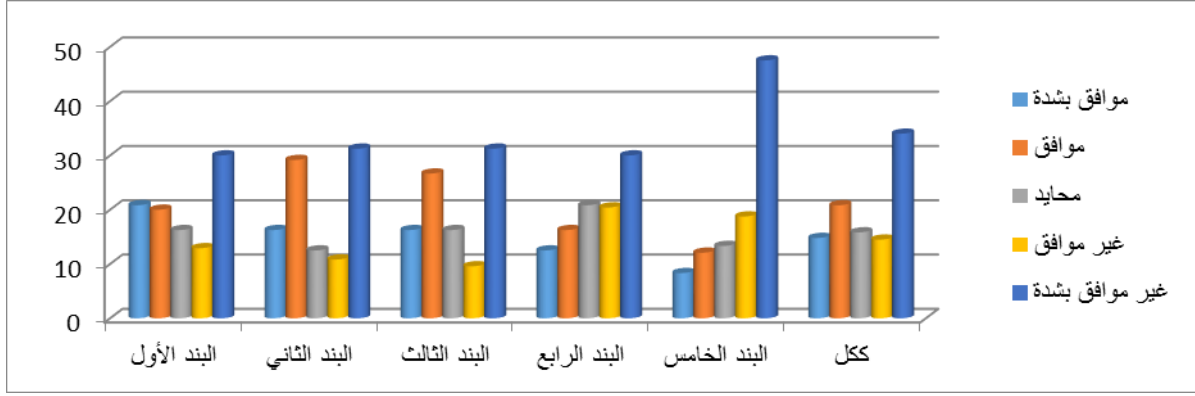
الحديثة لإظهار هذه التكوينات الخزفية الهندسية باستخدام التلوين بالصبغات وكذلك الطلاءات الزجاجية الملونة. كما تناولت دراسة (عمر عبد العزيز، ١٩٨٥) تاريخ البلاطات الخزفية المعمارية على مر العصور والخامات المستخدمة بمصر لإنتاج الطوب والبلاطات وطرق إنتاجها ووضع تصور مقترح لإنتاجها، ووضحت دراسة (إخلاص كشك، ١٩٧١) الطرق المختلفة لزخرفة البلاطة الخزفية وتاريخها وأهم الخامات المستخدمة في إنتاجها.

ومما سبق نجد أن هناك الكثير من الدراسات التي اهتمت بتطوير وتقويم الخزف بشكل عام ومقرراته وأدواته وكذلك دراسة توظيف الخامة والأساليب والتقنيات المتعددة لتشكيل خامات الخزف والعناصر والزخارف التي تم توظيفها في المنتج الخزفي وبخاصة الزخارف الإسلامية والخط العربي، وقد قامت الباحثة بتقويم ٦٠ عمل خزفي من خلال استخدام بطاقة تقييم تحتوي على خمس معايير تم تحكيمها من قبل السادة المحكمين (ملحق ١) وذلك لتقييم الخامات المستخدمة في إنتاج وتوظيف الخط العربي في الخزف وحفاظه على هويته .

#### جدول (١) تفرغ تقييم السادة المحكمين للأعمال الخزفية (٦٠) عمل

م	البند	موافق بشدة %	موافق %	محايد %	غير موافق %	غير موافق بشدة %
١	مدى مناسبة الخط المستخدم بالنسبة للتصميم المنفذ.	٢٠,٨٣	٢٠	١٦,٢٥	١٢,٩١	٣٠
٢	مدى تحقيق الخامة المستخدمة للقيم الفنية بالنسبة للخط العربي.	١٦,٢٥	٢٩,١٦	١٢,٥	١٠,٨٣	٣١,٢٥
٣	مناسبة الألوان المستخدمة بالنسبة لهوية الخط العربي.	١٦,٢٥	٢٦,٦٦	١٦,٢٥	٩,٥٨	٣١,٢٥
٤	مدى توظيف الخط العربي بحيث يخدم المنتج.	١٢,٥	١٦,٢٥	٢٠,٨٣	٢٠,٤١	٣٠
٥	المنتج النهائي يحافظ على هوية الخط العربي و مكانته.	٨,٣٣	١٢,٠٨	١٣,٣٣	١٨,٧٥	٤٧,٥
	النسبة المئوية للمجموع الكلي	١٤,٨	٢٠,٨٣	١٥,٨٣	١٤,٤٩	٣٤

من الجدول (١) نلاحظ من ارتفاع نسبة لا أوافق بشدة للبطاقة ككل جاءت لصالح عدم حفاظ الأعمال الفنية المستخدم بها خامة الطينيات والطلاء الزجاجي والجليز لجودة الأعمال الفنية الموظف بها الخط العربي حيث بلغت النسبة المئوية للمحكمين بنسبة ٣٤% غير موافق بشدة إلى نسبة ١٤,٤٩% عدم موافقة، كما نلاحظ في البنود الخاصة بخامات الطينيات الخزفية والطلاء الزجاجي والجليز أنها جميعها جاءت النسبة المئوية مرتفعة في غير موافق بشدة كما يتضح بالرسم البياني التالي شكل (٢) الذي يوضح بنود بطاقة التقييم لخامة الطينيات الخزفية والطلاء الزجاجي والجليز في توظيف الخط العربي في مجال الخزف بما يساعد على عدم حفظ هويته، ونجد أعلى نسبة بعدم الموافقة بشدة جاءت في بند المنتج النهائي يحافظ على هوية الخط العربي ومكانته، كما يوضح الشكل (٣)،(٤)،(٥) نماذج من الأعمال التي تم تقييمها.



شكل (٢) بنود بطاقة التقييم في مجال الخزف



شكل (٣)، (٤)، (٥) بعض الأعمال الخزفية الموظف بها الخط العربي والتي تم تحكيماها

وانطلاقاً مما سبق؛ ومن خلال تدريس الباحثة للطالبات وجدت قصوراً في تعلمهم لبعض التقنيات والمهارات الخاصة بالتشكيل الخزفي، والتركيز على القليل منها، أيضاً لاحظت ومن خلال مشاهدة معارض الكلية وأعمال الطالبات أن هناك بعض قصور في تقليد التصميمات بدون استحداث تصميمات منها أو عدم ابتكار تصميمات، بالإضافة لاستطلاع الرأي الخاص بهوية الخط العربي والحفاظ عليه من خلال توظيفه في أعمال الخزف مما استدعى القيام بهذه الدراسة للكشف عن أثر البرنامج التدريبي المقترح، ومن جميع ما سبق ظهرت مشكلة الدراسة وهي تتلخص في السؤال التالي:

- ما فاعلية برنامج قائم على تقييم الخامات المستخدمة في توظيف الخط العربي بالخزف للحفاظ على هويته لتنمية بعض مهارات تشكيل البلاطة الخزفية لطالبات التربية الفنية؟

تساؤلات الدراسة:

- ما التصور المقترح للبرنامج القائم على تقييم الخامات المستخدمة في توظيف الخط العربي بالخزف للحفاظ على هويته لتنمية بعض مهارات تشكيل البلاطة الخزفية لطالبات التربية الفنية؟
- ما فاعلية البرنامج المقترح لتنمية بعض مهارات تشكيل البلاطة الخزفية لطالبات التربية الفنية في ضوء تقييم الخامات المستخدمة في توظيف الخط العربي بالخزف للحفاظ على هويته؟

أهداف الدراسة: تهدف الدراسة الحالية إلى:

- إعداد برنامج تدريبي مقترح من خلال التعرف على دور الخامات المستخدمة في توظيف الخط العربي بالخزف للحفاظ على هويته وتقييمه لتنمية بعض مهارات تشكيل البلاطة الخزفية لطالبات التربية الفنية.

- دراسة فاعلية البرنامج القائم على تقييم الخامات المستخدمة في توظيف الخط العربي بالخزف للحفاظ على هويته لتنمية بعض مهارات تشكيل البلاطة الخزفية لطالبات التربية الفنية.

#### أهمية الدراسة:

- قد تسهم الدراسة في تقديم نموذج لبرنامج تعليمي مقترح يمكن استخدامه في تنمية مهارات الطالبات في تشكيل البلاطة الخزفية من خلال تقييم الخامات المستخدمة في توظيف الخط العربي بالخزف للحفاظ على هوية الخط العربي.
- تعتبر الدراسة محاولة للإسهام في تنمية بعض مهارات تشكيل البلاطة الخزفية من خلال تقديم برنامج قائم على تقييم الخامات المستخدمة في توظيف الخط العربي بالخزف للحفاظ على هويته.

#### حدود الدراسة: اقتصرت حدود الدراسة على ما يلي:

- حدود بشرية: تمثلت بعينة من طالبات المستوى الرابع بقسم التربية الفنية - كلية التصميم والاقتصاد المنزلي ببريده - جامعة القصيم للعام الجامعي ٢٠١٣ - ٢٠١٤ م وبلغ عددهن ١٩ طالبة.
- حدود موضوعية: اقتصر قياس فاعلية البرنامج على توظيف الخط العربي "الكوفي، الثلث، الديواني، النسخ، والزخارف الهندسية أو النباتية" لإنتاج بلاطة خزفية بتقنيات "الحفر أو الحز، الغائر والبارز باستخدام قالب اللينو، بالإضافة، التفريغ، البصمات والملامس".
- حدود زمنية: اقتصر تطبيق تجربة الدراسة على مدة زمنية قوامها ثلاث أشهر اشتملت ١٢ مقابلة بواقع ثلاث ساعات للمقابلة الواحدة.

#### أدوات الدراسة: تمثلت أدوات الدراسة في:

- أداة المعالجة التجريبية (ملحق ٢): تتمثل في برنامج مقترح قائم على تقييم الخامات المستخدمة في توظيف الخط العربي بالخزف للحفاظ على هويته لتنمية بعض مهارات تشكيل البلاطة الخزفية لطالبات التربية الفنية. وقد تم الاطلاع على العديد من المراجع (عادل سرايا، ٢٠٠٧)، (بدر الصالح، ٢٠٠٥)، (محمد الحيلة، ٢٠٠٣)، (نبيل عزمي، ٢٠٠١) للتعرف على نماذج تصميم البرامج التعليمية وتم تصميم البرنامج التعليمي وفقاً لنموذج (ADDIE) كما يتضح بالشكل (٦)

#### • أدوات التقييم:

#### الأداة الأولى: بطاقة تقييم بعض الأعمال الخزفية (إعداد الباحثة) ملحق (٣)

تم إعداد بطاقة تقييم الخامات المستخدمة في توظيف الخط العربي بالخزف للحفاظ على هويته وقد مرت بطاقة التقييم بالخطوات التالية:

**الهدف من البطاقة:** تهدف البطاقة إلى تقييم الخامات المستخدمة في توظيف الخط العربي بالخزف للحفاظ على هويته وذلك من خلال تقييم (٦٠) عمل خزفي.

**طريقة تصحيح البطاقة:** تضمنت البطاقة خمس بنود للحكم على المستخدمة في توظيف الخط العربي بالخزف للحفاظ على هويته على أن يتم التقدير من قبل لجنة تقييم المكونة من خمس مقيمت، وذلك بوضع علامة من بين مقياس التقدير (موافق بشدة- موافق - محايد - غير موافق - غير موافق بشدة) وفقاً للبنود الخاصة بتقييم الأعمال الخزفية كالتالي: مدى مناسبة



الخط المستخدم بالنسبة للتصميم المنفذ، مدى تحقيق الخامة المستخدمة للقيم الفنية بالنسبة للخط العربي، مناسبة الألوان المستخدمة بالنسبة لهوية الخط العربي، مدى توظيف الخط العربي بحيث يخدم المنتج، المنتج النهائي يحافظ على هوية الخط العربي ومكانته.

ج- **التحقق من صدق البطاقة:** للتحقق من صدق البطاقة في صورتها الأولية تم عرضها على مجموعة من السادة المحكمين بغرض التأكد من سلامة ومناسبة البنود ومن خلال استعراض آراء السادة المحكمين وتحليلها كانت نتائج استطلاع الرأي كما في الجدول التالي.

جدول (٢) نسب اتفاق المحكمين ببنود تقييم بطاقة تقييم الخامات المستخدمة في توظيف الخط العربي بالخزف للحفاظ على هويته

متوسط النسبة المئوية %	الاستجابات		إبداء الرأي في
	غير مناسب	مناسب	
٨٠	١	٤	وضوح الصياغة اللغوية للبطاقة.
١٠٠	-	٥	مناسبة معايير البطاقة لقياس المهارات الفنية
١٠٠	-	٥	مناسبة معايير البطاقة لقياس تصميم وإنتاج البلاطة الخزفية لدى طالبات الفرقة الثانية بقسم التربية الفنية

ويتضح من الجدول السابق أن استجابات المحكمين جاءت بنسبة تتراوح ما بين ٨٠% إلى ١٠٠%، مما يؤكد أن البطاقة مناسبة في التطبيق وصالحة للاستخدام.

- الاداة الثانية: اختبار مهاري في تصميم وتنفيذ البلاطة الخزفية قبلي/بعدي . (إعداد الباحثة)(ملحق ٤):
- يهدف إلى التعرف على أثر المعالجة التجريبية "البرنامج التعليمي المقترح" على تنمية بعض مهارات البلاطة الخزفية لدى الطالبات (عينة الدراسة)، وقد تم عرض الصورة الأولية للاختبار على مجموعة من المحكمين في صورة استطلاع وذلك لإبداء رأيهم حول النقاط التالية بالجدول (٣).



شكل (٦) تصميم البرنامج المقترح وفقاً لنموذج (ADDIE)

## جدول (٣) نسب اتفاق المحكمين بينود تقييم الاختبار المهاري في تصميم وتنفيذ البلاطة الخزفية

متوسط النسبة المئوية %	الاستجابات		إبداء الرأي في
	غير مناسب	مناسب	
٨٥,٧١	١	٦	وضوح الصياغة اللغوية للاختبار
١٠٠	-	٧	الاختبار يقيس المهارات المراد قياسها
١٠٠	-	٧	المهارات الفنية المتضمنة بالاختبار مناسبة لطالبات الفرقة الثانية بقسم التربية الفنية.

## • الاداة الثالثة: بطاقة تقييم "البلاطة الخزفية" (إعداد الباحثة) (ملحق ٥)

تم إعداد بطاقة تقييم لقياس المهارات التصميمية والتنفيذية للبلاطة الخزفية لدى طالبات التربية الفنية مجموعة الدراسة من خلال العمل الذي يقومون بتنفيذه وقد مرت بطاقة التقييم بالخطوات التالية:

- الهدف من البطاقة:** التعرف على مدى تحقيق البرنامج المقترح لتنمية بعض مهارات تنفيذ البلاطة الخزفية.
- طريقة تصحيح البطاقة:** تضمنت البطاقة ثمان معايير للحكم على بعض المهارات الأدائية الفنية للطالبات في تصميم وتنفيذ البلاطة الخزفية على أن يتم التقدير من قبل لجنة تقييم مكونة من ثلاث مقيمين، وذلك بوضع الدرجة المناسبة لكل معيار من معايير البطاقة، حيث حدد لكل معيار (٥) درجات من معايير التصميم الست و (١٠) درجات لمعاري الإنتاج لتصبح درجة البطاقة (٥٠) درجة بناء على المحتوى المقدم بالبرنامج.
- ج- التحقق من صدق البطاقة:** للتحقق من صدق البطاقة في صورتها الأولية تم عرضها على مجموعة من السادة المحكمين بغرض التأكد من الأسئلة السابقة ومن خلال استعراض آراء السادة المحكمين وتحليلها كانت نتائج استطلاع الرأي كما في الجدول التالي.

## جدول (٤) نسب اتفاق المحكمين بينود تقييم بطاقة تقييم "البلاطة الخزفية"

متوسط النسبة المئوية %	الاستجابات		إبداء الرأي في
	غير مناسب	مناسب	
٨٥,٧١	١	٦	وضوح الصياغة اللغوية للبطاقة.
١٠٠	-	٧	مناسبة معايير البطاقة لقياس المهارات الفنية
١٠٠	-	٧	مناسبة معايير البطاقة لقياس تصميم وإنتاج البلاطة الخزفية لدى طالبات الفرقة الثانية بقسم التربية الفنية

ويتضح من الجدول السابق أن استجابات المحكمين جاءت بنسبة تتراوح ما بين ٨٥,٧١% إلى ١٠٠%، مما يؤكد أن البطاقة مناسبة في التطبيق وصالحة للاستخدام.

**د- معايير تقييم البلاطة الخزفية وفقاً لبطاقة التقييم:** توظيف الخط العربي بما يتناسب مع شكل البلاطة الخزفية، توظيف الزخارف "النباتية أو الهندسية" بما يحقق قيم جمالية مع الخط العربي والبلاطة الخزفية، تحقيق قيم فراغية متوازنة في البلاطة الخزفية "الاتزان"، توظيف الملامس بما يحقق قيم جمالية بالبلاطة الخزفية، تحقيق الإيقاع بالبلاطة الخزفية، حفاظ

الخط العربي على هويته عند التنفيذ بما يحقق قيم جمالية للعمل، التنوع في التقنيات المستخدمة في تنفيذ البلاطة الخزفية، تحقيق الإخراج الجيد للبلاطة الخزفية من حيث التشطيب.

• الاداة الرابعة: بطاقة ملاحظة المهارات الأدائية لمهارات تنفيذ البلاطة الخزفية (ملحق ٦).

ا- تحديد الهدف من البطاقة: لملاحظة الطالبات "الفرقة الثانية بقسم التربية الفنية" أثناء أدائهم للمهارات الخاصة (بتنفيذ البلاطة الخزفية).

ب- تحديد محاور بطاقة الملاحظة إلى مهارات أساسية وتم تحليل المهارات إلى مهارات فرعية تندرج تحتها مجموعة من المهارات تحت الفرعية، والتي اشتملت عليها بطاقة الملاحظة، والجدول (٥) يوضح ذلك.

جدول (٥) المهارات الأساسية لتشكيل البلاطة الخزفية والمهارات الفرعية

م	المهارة الأساسية	صورة للمهارة	عدد المهارات الفرعية
١	عجن الطين وفرده		٣ مهارات
٢	تقنية الحفر "الحز"		٥ مهارات
٣	تقنية الاضافة		٧ مهارات
٤	تقنية الغائر والبارز باستخدام قالب اللينو		٨ مهارات
٥	تقنية التفرغ		مهارتين
٦	تقنية البصمات والملامس على السطح		مهارتين

ج- خصص أمام كل بند من بنود الملاحظة مكان يضع فيه الملاحظ علامة لمستوى أداء المهارة، وذلك بإعطاء درجة للمستوى الضعيف، ودرجتان للمتوسط، وثلاث درجات للجيد وبذلك تكون درجة البطاقة النهائية للبطاقة (٨١ درجة) لكل طالبة وأقل درجة (٢٧ درجة).

د- صدق بطاقة الملاحظة: بعد أن تم التوصل للصورة الأولية لبطاقة الملاحظة، تم عرضها على مجموعة من المحكمين من أساتذة المناهج وطرق التدريس،

وأستاذة متخصصة في التربية الفنية في صورتها الأولية لإبداء الرأي في النقاط التالية جدول (٦):

**جدول (٦) نسب اتفاق المحكمين بينود تقييم بطاقة الملاحظة**

متوسط النسبة المنوية %	الاستجابات		إبداء الرأي في
	غير مناسب	مناسب	
٨٥,٧١	١	٦	وضوح الصياغة اللغوية لبطاقة الملاحظة
١٠٠	-	٧	بطاقة الملاحظة تقيس المهارات الأساسية والفرعية
١٠٠	-	٧	المهارات الفنية مناسبة لطالبات الفرقة الثانية بقسم التربية الفنية

وقد راعت الباحثة آراء ومقترحات المحكمين في صياغة البطاقة في صورتها النهائية

**منهج الدراسة:**

**المنهج الوصفي التحليلي:** استخدم في الإطار النظري وإعداد الأدوات فيقوم على جمع المعلومات والبيانات، وتصنيفها وتحليلها وذلك من خلال دراسة الأدبيات والدراسات، والبحوث السابقة المتعلقة بموضوع دور الخامات المستخدمة في توظيف الخط العربي بالخزف، هوية الخط العربي، ومهارات إعداد البلاطة الخزفية.

**المنهج شبه التجريبي:** يتمثل في اختيار مجموعة الدراسة، وتطبيق أدواتها، حيث تم اختيار نظام المجموعة الواحدة، وذلك بمقارنة التطبيق القبلي والبعدي لدرجات المجموعة في اختبار مهاري في تصميم وتنفيذ البلاطة الخزفية، وبطاقة التقييم، وبطاقة الملاحظة.

**مصطلحات الدراسة:**

**البرنامج Program:**

يعرفه حسن شحاته، زينب النجار، ٢٠١١: ص ٧٤ بأنه "مجموعة من الأنشطة والممارسات العملية بقاعة أو حجرة النشاط لمدة زمنية محددة، وفقاً لتخطيط وتنظيم هادف محدد ويعود على المتعلم بالتحسن". ويُعرفه (فاروق عبد الناصر، ١٩٨٨: ص ١٣) بأنه "مجموعة من التعليمات المتسلسلة تسلسلاً منطقياً لحل مشكلة أو مسألة معينة".

**التعريف الإجرائي:** مجموعة من الأهداف والمحتوى التعليمي في مجال "البلاطة الخزفية وتقنيات تشكيلها وزخرفتها بالخط العربي وزخارفه النباتية، والهندسية" والأنشطة التعليمية والوسائل التعليمية واستراتيجيات التدريس وأساليب التقويم والممارسات العملية التي تنفذ داخل قاعة الدراسة لفترة زمنية محددة وفقاً لتخطيط منظم بهدف تنمية بعض مهارات تصميم وتنفيذ البلاطة الخزفية لدى طالبات التربية الفنية.

**التقييم (التقدير) Assessment:** يعرفه حسن شحاته، زينب النجار، ٢٠١١: ص ١٤٨ - ١٤٩ بأنه "تحديد قيمة الشيء، وهي تختلف عن كلمة التي تعني التقييم نسبة إلى تكوين القيم. ومرادف هذا المصطلح في اللغة العربية هو التقدير، وهو مشتق من الفعل "قدر" فيقال قدر فلان الشيء تقديراً، أي بين مقداره وجعله بقدره أو ساواه. والتقييم في مجال

التعليمي يعنى العملية التي يمكن من خلالها تقدير قيمة مدخلات وعمليات ومخرجات أى نظام تعليمي وإصدار الحكم على مدى جودة وفعالية هذا النظام، وتشخيص مواطن القوة والقصور في أى عنصر من عناصر النظام".

**التعريف الإجرائي :** تشخيص مواطن القوة والضعف "القصور" ببعض منتجات الخزف باستخدام معايير محددة لإعطاء قيمة لكل معيار.

**الخامة Material:** "في مفهومها اللغوي تعنى المادة الأولية Raw - Material أي المادة التي لم يجر عليها عمليات التشكيل والتشغيل، ويُعرفها مجمع اللغة العربية بأنها "الخام ما لم يُعالج" (مجمع اللغة العربية، ١٩٨٠: ص ٥٧). وتعرفه (فاطمة أبو النوارج، ١٩٩٠: ص ١٢) بأنه "هي كل ما أبدعه الخالق ولم تمتد إليه يد إنسان، كما أنها هي التي تضع المشكلات في حياة الإنسان فينشط لإيجاد الحلول لها، والاستفادة منها، بل السيطرة عليها، فتشكل عاداته وتؤثر على نموه فيتعلم منها الكثير بطريقة مقصودة وغير مقصودة".

**التعريف الإجرائي للخامة:** هي المواد الأولية أو المصنعة المستعملة في تنفيذ البلاطة الخزفية. **الخط العربي:** هو طريقة كتابة الحروف العربية لكي تظهر في صورة جميلة ومنظمة وكانت أنواع الخطوط تسمى في السابق بالأقلام وللخطوط العربية عدة أنماط منها: الخط الكوفي بأنواعه، وكذلك الثلث، والنسخ، والفارسي، والديواني، والرقعة وغيرها (أسامة الدمرداش، ٢٠٠٦: ص ٢٥)

**الخزف Pottery :** يطلق لفظ خزف على الإنتاج الفني مسامي الجسم والذي يكسي بطبقة زجاجية تسوي في الأفران وتصل درجة حرارتها إلى حوالي الألف درجة تقريباً. (عبد الغني الشال، ١٩٨٤: ص ٢١٩).

**الهوية الإسلامية:** السمات و القسامات العامة المشتركة والثوابت التي تمثل شخصية الأمة الإسلامية والتي تعزز بها هذه الأمة وتمتاز بها عما سواها من الأمم الأخرى ومن مكونات الهوية الإسلامية اللغة وهي الخط العربي. (مفرح القوسي، ١٤٢٧: ص ١٤-١٥)

**التعريف الإجرائي لهوية الخط العربي :** السمات والقسامات العامة والثابتة التي تمثل شخصية الخط العربي. **البلاطة الخزفية:** تُعرف (Leona Hawks, 1987,p1) بأنها عبارة عن بلاطة يتراوح سمكها ما بين ١/٤ إلى ٣/٤ بوصة يتم تشكيلها باستخدام خامات متعددة وتزخرف بزخارف متنوعة وتستخدم في تزيين الجدران، أو الأرضيات في الحمامات، قاعات المداخل، المطابخ، والمغاسل وغيرها.

**التعريف الإجرائي:** هي أحد الحلول التشكيلية في مجال الخزف بتوظيف الخط العربي وزخارفه النباتية، أو الهندسية لتصميمه وينفذ باستخدام تقنيات متعددة "الحفر، التفريغ، الغائر والبارز، أو مُغطي بملامس متعددة وأحياناً يُطلي بألوان فوق وتحت الطلاء الزجاجي.

## فروض الدراسة:

- بناء على ما تم التوصل إليه من معلومات في الدراسات السابقة، تم صياغة فروض الدراسة على النحو التالي:
- توجد فروق ذات دلالة إحصائية بين متوسطي درجات المجموعة التجريبية في التطبيق القبلي /البعدي وذلك في بطاقة التقييم الخاصة بتصميم وتنفيذ البلاطة الخزفية لصالح البعدي.
  - توجد فروق ذات دلالة إحصائية بين متوسطي درجات المجموعة التجريبية في التطبيق القبلي /البعدي وذلك في بطاقة الملاحظة الخاصة بتصميم وتنفيذ البلاطة الخزفية لصالح البعدي.

## الاطار التطبيقي:

- **تنفيذ تجربة الدراسة:** تم اختيار مجموعة الدراسة من طالبات الفرقة الثانية بقسم التربية الفنية (كلية التصميم والاقتصاد المنزلي ببريدة- جامعة القصيم للعام الجامعي ٢٠١٣ - ٢٠١٤ م الفصل الدراسي الأول) مجموعة تجريبية واحدة عددها (١٩) طالبة، وكان العدد الكلي للمجموعة ٢٧ طالبة، بعد استبعاد غير المنتظمات في الحضور والمنقطعات، وقد استخدمت تلك المجموعة بمثابة المجموعة التجريبية، وقد طبق البرنامج التعليمي المقترح لتنمية بعض مهارات البلاطة الخزفية.
- **التطبيق القبلي لأدوات الدراسة:** للتأكد من مستوى الطالبات مجموعة الدراسة ومعرفة مستوياتهم العلمية التي تبدأ منها الدراسة، تم تطبيق أدوات الدراسة، اختبار مهاري في تصميم وتنفيذ البلاطة الخزفية، وبطاقة الملاحظة، وبطاقة التقييم قبل تطبيق البرنامج التعليمي المقترح في بداية الأسبوع الثالث من شهر سبتمبر للعام الجامعي ٢٠١٣ - ٢٠١٤م، وذلك للحصول على المعلومات القبالية التي تسهم في المعالجات الإحصائية والمقارنة بنتائج التطبيق البعدي لأدوات الدراسة بعد تطبيق البرنامج التعليمي المقترح، والتعرف على فاعلية البرنامج التعليمي القائم على تقييم الخامات المستخدمة في توظيف الخط العربي بالخرزف للحفاظ على هويته لتنمية بعض مهارات تشكيل البلاطة الخزفية لطالبات التربية الفنية.
- **تطبيق البرنامج المقترح موضع التجريب، وإعادة تطبيق أدوات الدراسة:** تم تطبيق البرنامج التعليمي المقترح في الفترة من الأسبوع الرابع من سبتمبر إلى الأسبوع الأول من يناير ٢٠١٤م، وبعد الانتهاء من تطبيق وتنفيذ البرنامج التعليمي المقترح، تم تطبيق أدوات الدراسة بعداً.
- نتائج الدراسة والمعالجة الإحصائية لها وتفسيرها:** بعد الانتهاء من تطبيق تجربة الدراسة، وإجراء عملية القياس البعدي لجميع أدوات الدراسة، تم رصد النتائج في جداول تمهيداً لتحليلها، وتفسيرها في ضوء اختبار قبول فروض الدراسة عن طريق استخدام المعاملات الإحصائية المناسبة باستخدام البرنامج الإحصائي المعروف باسم "الحزمة الإحصائية للعلوم الاجتماعية الإصدار العشرون Statistical Package for Social Science ، والمعروف بالاختصار SPSS v 20 في معالجة هذه البيانات، وفيما يلي عرض لهذه النتائج، وتم استخدام الأساليب الإحصائية التالية:
- اختبار ت T - test لإيجاد الفروق بين متوسطي درجات طالبات المجموعة التجريبية قبلي - بعدي لكل من بطاقة الملاحظة، وبطاقة التقييم.

## نتائج الدراسة وتفسيرها:

- الفرض الأول: توجد فروق ذات دلالة إحصائية بين متوسطي درجات المجموعة التجريبية في التطبيق القبلي/البعدي وذلك في بطاقة التقييم الخاصة بتصميم وتنفيذ البلاطة الخزفية لصالح البعدي.

لإثبات صحة الفرض الأول تمت مقارنة كل مهارة من مهارات بطاقة الملاحظة عند الدراسة قبل وبعد تطبيق البرنامج التعليمي المقترح وهذه المهارات موضحة بجدول (٧) وتمت معالجة البيانات بحساب المتوسط الحسابي والنسبة المئوية لكل مهارة وقيمة (ت) ومستوى دلالتها لمجموعة الدراسة بين التطبيقين القبلي والبعدي للمهارات المتضمنة ببطاقة الملاحظة، وهذه المهارات تتضح بالجدول (٥) والخاص بمهارات تشكيل البلاطة الخزفية لطالبات التربية الفنية

جدول (٧) متوسط الدرجات، والتباين، والنسبة المئوية، ودرجة الحرية، وقيمة "ت" ودلالاتها لمجموعة الدراسة في التطبيقين القبلي والبعدي في مهارات بطاقة الملاحظة الخاصة بمهارات تشكيل البلاطة الخزفية لطالبات التربية الفنية

مهارات البطاقة	التطبيق	المتوسط	التباين	درجة الحرية	قيمة (ت)	الدلالة
مهارة عجن الطين وفرداها	قبلي	٤,١٥٧٩	١,١٦٧٢٩	١٨	١٨,٩١٥	دالة عند مستوى ٠,٠١
	بعدي	٨,٣١٥٨	٠,٨٨٥٢٣			
مهارة تقنية الحز	قبلي	٧,٩٤٧٣	١,٦٨٢٣٨	١٨	٢٧,٥٠٠	دالة عند مستوى ٠,٠١
	بعدي	١٣,٧٣٦٨	١,٢٤٠١٧			
مهارة تقنية الإضافة	قبلي	١٠,٦٣١٦	١,١٢١٤٥	١٨	٣١,٢٣١	دالة عند مستوى ٠,٠١
	بعدي	١٨,٢٦٣٢	١,٣٢٦٧٤			
مهارة تقنية الغائر والبارز باستخدام قالب اللينو	قبلي	١٣,٥٢٦٣	١,٠٢٠٢٦	١٨	٦٠,٧٥٠	دالة عند مستوى ٠,٠١
	بعدي	٢٢,٠٥٢٦	١,١٢٩٠٩			
مهارة تقنية التفريغ	قبلي	٢,٥٢٦٣	٠,٨٤١١٩	١٨	١٤,٦٠٢	دالة عند مستوى ٠,٠١
	بعدي	٥,٥٧٨٩	٠,٦٩٢٤٨			
مهارة تقنية البصمات والملامس على السطح	قبلي	٢,٨٩٤٧	٠,٧٣٧٤٧	١٨	١٧,٥٤٤	دالة عند مستوى ٠,٠١
	بعدي	٥,٨٩٤٧	٠,٣١٥٣٠			
مجموع مهارات البطاقة ككل	قبلي	٤١,٦٨٤	٢,٦٢٥٧	١٨	٦٤,٦٨٥	دالة عند مستوى ٠,٠١
	بعدي	٧٣,٨٤٢	٢,٢٦٧٢			



يتضح من الجدول (٧) أن قيمة (ت) لمجموع مهارات البطاقة (٦٤,٦٨٥) وهي قيمة دالة إحصائياً عند مستوى (٠,٠١) لصالح القياس البعدي حيث بلغ متوسط أدائهم في التطبيق البعدي (٧٣,٨٤٢) في حين بلغ متوسط أدائهم في التطبيق القبلي (٤١,٦٨٤) لصالح التطبيق البعدي. كما نلاحظ ارتفاع متوسطات أداء المجموعة التجريبية لكل مهارة فرعية من مهارات بطاقة الملاحظة في التطبيق البعدي عن متوسطات الأداء في التطبيق القبلي، كما نلاحظ في جدول (٨) النسبة المئوية لدرجات الطالبات في كل مهارة قبل وبعد تطبيق البرنامج التعليمي المقترح ولمجموع المهارات بالبطاقة .

#### جدول (٨) النسبة المئوية لدرجات الطالبات بمهارات بطاقة الملاحظة

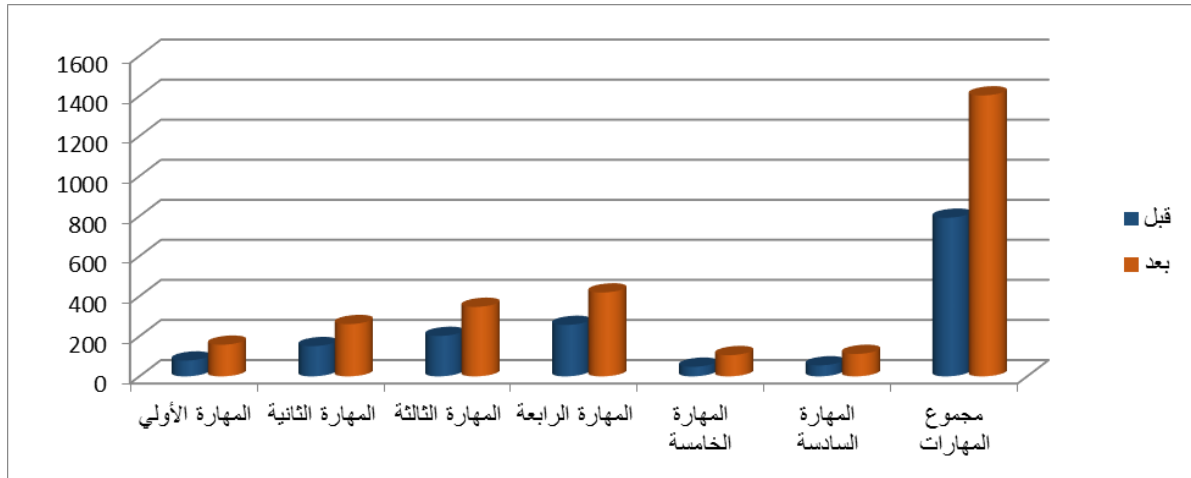
والفرق بين التطبيقين القبلي والبعدي

مجموع المهارات	مهارة تقنية البصمات والملامس على السطح		مهارة التفريغ		مهارة تغنية الغائر والبارز باستخدام قالب اللينو		مهارة تقنية الإضافة		مهارة تقنية الحفر "الحز"		مهارة عجن الطين وإعداده		المهارة
	قبل	بعد	قبل	بعد	قبل	بعد	قبل	بعد	قبل	بعد	قبل	بعد	
١٦٠,١١	١٣٠,١٥	٩٨,٢٥	٥٢,٧٤	٧٦,٩٦	١١٠,٤٢	٦٧,١٦	١٢,١٥	٨٦,٩٦	٣٠,١٢	٧٥,١٦	٥٢,٩٦	٩٢,٣٩	النسبة المئوية %
													الفرق بين التطبيقين في اكتساب المهارات %
	٣٩,٧	٥٠	٥٠,٨٧	٣٥,٥٣	٣٦,٣٤	٣٨,٦	٤٦,٢						

ونلاحظ بالجدول (٨) أن النسبة المئوية لدرجات الطالبات في كل مهارة وفي مجموع المهارات قد تأثرت بعد تطبيق البرنامج لصالح النسبة المئوية للتطبيق البعدي حيث بلغت النسبة المئوية لمجموع درجات مهارات البطاقة (٩١,١٦%) للتطبيق البعدي في حين بلغت (٥١,٤٦%) في التطبيق القبلي بفرق (٣٩,٧%) لصالح التطبيق البعدي، كما أن أكثر مهارة وضحت بها الفرق هي مهارة التفريغ، ومهارة البصمات والملامس على السطح حيث جاءت النسبة المئوية لمهارة التفريغ بعدي بنسبة (٩٢,٩٨%) في حين بلغت النسبة (٤٢,١١%) في التطبيق القبلي بفرق (٥٠,٨٧%) لصالح التطبيق البعدي ، أما مهارة البصمات والملامس على السطح فجاءت نسبة البعدي (٤٨,٢٥%) في حين بلغت النسبة (٩٨,٢٥%) في التطبيق القبلي بفرق (٥٠%) لصالح التطبيق البعدي، ونشاهد في الشكل (٧) المهارات الخاصة ببطاقة الملاحظة، ولمجموع مهارات البطاقة في التطبيق القبلي والبعدي حسب درجات الطالبات في الأدائين .

وترجع الباحثة التفوق في المهارات لصالح التطبيق البعدي بأن البرنامج التعليمي المقترح تم إعداده بشكل يتميز بالربط بين الأهداف والمحتوى والأنشطة التعليمية والوسائل والاستراتيجيات وأساليب التقويم التي قدمت خلال البرنامج، فقد تم تقديمه بشكل مبسط للطالبات وموضح ومفصل لخطوات المهارات المختلفة مع استخدام أحدث المراجع العربية والأجنبية ذات التخصص وكذلك الدراسات والبحوث مما ساعد على تقديم مادة علمية متنوعة ومتدرجة من السهولة للصعوبة ومناسبة لجميع الطالبات وقدراتهن، كما اعتمد البرنامج على العديد من الاستراتيجيات التعليمية والتي كان لها الدور الفعال في

التفاعل مع الطالبات وإيصال المعلومات والمهارات لهن بشكل فاعل، واحتوائه على العديد من مصادر التعلم التي بسطت وسهلت المعلومة والمهارة للطالبات. وقد اتفقت هذه الدراسة في بعض المهارات مع دراسة كلاً من: محمد البذرة ٢٠٠٦، محمد علي ٢٠٠٤.



شكل (٧) مهارات تصميم وتنفيذ البلاطة الخزفية ببساطة الملاحظة.

• الفرض الثاني: توجد فروق ذات دلالة إحصائية بين متوسطي درجات المجموعة التجريبية في التطبيق القبلي /البعدي وذلك في بطاقة الملاحظة الخاصة بتصميم وتنفيذ البلاطة الخزفية لصالح البعدي.

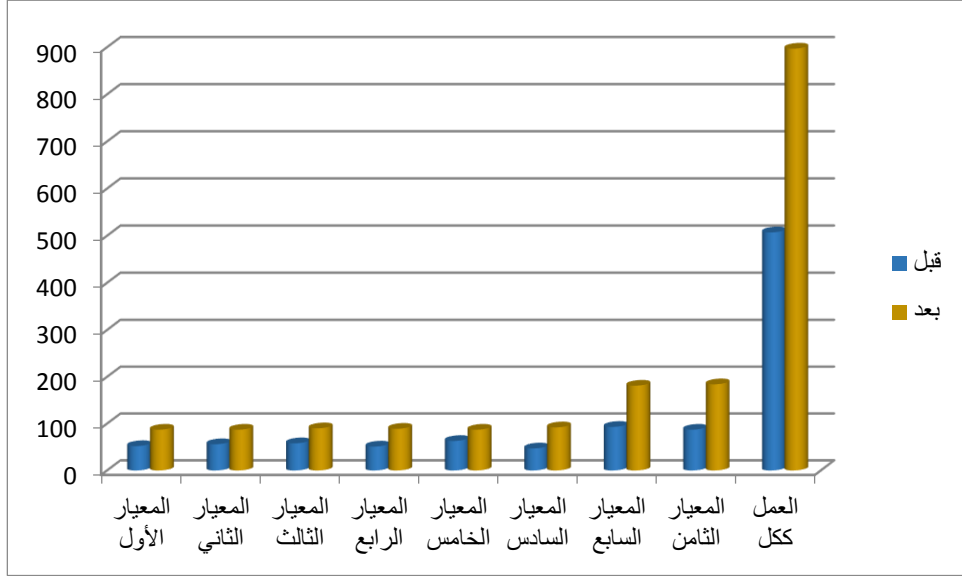
لإثبات صحة الفرض الثاني تم مقارنة كل معيار من معايير مهارات تصميم وتنفيذ البلاطة الخزفية ببساطة التقييم عند مجموعة الدراسة قبل وبعد تطبيق البرنامج التعليمي المقترح، وذلك بحساب متوسطي الدرجات والتباين وقيمة "ت" ومستوى دلالتها لمجموعة الدراسة بين التطبيقين القبلي والبعدي للمعايير الخاصة ببساطة التقييم ملحق (٣)، ونلاحظ متوسطي الدرجات، والتباين، وقيمة "ت" بالجدول (٩).

جدول (٩) متوسط الدرجات، والتباين، ودرجة الحرية، وقيمة "ت" ودلالاتها لمجموعة الدراسة في التطبيقين القبلي والبعدي في معايير بطاقة تقييم تصميم وتنفيذ البلاطة الخزفية.

المعيار	التطبيق	العدد	مجموع الدرجات	المتوسط	التباين	درجة الحرية	قيمة ت	مستوى الدلالة
الأول	القبلي	١٩	٥٢	٢,٧٣٦٨	٠,٦٥٣٣٨	١٨	٩,٦٢٥	دالة عند مستوى ٠,٠١
	البعدي		٨٧	٤,٥٧٨٩	٠,٥٠٧٢٦			
الثاني	القبلي	١٩	٥٦	٢,٩٤٧٤	٠,٧٧٩٨	١٨	٦,٣٧٢	دالة عند مستوى ٠,٠١
	البعدي		٨٧	٤,٥٧٨٩	٠,٦٠٦٩٨			
الثالث	القبلي	١٩	٥٨	٣,٠٥٢٦	١,٠٧٨٧٧	١٨	٦,٣٤٤	دالة عند مستوى ٠,٠١
	البعدي		٩٠	٤,٧٣٦٨	٠,٤٥٢٤			
الرابع	القبلي	١٩	٥١	٢,٦٨٤٢	٠,٨٨٥٢	١٨	٩,٨٨٥	

المعيار	التطبيق	العدد ن	مجموع الدرجات	المتوسط	التباين	درجة الحرية	قيمة ت	مستوى الدلالة
	البعدي		٨٩	٤,٦٨٤٢	٠,٤٧٧٥٧			دالة عند مستوى ٠,٠١
الخامس	القبلي	١٩	٦٣	٣,٣١٥٨	٠,٨٨٥٢٣	١٨	٥,٣٦٥	دالة عند مستوى ٠,٠١
	البعدي		٨٧	٤,٨٤٢١	٠,٥٠٧٢٦			
السادس	القبلي	١٩	٤٧	٢,٤٧٣٧	٠,٥١٢٩٩	١٨	١٥,٠٩٣	دالة عند مستوى ٠,٠١
	البعدي		٩٢	٤,٨٤٢١	٠,٣٧٤٦			
المعيار السابع	القبلي	١٩	٩٣	٤,٨٩٤٧	٠,٧٣٧٤	١٨	٢١,١٣٧	دالة عند مستوى ٠,٠١
	البعدي		١٨١	٩,٥٢٦٣	٠,٦١١٧٨			
المعيار الثامن	القبلي	١٩	٨٧	٤,٥٧٨٩	١,١٦٩٨	١٨	١٦,٢٤٢	دالة عند مستوى ٠,٠١
	البعدي		١٨٤	٩,٦٨٤	٠,٤٧٧٥٧			
مجموع البطاقة ع	القبلي	١٩	٥٠٧	٢٦,٦٨٤	٢,٣١٠٦٧	١٨	٢٥,٢٠٩	دالة عند مستوى ٠,٠١
	البعدي		٨٩٧	٤٧,٢١٠٥	١,٦٥٢٥			

يتضح من الجدول (٩) أنه توجد فروق دالة إحصائية بين أداء مجموعة الدراسة قبل وبعد تطبيق البرنامج التعليمي المقترح الخاص ببعض مهارات تصميم وتنفيذ البلاطة الخزفية، حيث إن قيمة "ت" المحسوبة، أكبر من قيمة "ت" الجدولية في كل المعايير، وفي مجموع البطاقة "مجموع المعايير" كما يتضح بالجدول، عند درجة حرية (١٨)، ومستوى دلالة ٠,٠١، وهذا يدل على وجود فرق ذي دلالة إحصائية عند مستوى (٠,٠١) بين متوسطي درجات مجموعة الدراسة في التطبيق القبلي والبعدي في معايير بطاقة التقييم لصالح التطبيق البعدي وهذا يدل على أن البرنامج التعليمي المقترح الخاص ببعض مهارات تصميم وتنفيذ البلاطة الخزفية له أثر كبير في اكتساب المهارات الواردة بالبرنامج والتي درستها وأدتها مجموعة الدراسة وهذا يرجعه الباحثة إلى أن المادة التعليمية في البرنامج ساعدت على عرض المعلومات بطريقة مختلفة مما أثرى العمل المنفذ "البلاطة الخزفية" وأدى إلى تأثرهن بما ورد به من معلومات عن مهارات تصميم وتنفيذ البلاطة الخزفية باستخدام تقنيات وأساليب متعددة وجديدة مما أدى إلى تقبل الطالبات للمعلومات والمهارات، مما أسهم وأثر على البلاطة المنفذة، ويوضح الشكل (٨) مدى تأثير تطبيق البرنامج على كل معيار من معايير التقييم، وعلى تصميم وتنفيذ البلاطة الخزفية لصالح التطبيق البعدي، وبهذا يثبت صحة الفرض الثاني من فروض الدراسة.



شكل (٨) معايير البطاقة والبطاقة ككل في تقييم البلاطة الخزفية قبل/بعد.

## نسبة الكسب المعدل:

لقياس فعالية البرنامج التدريبي المقترح لبطاقة تقييم مهارات تصميم وتنفيذ البلاطة الخزفية تتم استخدام معادلة الكسب المعدل لبلاك والنتائج يوضحها الجدول (١٠) كما يلي

جدول (١٠) الكسب المعدل في التطبيق القبلي /البعدي لبطاقة تقييم مهارات تصميم وتنفيذ البلاطة الخزفية لمجموعة الدراسة

المجموعة	الدرجة النهائية	متوسط الدرجة في التطبيق القبلي	متوسط الدرجة في التطبيق البعدي	نسبة الكسب المعدل
التجريبية	٥٠	٢٦,٦٨٤	٤٧,٢١٠٥	١,٢٩٠٧

يتضح من الجدول (١٠) ما يلي : أن البرنامج التدريبي الذي درسته مجموعة الدراسة، ذات فعالية، وذلك ما أوضحت نسبة الكسب المعدل لمجموعة الدراسة (١,٢٩٠٧) أي (١,٣) وهي نسبة عالية بالنسبة للتي حددها بلاك وهي (١,٢) كمؤشر فعالية.

ومما سبق نلاحظ أن الدراسة توصلت إلي:

- أن دور الخامات المستخدمة في توظيف الخط العربي بالخزف لا يحافظ على هوية الخط العربي من خلال تقييم عدد من الأعمال الخزفية المنتجة حديثاً.
- فعالية البرنامج التعليمي القائم على تقييم الخامات المستخدمة في توظيف الخط العربي بالخزف للحفاظ على هويته على تنمية بعض مهارات تشكيل البلاطة الخزفية لطالبات التربية الفنية وهذا نشاهده في الأعمال القبلي البعدي في الشكل (٩)،(١٠)،(١١)،(١٢)
- تتفق نتائج الدراسة مع نتائج دراسة عبد الحميد عبد الغني ٢٠١٦ من أهمية و امكانية توظيف الخط العربي على الأسطح الخزفية للحفاظ على هويته وكذلك لتنمية مهارات الطلاب في الخزف و خاصة البلاطات الخزفية.



شكل (١٠) عمل الطالبة البلاطة الخزفية بعد دراسة البرنامج.



شكل (٩) عمل الطالبة قبلي للبلاطة الخزفية



شكل (١٢) عمل الطالبة البلاطة الخزفية بعد دراسة البرنامج.



شكل (١١) عمل الطالبة قبلي للبلاطة الخزفية

### التوصيات:

- الاهتمام بالأبحاث المتخصصة وخاصة في مجالات تطوير التراث الفني الإسلامي "الخط العربي" في جميع التخصصات الفنية حتى يكون للفنان العربي عامة والمصري خاصة هويته الجديرة بتوصيله للعالمية.
- أن تهتم مناهج التربية الفنية بدراسة جماليات الخط العربي وأثره في إثراء الأعمال الفنية .
- إقامة أسواق ومعارض محلية وعالمية لتسويق المنتج الفني للطلاب في توظيف الخط العربي بالفنون المتعددة بعد تقييمه للحفاظ على هويته.
- تصميم برامج في مجال توظيف الخط العربي بالفنون المتعددة للحفاظ على هويته من خلال التواصل بين المقررات والمناهج بالمؤسسات التعليمية وبين المؤسسات الثقافية بالدولة كقصور الثقافة والمعارض وغيرها .
- إقامة دورات تدريبية لأعضاء هيئة التدريس والمهتمين بتوظيف الخط العربي بالفنون المختلفة للتعرف على قواعده وأساسه بهدف الحفاظ على هويته.
- تصميم برامج تعليمية متخصصة في مجال الخط العربي "قواعده وأساسه وخاماته، وكيفية تنفيذه وتطويره على الخامات المختلفة" بهدف الحفاظ على هويته.
- تخصيص موقع على الإنترنت يحوى دروس تعليمية متخصصة في مجال الخط العربي مُعدة ومراجعة من متخصصين في مجال الخط العربي للحفاظ على هويته.

### البحوث المقترحة:

- إجراء دراسات مشابهة في مجالات التربية الفنية الأخرى للحفاظ على هوية الخط العربي.
- تقييم مواقع الإنترنت المختصة بفن الخط العربي للحفاظ على هويته.

- فاعلية برنامج تعليمي في الخط العربي لتنمية بعض مهاراته لدى ذوي الاحتياجات الخاصة للحفاظ على هويته.
- فاعلية برنامج تدريبي لتدريب مُعلمي التربية الفنية على تنمية بعض مهارات الخط العربي والاتجاه نحوه للحفاظ على هويته.

## المراجع:

### أولاً: المراجع العربية:

1. أحمد حسني أحمد قاسم (٢٠١٤): "المعالجات اللونية والملمسية في الخزف المعاصر كمدخل لإثراء التذوق الجمالي"، المؤتمر الدولي الخامس لكلية التربية الفنية "دور الفن والتربية في التنمية البشرية"، كلية التربية الفنية، جامعة حلوان، ١٤-١٦ أبريل.
- 1.A7md 7sny a7md 8asm (2014): "alm3alगत allonyawalmlmsya fy al5zf alm3asr kmd51 l ethra2 altzo8 algmaly" ،alm2tmr aldoly al5ams lklya altrbya alfnya "dor alfnwaltrbya fy altnmya albshrya" ،klya altrbya alfnya ،gam3a 7loan ،14-16 abryl.
2. إخلاص حسين كشك (١٩٧٢): "البلاطة الخزفية ومدى الاستفادة منها في مجال التربية الفنية"، رسالة ماجستير، كلية التربية الفنية، جامعة حلوان.
2. E5las 7syn kshk (1972): "albla6a al5zfyawmdy alastfada mnha fy mgal altrbya alfnya" ،rsala magstyr ،klya altrbya alfnya ،gam3a 7loan.
3. أسامة حمزة الدمرداش (٢٠٠٦): "جماليات المسطح والمجسم في الخطوط العربية والإفادة منها في التشكيل الخزفي المعاصر"، رسالة دكتوراه، كلية التربية الفنية، جامعة حلوان.
- 3.Asama 7mza aldmrdash (2006): gmalyat alms67walmgsm fy al56o6 al3rbyawal efada mnha fy altshkyl al5zfy alm3asr" ،rsala dktorah ،klya altrbya alfnya ،gam3a 7loan.
4. أشرف كمال الدين مصطفى (٢٠٠١): "مفهوم البنائية في الصياغات الهندسية الإسلامية كمدخل لإثراء الإمكانيات التشكيلية للخزف"، رسالة ماجستير، كلية التربية الفنية، جامعة حلوان.
- 4.Ashrf kmal aldyn ms6fy (2001): "mfhom albna2ya fy alsyaghat alhndsya al eslamya kmd51 l ethra2 al emkanat altshkylya ll5zf" ،rsala magstyr ،klya altrbya alfnya ،gam3a 7loan.
5. أماني فوزي عبد العزيز (٢٠٠٠): "الجداريات في الخزف المعاصر والإفادة منها في تدريس الخزف"، رسالة ماجستير، كلية التربية الفنية، جامعة حلوان.
- 5.Amany fozy 3bd al3zyz (2000): "algdaryat fy al5zf alm3asrwal efada mnha fy tdrys al5zf" ، rsala magstyr ،klya altrbya alfnya ،gam3a 7loan.
6. أميرة ثروت محمد مصطفى (٢٠٢٢): "الحروف العربية كعنصر تشكيلي في الجداريات المعاصرة في الوطن العربي و دورها في حفظ التراث والهوية"، مجلة العمارة والفنون والعلوم الانسانية، المجلد (٧)، العدد ٣٦، نوفمبر
- Amyra throt m7md ms6fy (2022): "al7rof al3rbya k3nsr tshkyly fy algdaryat alm3asra fy alo6n al3rbyw dorha fy 7fz altrathwalhoya" ،mgla al3marawalfnonwal3lom alansanya ،almgld (7) ، al3dd 36 ،
7. إيمان أبوروه (٢٠١٢): "جماليات ألوان فوق الطلاء الزجاجي لإثراء أسطح الأشكال الخزفية والإفادة منها في تدريس الخزف بالتربية الفنية"، المؤتمر السنوي (العربي السابع، الدولي الرابع) "إدارة المعرفة وإدارة رأس المال الفكري في مؤسسات التعليم العالي في مصر والوطن العربي"، كلية التربية النوعية، جامعة المنصورة، ١١-١٢ أبريل.
8. Eyman aboroh (2012): "gmalyat aloan fo8 al6la2 alzgagy l ethra2 as67 alashkal al5zfyawal efada mnha fy tdrys al5zf baltrbya alfnya" ،alm2tmr alsnoy (al3rby alsab3 ،aldoly arab3) " edara alm3rfaw edara ras almal alfkry fy m2ssat alt3lym al3aly fy msrwalo6n al3rby" ،klya altrbya alno3ya ،gam3a almnsora ،11-12 abryl.
9. بدر بن عبد الله الصالح (٢٠٠٥): التعليم عن بعد بين النظرية والتطبيق، مركز التعليم عن بعد، جامعة الكويت، مايو.

7. Bdr bn 3bd allh alsal7 (2005): alt3lym 3n b3d byn alnzryawalt6by8 ،mrkz alt3lym 3n b3d ، gam3a alkoyt ،mayo.
10. بسنت حمدي فريد محمد الهادي عبيد (٢٠١٠): "توليف الخامات مع الطينات المعالجة حرارياً كمدخل تجريبي لاستحداث مكملات الزينة"، رسالة ماجستير، كلية التربية الفنية، جامعة حلوان.
8. Bsnt 7mdy fryd m7md alhady 3byd (2010): "tolyf al5amat m3 al6ynat alm3alga 7rarya kmd5l tgyby last7dath mkmlat alzyna" ،rsala magstyr ،klya altrbya alfnya ،gam3a 7loan.
11. حسن شحاتة و زينب النجار (٢٠١١): معجم المصطلحات التربوية والنفسية، مراجعة حامد عمار، الطبعة الثانية، الدار المصرية اللبنانية.
9. 7sn sh7ataw zynb alngar (2011): m3gm alms6l7at altrboyawalnfsya ،mrag3a 7amd 3mar ، al6b3a althanya ،aldar almsrya allbnanya.
12. دينا كمال طنطاوي و حميدة محمود عبد الجليل، ٢٠٠٦ : "نموذج مقترح لتدريس مقرر ورشة فنون لطلاب كلية التربية الفنية الفرقة الخامسة، المؤتمر العلمي التاسع لكلية التربية الفنية، كلية التربية الفنية، جامعة حلوان.
10. Dyna kmal 6n6aoyw 7myda m7mod 3bd alglyl ،2006 : "nmozg m8tr7 ltdrys m8rrwrsha fnon l6lab klya altrbya alfnya alfr8a al5amsa ،alm2tmr al3lmy altas3 lklya altrbya alfnya ،klya altrbya alfnya ،gam3a 7loan.
13. رانيا رجب محمود حسان (٢٠٠٢): "تقنيات إنزلاق الطلاء الزجاجي كمصدر لإثراء جماليات الأسطح الخزفية"، رسالة ماجستير، كلية التربية الفنية، جامعة حلوان.
11. Ranya rgb m7mod 7san (2002): "t8nyat enzla8 al6la2 alzgagy kmsdr l ethra2 gmalyat alas67 al5zfya" ،rsala magstyr ،klya altrbya alfnya ،gam3a 7loan.
14. رباب حسن عبد الحكم طنطاوي (٢٠١٢): "رؤية مقترحة لجماليات الحروف العربية ومدى الاستفادة منها في التشكيل الخزفي بما يتوافق مع متطلبات سوق العمل"، المؤتمر السنوي (العربي السابع- الدولي الرابع) "إدارة المعرفة وإدارة رأس المال الفكري في مؤسسات التعليم العالي في مصر والوطن العربي"، كلية التربية النوعية، جامعة المنصورة، ١١-١٢ أبريل.
12. Rbab 7sn 3bd al7km 6n6aoy (2012): "r2ya m8tr7a lgmalyat al7rof al3rbyawmdy alastfada mnha fy altshkyl al5zfy bma ytoaf8 m3 mt6lbat so8 al3ml" ،alm2tmr alsnoy (al3rby alsab3-aldoly alrab3) " edara alm3rfaw edara ras almal alfkry fy m2ssat alt3lym al3aly fy msrwalo6n al3rby" ،klya altrbya alno3ya ،gam3a almnsora ،11-12 abryl.
15. سعيد عبد الغفار العناني (٢٠٠٩): "تصور مقترح لمعمل تعليمي لتشكيل الخزف يوائم متطلبات ضمان الجودة والاعتماد"، المؤتمر السنوي الدولي الأول - العربي الرابع "الاعتماد الأكاديمي لمؤسسات وبرامج التعليم العالي النوعي في مصر والعالم العربي الواقع والمأمول"، كلية التربية النوعية، جامعة المنصورة، ٨-٩ أبريل.
13. s3yd 3bd alghfar al3nany (2009): "tsor m8tr7 lm3ml t3lymy ltshkyl al5zf yoa2m mt6lbat dman algodawala3tmad" ،alm2tmr alsnoy aldoly alaol - al3rby alrab3 "ala3tmad alakadymy lm2ssatwbramg alt3lym al3aly alno3y fy msrwal3alm al3rby aloa83walmamol" ،klya altrbya alno3ya ،gam3a almnsora ،8-9 abryl.
16. سليمان محمود حسن (١٩٨٢): "دور الخامات البيئية في التشكيل الفني"، دراسات وبحوث، المجلد الخامس، العدد الثالث، ديسمبر.
14. Slyman m7mod 7sn (1982): "dor al5amat alby2ya fy altshkyl alfny" ،drasatwb7oth ،almgld al5ams ،al3dd althalth ،dysmbr.
17. سهير صلاح الدين أحمد الشامي (١٩٨٥): "التأثيرات اللونية في الطلاء الزجاجي وعلاقته بالجسم الخزفي في درجة حرارة من ٩٥٠ - ١٠٥٠ درجة مئوية"، رسالة ماجستير، كلية الفنون التطبيقية، جامعة حلوان.
15. Shyr sla7 aldyn a7md alshamy (1985): "altathyrat allonya fy al6la2 alzgagyw3la8th balgsm al5zfy fy drga 7rara mn 950 - 1050 drga m2oya" ،rsala magstyr ،klya alfnon alt6by8ya ،gam3a 7loan.

18. السيد محمد السيد (١٩٧١): "الخامات والطينات المصرية المستخدمة في الخزف واستغلالها في مجال التعليم العام"، رسالة ماجستير، كلية التربية الفنية، جامعة حلوان.
16. Alsyd m7md alsyd (1971): "al5amatwal6ynat almsrya almst5dma fy al5zfwastghlalha fy mgal alt3lym al3am"، rsala magstyr، klya altrbya alfnya، gam3a 7loan.
19. عادل السيد سرايا (٢٠٠٧): التصميم التعليمي والتعلم ذو المعنى، عمان: دار وائل للنشر والتوزيع.
17. 3adl alsyd sraya (2007): altsmym alt3lymywalt3lm zo alm3ny، 3man: darwa2l lnshrwaltozy3
20. عبد الحميد عامر عبد الغني (٢٠١٦): "الأثر الجمالي لتوظيف الخط العربي في تصميم الأسطح الخزفية"، مجلة العمارة والفنون والعلوم الإنسانية، المجلد (١)، العدد ٣، يوليو.
18. 3bd al7myd 3amr 3bd alghny (2016): "alathr algmaly ltozyf al56 al3rby fy tsmym alas67 al5zfy"، mgla al3marawalfnnonwal3lom al ensanya، almgld (1)، al3dd 3، yolyo.
21. عبد الغني النبوي الشال (١٩٨٤): مصطلحات في الفن والتربية الفنية، الرياض: جامعة الملك سعود
19. 3bd alghny alnboy alshal (1984): ms6l7at fy alfnwaltrbya alfnya، alryad: gam3a almlk s3od
22. ----- (١٩٩٣): الخزف ومصطلحاته الفنية للطالب للمعلم للفنان، الطبعة الثانية.
20. ----- (1993): al5zfwms6l7ath alfnya ll6alb llm3lm llfnan، al6b3a althanya.
23. عبير عبد الله شعبان جوهر، بهاء الدين خيرى (٢٠٠٥): "توظيف إمكانات الإنترنت في تدريس الخزف لطلاب كلية التربية النوعية"، مؤتمر تكنولوجيا التربية في مجتمع المعرفة، الجمعية العربية لتكنولوجيا التربية، ٣-٤ مايو، ص ص ٣٠٥ - ٣٢٣.
21. 3byr 3bd allh sh3ban gohr، bha2 aldyn 5yry (2005): "tozyf emkanyat al entrnt fy tdrys al5zf l6lab klya altrbya alno3ya"، m2tmr tknologya altrbya fy mgtm3 alm3rfa، algm3ya al3rbya ltknologya altrbya، 3-4 mayo، s s 305 - 323.
24. عصام الدين محمد توفيق غريب (١٩٩٩): "الأساليب والتقنيات في الرسوم التعبيرية على الخزف الإسلامي كمصدر لإثراء تدريس الخزف"، رسالة الماجستير، كلية التربية الفنية، جامعة حلوان.
22. 3sam aldyn m7md tofy8 ghryb (1999): "alasalbywalt8nyat fy alrsom alt3byrya 3la al5zf al eslamy kmsdr l ethra2 tdrys al5zf"، rsala almagstyr، klya altrbya alfnya، gam3a 7loan.
25. عمر محمد عبد العزيز (١٩٨٥): "تشكيل نوعيات من البلاطات الخزفية للأغراض المعمارية من الخامات المصرية"، رسالة دكتوراه، كلية الفنون التطبيقية، جامعة حلوان.
23. 3mr m7md 3bd al3zyz (1985): "tshkyl no3yat mn albla6at al5zfy llaghrad alm3marya mn al5amat almsrya"، rsala dktorah، klya alfnon alt6by8ya، gam3a 7loan.
26. فاروق عبد الناصر (١٩٨٨): تعلم الكمبيوتر بلغة بيسك، المنيا: دار حراء.
24. Faro8 3bd alnasr (1988): t3lm alkmbyoatr blgha bysk، almnya: dar 7ra2.
27. فوزي القيسي (٢٠٠٣): تقنيات الخزف والخزاف، الطبعة العربية الأولى، الإصدار الأول، دار الشرق للنشر والتوزيع.
25. Fozy al8ysy (2003): t8nyat al5zfwal5zaf، al6b3a al3rbya alaoly، al esdar alaol، dar alshr8 lnshrwaltozy3.
28. متولي إبراهيم الدسوقي (١٩٧٧): "التصميمات النباتية في الخزف الإسلامي المملوكي في مصر كمصدر لإثراء الخبرة الفنية والخزفية لطلاب كلية التربية الفنية"، رسالة ماجستير، كلية التربية الفنية، جامعة حلوان.
26. Mtoly ebrahym aldso8y (1977): "altsmymat alnbatya fy al5zf al eslamy almmloky fy msr kmsdr l ethra2 al5bra alfnyawal5zfy l6lab klya altrbya alfnya"، rsala magstyr، klya altrbya alfnya، gam3a 7loan.
29. محمد حامد السيد محمد البذرة (٢٠٠٦): "المعالجات الملمسية للأسطح الخزفية وأثرها في إثراء القيم التعبيرية في الأنية الخزفية"، رسالة ماجستير، كلية التربية الفنية، جامعة حلوان.
27. M7md 7amd alsyd m7md albzra (2006): "alm3alगत almlmsya llas67 al5zfyawathrha fy ethra2 al8ym alt3byrya fy alanya al5zfy"، rsala magstyr، klya altrbya alfnya، gam3a 7loan.



30. محمد سعيد عبد الله حماده (٢٠١٤): " أدوات التشكيل ومعايير "ارجونومية" لمقترح تطوير دولاب الخزاف"، المؤتمر الدولي الخامس لكلية التربية الفنية "دور الفن والتربية في التنمية البشرية"، كلية التربية الفنية، جامعة حلوان، ١٤ - ١٦ أبريل.
- 28.M7md s3yd 3bd allh 7madh (2014): " adoaat altshkylwm3ayyr "argonomya" lm8tr7 t6oyr dolab al5zaf" ،alm2tmr aldoly al5ams lklya altrbya alfnya "dor alfnwaltrbya fy altmnya albshrya" ،klya altrbya alfnya ،gam3a 7loan ،14- 16 abryl.
31. محمد فاروق محمد علي (٢٠٠٤): " الأساليب الإنشائية المتنوعة وعلاقتها بالتصميمات الهندسية الحديثة لتطوير البلاطة الخزفية"، رسالة ماجستير، كلية التربية الفنية، جامعة حلوان.
- 29.M7md faro8 m7md 3ly (2004): "alasalbyb al ensha2ya almtno3aw3la8tha baltsmymat alhndsya al7dytha lt6oyr albla6a al5zfya" ،rsala magstyr ،klya altrbya alfnya ،gam3a 7loan.
32. محمد محمود الحيلة (٢٠٠٣): تصميم التعليم نظرية وممارسة، عمان: دار المسيرة للنشر والتوزيع.
- 30.M7md m7mod al7yla (2003): tsmym alt3lym nzryawmmarsa ،3man: dar almsyra llshrwaltozy3.
33. مفرح القوسي (١٤٢٧): ملامح الهوية التي ينبغي أن يتميز بها المسلم في حاضره المعاصر، المملكة العربية السعودية، الرياض: دار إمام الدعوة.
- 31.Mfr7 al8osy (1427): mlam7 alhoya alty ynbghy an ytmyz bha almslm fy 7adrh alm3asr ،almmlka al3rbya als3odya ،alryad: dar emam ald3aa.
34. نبيل جاد عزمي (٢٠٠١): التصميم التعليمي للوسائط المتعددة، المنيا: دار الهدى.
- 32.Nbyl gad 3zmy (2001): altsmym alt3lymy llosa26 almt3dda ،almnya: dar alhdy.
35. نجية عبد الرازق (١٩٩٥): "أساليب التوليف كمدخل تجريبي لتدعيم القيم الفنية والتعبيرية في مجال الخزف بكلية التربية الفنية"، رسالة دكتوراه، كلية التربية الفنية، جامعة حلوان.
- 33.Ngya 3bd alraz8 (1995): "asalbyb altolyf kmd5l tgyryb ltd3ym al8ym alfnyawalt3byrya fy mgal al5zf bklya altrbya alfnya" ،rsala dktorah ،klya altrbya alfnya ،gam3a 7loan
36. نرمين ممتاز محمد مصطفى (٢٠١٢): "سمات الخداع البصري في الطبيعة والاستفادة منها في مجال الخزف"، المؤتمر السنوي (العربي السابع، الدولي الرابع) "إدارة المعرفة وإدارة رأس المال الفكري في مؤسسات التعليم العالي في مصر والوطن العربي"، كلية التربية النوعية، جامعة المنصورة، ١١-١٢ أبريل.
- 34.Nrmym mmtaz m7md ms6fy (2012): "smat al5da3 albsry fy al6by3awalastfada mnha fy mgal al5zf" ،alm2tmr alsnoy (al3rby alsab3 ،aldoly alrab3) " edara alm3rfaw edara ras almal alfkry fy m2ssat alt3lym al3aly fy msrwalo6n al3rby" ،klya altrbya alno3ya ،gam3a almnsora ،11-12 abryl.
37. هاني فاروق إبراهيم (٢٠٠٠): "شبابيك الفل الإسلامي كمصدر لإثراء الأشكال الخزفية"، رسالة ماجستير، كلية التربية الفنية، جامعة حلوان.
- 35.Hany faro8 ebrahym (2000): "shbabyk al8ll al eslamya kmsdr l ethra2 alashkal al5zfya" ،rsala magstyr ،klya altrbya alfnya ،gam3a 7loan.

## ثانياً: المراجع الاجنبية:

38. Fernanda Canal (2002): Ceramics Decorative Techniques, Barron's Educational Series, Inc, United States.
39. Geraldine Christy & Sara Pearch (1992): Step by Step Art School Ceramics, Hamlyn Publishing, London.
40. Jacqui Atkin (2009): 250 Tips, Techniques, and Trade Secrets for Potters: The Indispensable Compendium of Essential Knowledge and Troubleshooting, first published, Quarto, Inc, London.

41. Neal French (1998): The Pottery's Directory of Shape and Form, first published, A&C Black Quarts published, London
42. Peter D., Johnson (1991): Clay Modeling for Everyone Pottery, Sculpture E- Miniatures without a Wheel, Search Press Limited, New York.
43. Simon Leach & Bruce Dehnert (2013): Simon Leach's Pottery Handbook.
44. Susan Peterson (1995): The Craft and Art of Clay a Complete Potter's Handbook, Laurence King Publishing, London.