

تصميمات مبتكرة لأقمشة الجوبلان مستوحاة من الفن المصري المعاصر
Innovative Designs for Gobelin Fabric Inspired from Contemporary Egyptian Art

أ.د/ جمال محمد عبد الحميد رضوان

أستاذ بقسم الغزل والنسيج - كلية الفنون التطبيقية - جامعة حلوان

أستاذ بقسم الغزل والنسيج - كلية الفنون التطبيقية - جامعة بدر

Prof. Gamal mohamed Abdel Hamid Radwan

Prof. of Spinning, Weaving and Knitting Dept. - Faculty of Applied Arts – Helwan

University & Faculty of Applied Arts – Badr University

Gamal.mohamed@buc.edu.eg

أ.م.د/ عادل عبد المنعم أبو خزيم

أستاذ مساعد بقسم الغزل والنسيج والتريكو - كلية الفنون التطبيقية - جامعة بنها

Assist. Prof. Adel Abdel Moneim AboKhozaim

Assistant Professor of Spinning, Weaving and Knitting Dept. - Faculty of Applied Arts -

Banha University

adel.abokhozaim@fapa.bu.edu.eg

م.م/ أحمد مسعد سيد أحمد

مدرس مساعد بقسم الغزل والنسيج والتريكو - كلية الفنون التطبيقية - جامعة بنها

Assist. Lect. Ahmed Mosaad Sayed Ahmed

Assistant lecture at Spinning, Weaving and Knitting Dept. - Faculty of Applied Arts -

Banha University

ahmed.mossad@fapa.bu.edu.eg

ملخص البحث:

لعب الفن المصري المعاصر دوراً كبيراً في حياة المصريين ، فالفن كان وما زال جزءاً لا يتجزأ من تاريخ الإنسان وثقافته وتراثه، والحركة الفنية المصرية بما مرت به من متغيرات هي قراءة وجدانية لتاريخنا قديمة ومعاصره وهي في حيويتها وتباين مناهجها ومدارسها انعكاس صادق لهذا التاريخ ، وكان طابع الإيقاع والتنظيم الهندسي والنظرة الكونية هو أهم ما يميز هذا الفن المعاصر ، ومن هنا جاءت فكرة البحث في كيفية الاستفادة من جماليات الفن المصري المعاصر في تصميم وإنتاج أقمشة منسوجة بأسلوب الجوبلان، ويعتبر الجوبلان من الأساليب النسيجية العريقة المستخدمة في إنتاج أقمشة المفروشات والمعلقات ، وحيث أن تصميمات الجوبلان يغلب عليها الطابع النمطي لذا فقد اهتم البحث بعمل ترتيب لوني لكل تصميم ، يمكن من خلاله إظهار الإمكانيات الفنية للتصميمات النسيجية مما أدى إلى الحصول على تصميمات نسيجية مبتكرة منفذة بأسلوب الجوبلان .

وقد تركز الجانب العملي من البحث على تنفيذ مجموعة من التصميمات المستوحاة من جماليات الفن المصري المعاصر ومعالجتها باستخدام برامج النسيج المتخصصة وتم تنفيذها بأسلوب الجوبلان .

الكلمات المفتاحية :

أقمشة الجوبلان - الفن المصري المعاصر - التأثيرات اللونية لأقمشة الجوبلان - تراكيب الجوبلان.

• Abstract:

Contemporary art has played a big role in the life of Egyptian, Art was and still is an integral part of human history, culture and heritage.

The Egyptian artistic movement variables are an emotional reading of our ancient and contemporary history, where its activity, approaches and schools variation is a true reflection of this history.

The character of the rhythm, geometric organization and cosmic outlook was the most important characteristic of this art, hence the idea of research how to benefit from the aesthetics of contemporary Egyptian art in the design and production of woven fabrics in the gobelin style.

Gobelin style is considered one of the ancient textile methods used in the production of upholstery fabrics and hangings, and since the gobelin designs are mostly typical character, therefore the research focused on make color arrangement for each design, which the technical capabilities of textile designs, which led to obtaining innovative textile designs executed in the gobelin method.

The practical side of the research focused on creating a group of designs inspired by the aesthetics of contemporary Egyptian art and using specialized textile programs.

Key words:

Gobelin fabric- contemporary Egyptian art -color effects for Gobelin fabrics - Gobelin weaves

• مقدمة :

تعد التصميمات النسيجية الفنية لأقمشة الجوبلان من الركائز الأساسية لجذب عنصر المستهلك وتسويق المنتج النسيجي، و لما كانت التصميمات النسيجية يغلب عليها محاكاة بعض التصميمات المستوردة دون الوقوف على تطوير هذه التصميمات وتحديد مدى ملائمتها للاداء الوظيفي وكذا اقتصاديات التصميم المطلوبة لتشغيلها، بالإضافة إلى أن الأساليب التقليدية المستخدمة في عملية التصميم يغلب عليها الطابع النمطي، لذا فقد اهتم البحث بتطوير الإمكانيات الفنية للتصميمات النسيجية مما أدى إلى ضرورة ابتكار أساليب مستحدثة في التصميم النسيجي.

فكثير من المصممين أبدعوا أعمالاً عظيمة مستوحاة من بعض المدارس والاتجاهات الفنية المختلفة، ولما كان الفن المصري المعاصر مصدر كبير للقيم الجمالية والتشكيلية لانظير لها، اتجه البحث له كمصدر للألوان والخطوط والأشكال والعلاقات التي تربط بين العناصر في تكوينات جميلة معيرة، والفنان الجيد يملك القدرة على تذوق مواطن الجمال في اللوحات الفنية ويملك القدرة على تطوير إمكانياته، وقد ساعدت برامج التصميم في إنتاج الأعمال الفنية بدقة وسرعة، حيث توفر الجهد اليدوي العقل للمصمم، مع إمكانيات التعديل والتغيير و عملاً لتجار بالونية مختلفة بسهولة لتيسر، وكذلك إمكانيات رؤية التصم يمفي هيئة صورة محاكاة مماثلة للتوظيف النهائي للمنتج.

• مشكلة البحث :

1. إنتاج أقمشة الجوبلان يعتمد بشكل كبير على إعادة إنتاج تصميمات مستوردة من الخارج وبالتالي عدم وجود هوية للمنتجات المصرية لأقمشة الجوبلان.

2. الغالبية العظمى من أقمشة الجوبلان تقتصر على المناظر الطبيعية.

• أهمية البحث:

1. فتح أسواق جديدة للمنتجات المصرية من أقمشة الجوبلان تحمل الهوية والطابع المصري.
2. إثراء المكتبة النسجية المتخصصة في مجالي تصميم وتراكيب المنسوجات حول هذه النوعية من الأساليب التنفيذية.
3. استخدام اتجاهات تصميمه جديدة من مدارس فنية مختلفة.

• أهداف البحث :

1. انتاج أقمشة جوبلان ذات هوية وطابع مصري بالحصول على تصميمات نسجية جديدة من الفن المصري المعاصر.
2. الحصول على تأثيرات جمالية ولونية جديدة لإبراز التصميمات الفنية.

• فروض البحث :

1. التأثيرات الجمالية والفنية للفن المصري المعاصر وتطويع هذا الفن لاستخدامات الأساليب التنفيذية الجديدة لأقمشة الجوبلان ، يساعد في تحقيق أهداف البحث.

• منهجية البحث:

يتبع هذا البحث المنهج التجريبي والتحليلي.

1. الإطار النظري للبحث:

1.1. مصطلح أقمشة الجوبلان

تعتبر أقمشة الجوبلان هي أحد نوعيات أقمشة الجاكارد وهي أقمشة مزر كمشةل تنفذ على ماكينات النسيج المزودة بأجهزة الجاكارد التي تعطي إمكانية الحصول على نقوش زخرفي هذا تتأثيرات مختلفة واختلاف انسجية كثيرة، وتتعدد الأساليب التنفيذية لإنتاج هذه النوعية من الأقمشة، وكذلك تتعدد استخداماتها. (١/ص ٣٤٩) وترجع تسمية أقمشة الجوبلان إلى (Jean Gobelin) وهو من أشهر تجار النسيجيات والصباعين والذي كان يعيش في فرنسا في القرن الخامس عشر. (٢٩/ص ٢٩١)

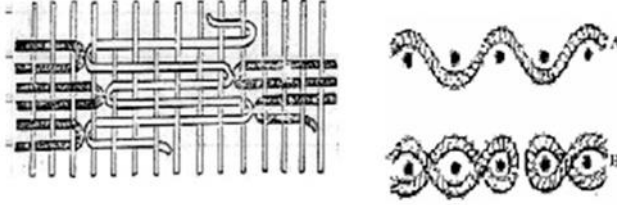
2.1. تاريخ أقمشة الجوبلان

يعكس فن الجوبلان صفحات من تاريخ الأمم والأساطير القديمة، وأيضاً كان هناك قطع عملاقة من الجوبلان تعكس الطبيعة بكل مفردات الجمال الطبيعي فيها، وهذه النوعية من الجوبلان تجدر وإجاً كبيراً، وقد انتشرت قطع الجوبلان في منازل النخبة الأرستقراطية في العالم كله. (٢/ص ٤٤٧)

و مر التطور التاريخي لتصميم الفني والتقني لأقمشة الجوبلان في مصر بعدة مراحل منذ العصر الفرعوني ارتبطت صناعة النسيج المرسم بمصر، من حيث النشأة والفكرة بوسائل الصناعة، واستمر اهتمام الرومان بهذا الفن بشكل خاص بخامتي الصوف والحريير الذي كان يستورد من الهند، وفي العصر القبطي ابتعد الفنان القبطي عن محاكاة الفن الروماني الذي كان يصور الطبيعة، وأصبح يميل إلى الرمزية في تصوير الأشخاص والحيوانات ، ومع بداية العصر الإسلامي تم الاستغناء عن الرسوم الأدمية وحلت محلها الزخارف الهندسية والنباتية والطيور والحيوانات وأولى الخلفاء والحكام اهتماماً بهذه الصناعة، وسعيًا نحو استعادة أمجاد هذه الصناعة فقد تم إنشاء دار النسيجيات المرسمة في عام ١٩٧٠ بقرار من الدكتور ثروت عكاشة وزير الثقافة آنذاك بهدف إحياء فن النسيجيات المرسمة المصري وبعثه من جديد، واستمرت دار النسيجيات المرسمة في أداء رسالتها سنوات طويلة ثم أعيد تأسيسها بشكل شبه كامل لتكون نموذجاً لما يجب أن تكون عليه دور الفن والإبداع والتواصل الثقافي مع المجتمع على يد الفنان فاروق حسني وزير الثقافة . (٣/ص ١٤٠)

ومر التطور التاريخي للتصميم الفني والتقني لأقمشة الجوبلان في الخارج بتطوراً ملحوظ في الشكل والمضمون ففي النصف الثاني من القرن العشرين نشأ عن هذا التطور ظهور ألوان جديدة وتقنيات وملامس جديدة لسطح المنسوج، أطلق على هذا الفن الاتجاهات المعاصرة للنسجيات المرسمة أو النسجيات ذات اللحامات غير الممتدة، والاتجاهات الحديثة أو المعاصرة، وقد نفذ في العديد من دول أوروبا مثل فرنسا وبلاد الفلاندرز وروسيا وانجلترا وغيرها من بلدان العالم. (٤/ص ٨٨).

قطاع عرضي المنسوج الكليم السادة



قطاع عرضي لمنسوج الكليم ذو أكثر من لون

شكل (١) يوضح القطاع العرضي والمظهر السطحي للجوبلان (أسلوب نسج اللحامات غير الممتدة) (٥/ص ١٧٩٢)

3.1. استخدامات أقمشة الجوبلان (أقمشة المفروشات- معلقات حائطية):

واستخدمت أقمشة الجوبلان في العصور الوسطى رمز من رموز الرفعة الاجتماعية بين الأرستقراطية، ولم تكن مجرد معلقات حائطية ففي العصور الوسطى استخدمت في مناسبات هامة في تزيين الشوارع وأيضاً في صنع خيام مزخرفة في المعسكرات الحربية، وكذلك أيضاً استخدمت كأقمشة المفروشات ذات موضوعات تصويرية لفرش الكراسي وظهور الكنب مما جعلها تصبح موضة مستمرة حتى الآن (٦/ص ١٢).

1.3.1. استخدامات أقمشة الجوبلان في أقمشة المفروشات:

هي تلك الأقمشة التي تصمم بهدف استخدامها في تأثيث الحجرات المختلفة كالمنازل والمكاتب والفنادق والقرى السياحية وسائر الأماكن العامة، وتستخدم أقمشة التأثيث في توفير أقمشة التنجيد والستائر والأغطية، وتختلف أقمشة التأثيث في طبيعتها من ناحية تصميمها وإنتاجها عن باقي نوعيات الأقمشة، ويرجع هذا الاختلاف إلى مجموعة عوامل رئيسية محددة تختص بطبيعة استخدام تلك النوعية من الأقمشة (٧/ص ٥١٧).



شكل (٢) يوضح نماذج للتصميمات أقمشة الجوبلان المستخدمة في أقمشة المفروشات (٢١)

2.3.1. استخدامات أقمشة الجوبلان في المعلقات :

المعلقة هي "تلك الهيئة الفنية المرنة في مساحه تسمح بالانسدال لتعلق فوق الجدران لتعطي مضمونا مسجلا بمعالجة تشكيلية فنية، سواء ارتبطت بغرض وظيفي أو كانت غاية في ذاتها (٨/ص ٣٤)

و تقسم المعلقات النسجية تبعاً للأسلوب التنفيذي المتبع في إنتاجها إلى : (٢/ص ٤٤٧)

- معلقات غير وبرية (التابستري اليدوي) (اللحامات غير الممتدة) - الجوبلان الآلي).
- معلقات وبرية (السجاد النصف ميكانيكي (التافت) - السجاد الآلي - السجاد اليدوي المعقود).

لكي تؤدي الزخرفة الجدارية وظيفة جمالية فهي تطلب بعض الواجهات المعمارية أما المعلقات النسيجية فهي تؤدي ذات الوظيفة ولكن داخل المبنى تبعاً لما يستوجبه أصول عمارته الداخلية من الناحية التصميمية. (٩ ص ١٣٧)



شكل (٣) يوضح نموذج للتصميمات أقمشة الجوبلان المستخدمة في أقمشة المعلقات (٢٧)

4.1. أساسيات التصميم لأقمشة الجوبلان

تعتبر أساسيات التصميم هي الهدف الجمالي والأساسي الذي يحاول الفنان تحقيقه بصورة تعكس الغرض الجمالي والوظيفي من عمل المصمم المحمل بذاتية الفنان وفرديته التعبيرية، وتتعدد الصور والأساليب التي تحقق هذه الأسس التصميمية بحيث يصبح لكل منها كيفية خاصة تتطلب من المصمم مراعاتها بالصورة التي توصل الرسالة الفكرية أو الجمالية التي يؤديها العمل الفني المقدم الذي يخدم الوظيفة التي صمم من أجلها. (١٠ ص ٢٥)

وتعتبر عناصر التصميم الفني هي مفردات لغة الشكل التي يستخدمها المصمم، وسميت بعناصر التصميم أو التشكيل نسبة إلى إمكانياتها المرنة في اتخاذ أي هيئة مرنة وقابليتها للاندماج والتآلف والتوحد بعضها مع بعض لتكون شكلاً كلياً للعمل الفني أو التصميم (١١ ص ٤٠٤).

يعتمد المصمم إلى جانب دراسته وخبراته في مجال عمله على مصادر متنوعة يستقى منها أفكار جديدة تناسب العمل الابتكاري الذي يقوم بإبداعه لذا يجب على المصمم أن يكون مستعداً متأهباً، مجدداً لنشاطه الذهني ودائم البحث في مصادر التصميم.

وتتمثل أهم مصادر استلهام أفكار التصميم في خمس منابع رئيسية هي الطبيعة، والفنون والحضارات الإنسانية، والبيئة المحيطة، والمصادر الفنية، والمصادر العلمية والتكنولوجية الحديثة، وتعتبر المصادر الفنية هي التي يستقيها من زيارة المعارض الفنية التي تزخر بالعديد من الاتجاهات والمذاهب الفنية المختلفة، ومقتنيات من أعمال الفنانين الكبار فمن خلال تلك المصادر يمكن للمصمم أن يقدم العديد من الأفكار والابتكارات التي تتواءم مع الحركة الفنية المعاصرة. (١٢ ص ٦) ويتأثر التصميم بعدة عوامل هامة خارجه عن البناء الفني ذاته، وهذه العوامل هي:

1. الوظيفة:

يجب أن يحقق الشكل المبتكر الغرض منه، فكثير من الأشياء المصنوعة مصممة بهدف خدمة وظيفية محددة وباختلاف الوظيفة تختلف الخامات، والشكل الجمالي للمنتج.

2. الموضوع:

يؤثر الموضوع على العمل الفني ويجعله غنياً، فهو يوحى للمصمم بأشكال وألوان وقيم سطحية تتعلق بنفس الموضوع، والمصمم يستخلص السمات الفنية المميزة لهذا الموضوع، ليقوم بتحويلها إلى عناصر فنية كالخط واللون والقيم السطحية، ثم يختار منها ما هو مناسب لتصميمه، وما يعبر عن أحاسيسه، فالموضوع هو مصدر إلهام للفنان. (١١ ص ١١)

3. الخامات والأدوات والمهارات الأدائية :

يتقيد المصمم في ابتكاراته بطبيعة الخامات وطرق استخدامها وكلما اتسعت دائرة معرفته بإمكانات الخامة وطرق معالجتها أدى ذلك إلى ازدياد أفكاره التخيلية وقدرته على الإبداع ، لأن لكل خامة إمكاناتها وحدودها. (١٣: ص ١٩٢-١٩٣)

ولتحديد موقع الجمال في التصميم يجب ألا تغيب عن المتلقي حقيقة أساسية وهي أن العمل الفني موضوع يجب أن يدرك ككل ولا يتجزأ، فهو تعبير عن شعور واقتباس وسلوك بصري وتعبير عن الفكر الوجداني اللحظي في وحدة إنسانية حسية، مجملة بالمكانة في الإدراك الجمالي والفلسفة العقلانية الوجدانية التي تولد المتعة الجمالية في علاقة نفعية رمزية ذات قيمة من الناحية الإبداعية والتكنولوجية (١٤/ص ٦٢٧) .

5.1. الأساليب والمناهج المستخدمة في تصميم أقمشة الجوبلان (المفروشات – المعلقات)

عملية التصميم في النسيج تشمل مجموعة متتابعة من الدراسات والتجارب الفنية وثيقة التسلسل والارتباط، وتبدأ بمرحلة التطوير الفني للوحدة الزخرفية لإنتاج تكرار نسجي يتميز بالجمال التشكيلي المتوازن وذلك في حالة تصميمات الجاكارد أو تبدأ بدراسة التأثيرات النسيجية لإنتاج نماذج راقية من تصميمات الدوبي لتمر بعدة مراحل لتصل في النهاية إلى الإنتاج، والحكم العام على جماليات التصميمات النسيجية يأتي من خلال الشكل العام أو هيئة التصميم النهائي فالتصميم النسجي مثله مثل أي عمل فني تطبيقي لا بد وان تتحقق فيه النواحي الجمالية والنفعية منه من خلال الشكل العام بوجه عام المستهلك فهو يحكم عليها من خلال الصورة أو الهيئة أو الشكل العام دون أن يطالب بالتعرف على مكوناتها التفصيلية المختلفة . (١٥/ص ١٨)

1.5.1. الأساليب والمناهج المستخدمة في تصميم أقمشة مفروشات الجوبلان

تستخدم أقمشة المفروشات في أغراض التنجيد مثل كساء المقاعد – الأسرة وتكون مصنعة من خامات مختلفة سواء طبيعية أو صناعية، وتعتبر من أحد النوعيات الهامة من الأقمشة التي تقوم صناعة النسيج بإنتاجها وتقديمها لجمهور المستهلكين وهي تحظى في مجال إنتاجها عموماً بجانب كبير من الدقة والعناية لما يجب أن تتمتع به من جودة في الأداء والمظهرية بما يتناسب مع إستخدامتها. (١٦/ص ٢٣١)

وتبدأ عملية التصميم النسيجي التي تشمل جميع مراحل الإنتاج بدءاً من اختيار الخامة بمالها من مؤثرات جمالية إلى تحديد كيفية اختيار الترتيبات اللونية للخيوط وكثافتها وتراكيبها النسيجية لتحقيق القيم الجمالية المختلفة (المللمسية – اللونية – اللمعان) للمنتج النسجي. (١٥/ص ١٩)

ويجب أن نلاحظ الفرق بين وحدة وتكرار التصميم علي نحو واضح، وفي بعض التصميمات فإن التكرار يتشكل من وحدة واحدة كأقمشة الجوبلان، ويتضح هذا من خلال معنى توزيع العناصر داخل العمل الفني وإجادة ترتيبها بعضها بالنسبة للبعض الآخر، فإن مضمونة يكاد يقترّب من مضمون التوزيع الموسيقي وذلك بإعطاء كل وحدة دورها في العمل، فهناك مايراد إبرازه وهناك مايجب أن يكون خافتاً، أي العمل علي مستويات تهدف في النهاية إلي خلق التكامل وسلامة الوحدة العضوية للتصميم. (٢٨/ص ٢٣٨)

ونلاحظ أن التطوير والابتكار والتنوع الهائل في التصميمات المطروحة بالأسواق من أقمشة المفروشات تعمل علي تنمية الذوق العام للمستهلك فيعود علي المجتمع ككل في زيادة التذوق الفني والإحساس بالقيم الجمالية التي تعمل علي الارتقاء بالسلوك العام لدى المجتمعات والشعوب. (١٧/ص ١٩٢٢)

2.5.1. الأساليب والمناهج المستخدمة في أقمشة معلقات الجوبلان :

يعتبر فن المعلقات النسيجية أحد أهم الفنون الراقية التي يدير كقيمتها الحقيقية أصحاب الفكر الفني الراقى الأكثر ثراءً فمجال الفنون التشكيلية، فهي واحدة من أقدم وأشهر الفنون التي

تزداد قيمتها وقياسها من الزمن لما لها من قيمة فنية وجمالية لا تستكمل إلا بتصميم للعمارة الداخلية وسيلة لتجميل المبانى العامة والخاصة لما تضيء فهمن لمسة جمالية على المكان وتبرز فكر العصر الذي يستند إليها المعمار الداخلي للمكان الذي وضعته (١٨ / ص ٣٤٧)

وتتنوع الأنماط التصميمية للمعلق ويرجع ذلك التنوع للعناصر والوحدات المستخدمة فيها كالتالي :

أولاً : تصميمات النمط الطرازي :

وهي التصميمات المستمدة عناصرها من الفنون والحضارات الإنسانية، حيث تُعدُّ هذه الفنون والحضارات مصدراً هاماً لأفكار التصميم ليس بالتقليد والنسخ ولكن بفهم الأسلوب والطابع الفني لها، وتتمثل في الفنون والحضارات الإنسانية بدءاً من فنون الإنسان الأول والإنسان البدائي مروراً بالفن المصري القديم والفن الإغريقي واليوناني وحضارة وبلاد الرافدين بالعراق والفنون الإسلامية وحضارات وفنون الشرق الأقصى وفنون وحضارات العصور الوسطى ومدارس الفن الحديث متعددة الاتجاهات. (٣٤٦/١٩)

ثانياً تصميم الأنماط العضوية " التصويرية " :

وهي التصميمات التي تأخذ النمط التمثيلي من الطبيعة ليستغل في تشكيلها الأشكال الانسانية والموضوعات البيئية والمشاهد الطبيعية بما تحويه من عناصر مختلفة من حيوانات وطيور ونباتات وزهور وأحياء مائية، وغالبا ما تستمد أقمشة المعلقات بصفه خاصة موضوعاتها من الأنماط العضوية، وقد ينجح المصمم إلى التبسيط إلى حد الاقتراب كثيرا من الأشكال الطرازيه – والنباتات والزهور بصفه خاصة تجد قبولا وارتياحا من معظم فئات المجتمع كعنصر محبب في التصميمات الطباعيه خاصة الستائر. (٣٤٧/١٩)

ثالثاً تصميمات النمط الهندسي :

هي أنواع التصميمات التي يحمل بنائها التكويني أشكالا هندسية، بمعنى استخدام الخطوط والأشكال البنائية والزوايا والمنتجات بصورة واضحة ، بحيث لا يمكن أن يكون لها في النهاية دلالة تمثيلية، إذ تجنح إلى التجريد الكامل المبسط (٢٠ / ص - ٥٤٧).

رابعاً تصميمات النمط الواحد (تصميم الوحدة):

في هذا النمط يقوم المصمم بوضع تصميماً مستغلاً فيه وحدة من الأنماط السابق الإشارة إليها و يكررها في مجموعات بأساليب التكرار والتوزيع المتعارف عليها في مجال طباعة المنسوجات بحيث تمتد بامتداد المساحة المراد زخرفتها. (٢١ / ص ٣٢٠)

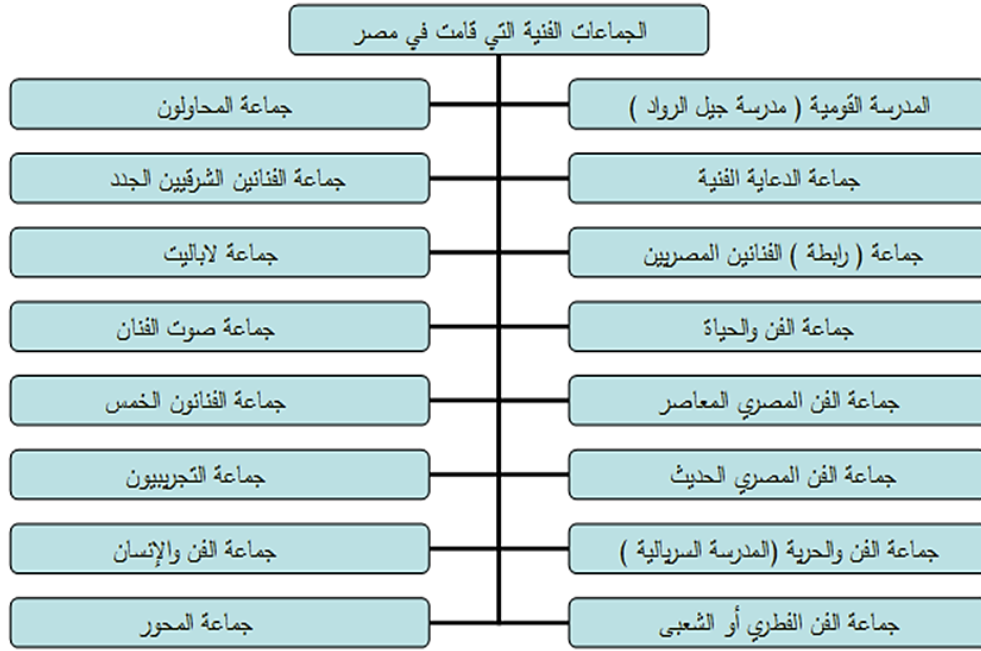
6.1. الفن المصري المعاصر:

ولاشك أن مجال الفنون في مصر مثله مثل المجالات الثقافية الفنية الأخرى قد تشكل من خلال مراحل زمنية عديدة تأخر بها تارة وتقدم بها تارة أخرى، ولاشك أن جيل الرواد وجيل الوسط وجيل الشباب من أبناء مصر الذين ينحتون في الصخر والذين حملوا روافد أمتهم الثقافية والفنية وحفظوا لمصر شخصيتها ويسعون نحو تحقيق مجد هذه الأمة بكل ما تحمله الحركة التشكيلية من سلبيات وإيجابيات .

وكانت مصر قد تعرفت لأول مرة على تصوير المناظر الطبيعية والأشخاص على يد الفنانين الذين أتوا مع الحملة الفرنسية عام ١٧٩٨ (٢٢) ، حيث وجهت أنظار الصفوة المصرية إلى ذلك المجال المجهول - مجال الفنون الجميلة - فلقد قام الفنانون الفرنسيون بتسجيل دقائق الحياة المصرية والبيئة الشعبية ومناطق الآثار ومظاهر الاحتفالات الرسمية والشعبية (٢٣) ، و

الأحياء البلدية بمساجدها وكتاتيبها وأسواقها وحارتها وبواكبها وأكثر هذه الصور كان موضوعها خان الخليلي وحي الخيامية كما كانت مثل هذه الأعمال للمصورين المستشرقين الذين شغفوا بسحر البيئة الشرقية وشمس مصر الساطعة قد رسمت بطريقة محاكية وتخضع للتقاليد الأكاديمية إلا أنها اليوم تعد وثائق يستند إليها الكتاب ممن يصفون الحياة المصرية لهذه الحقبة من تاريخ مصر^(٢٤).

ويمكن متابعة حركة التصوير المصري المعاصر من خلال إلقاء الضوء على أهم هذه الجماعات: ولقد وضع فنانون كثيرون بصمة في الكيان الفلسفي الفن المصري الحديث والمعاصر من خلال أنشطتهم وإبداعاتهم الفنية ومن خلال إنشاءهم إلى الجماعات الفنية التي قامت في مصر والتي بدأت منذ ١٩٢٨ بجماعة أسسها رائد الفن المصري الحديث محمود مختار وأطلق عليها "جماعة الخيال"، وسرعان ما كون حبيب جورجى في نفس العام هو الآخر جماعة أطلق عليها "جماعة الدعاية الفنية"، ثم مع الثلاثينات من القرن العشرين في ١٩٣٤ أسست جماعة رابطة الفنانين المصريين، وجماعة المحاولون، و ١٩٣٧ جماعة الفنانين الشرقيين الجدد، وفي ١٩٣٩ جماعة الفن والحرية، وفي ١٩٤٠ جماعة لابلت، ثم جماعة صوت الفنان في ١٩٤٥، وجماعة الفن والحياة، وجماعة الفن المصري الحديث، وجماعة الفن الفطري في ١٩٤٦ تلي ذلك جماعة الفنانين الخمسة ١٩٦٢، وجماعة التجريبيين ١٩٦٥، ومع بداية الثمانينات وفي ١٩٨١ أسست جماعة المحور، تلك الجماعات التي خلقت إستراتيجية فنية مصرية معاصرة، والتي تعد بمثابة نقطة مضيئة في الحركة التشكيلية المصرية المعاصرة، والشكل (٣) ويوضح رسم تخطيطي للجماعات الفنية التي قامت في مصر^(٢٥).



شكل تخطيطي (٤) يوضح الجماعات الفنية التي قامت في مصر

2. التطبيقات العملية للبحث:

تم تنفيذ التطبيقات العملية للبحث في المراحل الآتية:

1.2. مرحلة التصميم:

تم اختيار أكثر من لوحة فنية من أعمال الفن المعاصر كمصدر للاستلهام التصميمات وتم دراسة عناصر اللوحة الفنية وتم عمل دمج ومعالجة وإضافة التأثيرات من خلال الرؤية الفنية للمصمم علي التصميمات باستخدام برنامج الفوتوشوب وبرامج النسيج المختلفة .

وتم بهذا الأسلوب عمل 12 تصميم يصلح استخدام كأقمشة الجوبلان، ويوضح جدول (1) التصميمات المنتجة ومصادرهما من أعمال الفن المصري المعاصر، وتم عمل استبيان علي التصميمات واختيار أفضل 3 تصميمات وتنفيذها بأسلوب الجوبلان ٦ لون سداء .

2.2. مواصفة خيوط السداء واللحمة والماكيئة المستخدمة في إنتاج القماش:
يبين الجدول التالي (1) البيانات الفنية الخاصة بماكيئة النسيج المستخدمة، التي تم استخدامها لتنفيذ عينات البحث.

جدول (1) مواصفة ماكيئة النسيج المستخدمة لتنفيذ العينات

البيانات الفنية لماكيئة النسيج المستخدمة			
نوع الماكيئة :	سوميت سوبر اكسيل	نوع جهاز الجاكارد :	جاكارد شتوبلي
تاريخ الصنع :	١٩٩٨	قوة جهاز الجاكارد :	١٦٤٥٦ شكل
عرض الماكيئة :	٣١٥ سم	وسيلة إمرار اللحمة :	الشرائط المرنة


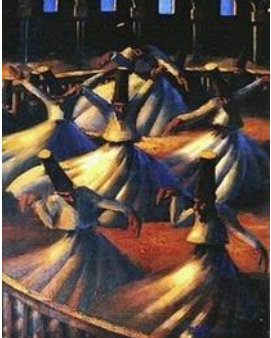



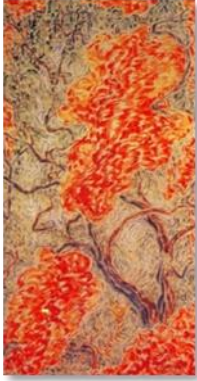
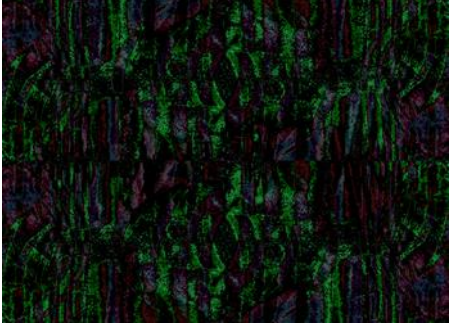



ويوضح الجدول التالي (٢) المواصفات التنفيذية للعينات المنفذة :
جدول (٢) المواصفات التنفيذية للعينات المنفذة

البند	مواصفة خيوط السداء	مواصفه خيوط اللحمة
1. كثافة الخيوط	١٠٨ فتله / سم	(٧٢) لحمة بالسّم .
2. نمر الخيوط	١/١٥٠ دنير بولي استرمربروم ٨٠٠ برمه	١/٣٠٠ دنيربولي استر محلول
3. ترتيب الألوان	ترتيب ألوان السداء ٦ لون	ترتيب ألوان اللحمة (٦لون)
4. عدد الخيوط من كل لون	عدد ١٨ فتله من كل لون بالسّم	١٢ حذفة بالسّم لكل لون من ترتيب ٦ لون.

جدول (٣) التصميمات الفنية المبتكرة من الأعمال الفنية للفن المصري المعاصر

م	اسم الفنان	العمل الفني	التصميم الفني المبتكر من العمل الفني
١	رمسيس يونان		

		<p>صالح طاهر</p>	<p>٢</p>
		<p>صالح الغناني</p>	<p>٣</p>
		<p>ممدوح عمار</p>	<p>٤</p>
		<p>محمود سعيد</p>	<p>٥</p>

		<p>صلاح العناني</p>	<p>٦</p>
		<p>حسين بيكار</p>	<p>٧</p>
		<p>انجي افلاطون</p>	<p>٨</p>
		<p>صلاح العناني</p>	<p>٩</p>
		<p>منير كنعان</p>	<p>١٠</p>

		زهرا ن سلامه	١١
		صلاح العناني	١٢

3.2. مرحلة التنفيذ :

وتم عمل استبيان للتصميمات الفنية المبتكرة من الأعمال الفنية للفن المصري المعاصر وتم اختيار أفضل 3 عينات للتنفيذ وهي (التصميم رقم ٤ ، ٧ ، ٨) ، و تم رسم التصميم وتحديد الأبعاد الفنية من خلال برنامج ال Texcelle في برنامج تصميم المنسوجات Ned graphics حيث كانت و كثافة السداء لتصبح ١٠٨ فتلة /سم و عدد لحامات ٧٢ لحمة / سم. تم تنفيذ عدد 3 تصميمات علي ماكينات نسيج جاكاردستوبلي وسوميت سوبر اكسيل وترتيب ألوان السداء ٦ لون (أبيض - ذهبي - أحمر - أخضر - تركواز- أسود) وكانت لكل تصميم ألوان اللحمية الخاصة به (٦ لون) وتم عمل التراكيب النسيجية والتأثيرات اللونية الخاصة بكل تصميم تبعاً لترتيب ألوان اللحمية المستخدمة .

4.2. تحليل تجارب وعينات البحث المنفذة:

تم عمل استبيان علي التصميمات المنفذة من خلال عناصر الاستبيان الموضحة بعد جدول (٤) جدول (٤) يوضح نتائج الاستبيان للعدد ٥ عينات الأعلى في القيم لاستطلاع آراء المحكمين

البيان	التصميم الرابع	التصميم السابع	التصميم الثامن
1. مدي ملائمة المجموعة اللونية للاستخدام في أقمشة الجوبلان ؟	٩١	٧٢	٨٣
2. مدي تحقيق الوحدة والترابط بالتصميمات المنفذة ؟	٩٢	٦٧	٨١
3. مدي تحقيق عنصر الإتزان والإيقاع في التصميمات المنفذة ؟	٩٢	٨٥	٩٦
4. علاقة الشكل مع الفراغ في التصميم ؟	٩٤	٧٩	٦٨
5. مدي تحقيق التصميم للجانب الجمالي ؟	٩٢	٧٨	٦٨
6. مدي تحقيق الابتكار والحداثة والمعاصرة في تصميمات نصلح لأقمشة الجوبلان ؟	٩٥	٩٨	٧٦
7. مدي ملائمة التصميم للاستخدام في أقمشة الجوبلان ؟	٩٦	٦٨	٨١

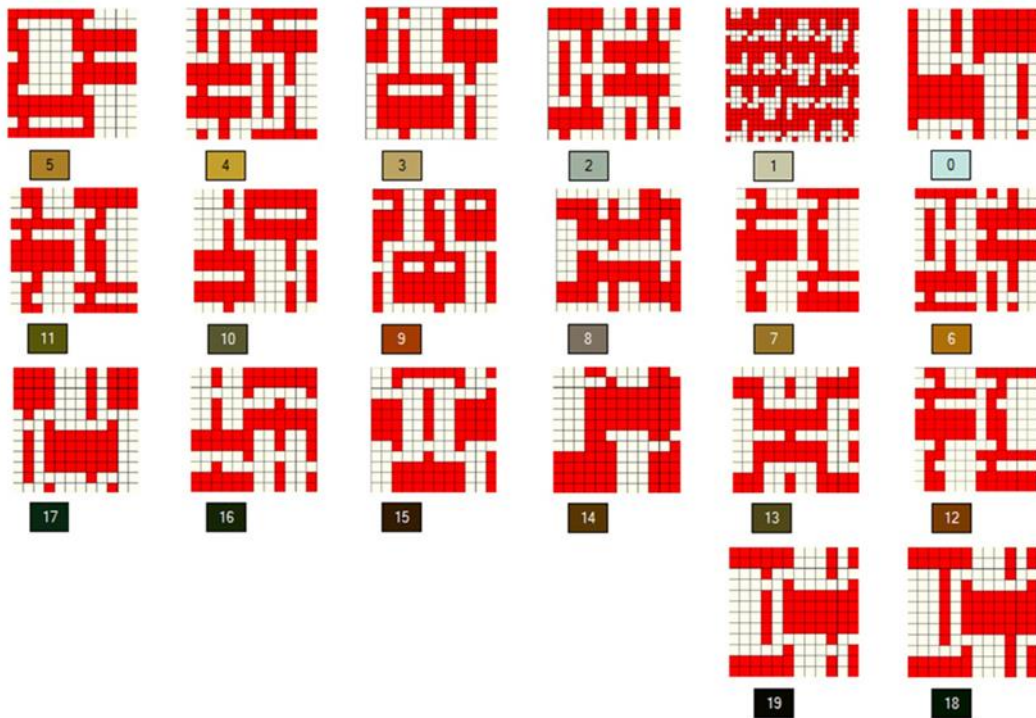
٩٠	٧٦	٩٠	8. مدي ارتباط التصميمات مع البيئة المصرية ؟
٩٧	٨٨	٩٦	9. مدي الاستفادة من بعض عناصر الفن المصري المعاصر في تنفيذه ؟
٩٨	٩٨	٩٤	10. مدي تعبير التصميمات عن الفن المصري المعاصر ؟

تم عمل الاستبيان على التصميمات وعددها (12) من خلال عناصر الاستبيان الموضحة في جدول (٤) وحقت التصميمات (٤ ، ٧ ، ٨) قيم أعلى في نتائج الاستبيان .

وجاء التصميم رقم (٤) الأعلى في قيم الاستبيان الموضحة ، ثم جاءت التصميمات (٨ ، ٧) علي التوالي . فكرة التصميم (٤) استوحيت من العمل الفني للفنان ممدوح عمار واعتمد على استخدام العنصر الأساسي الموجود باللوحة وهو عبارة عن دوائر هندسية وتكرارها بشكل يحقق الاتزان بالتصميم مع مراعاة التنوع في حركة العناصر لإثراء التصميم وجذب الانتباه.

وتم اضافة أرضية جديده للتصميم بحيث يتوافق مع الشكل لتحقيق الترابط والانسجام داخل التصميم وتم عمل الاتجاه اللوني في التصميم نفس الاتجاه اللوني للعمل الفني ، حيث كانت ألوان التصميم في السداء (أبيض - ذهبي - أحمر - أخضر - تركواز- أسود) ، وألوان اللحمية (أبيض - ذهبي - أخضر فاتح - أخضر غامق - عسلي - أسود).

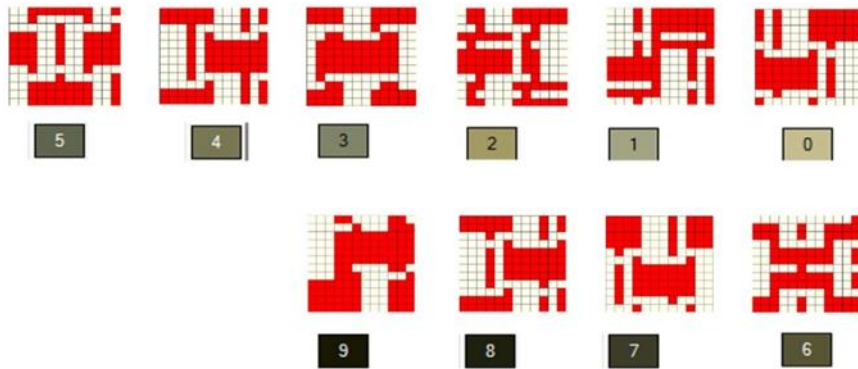
وجاء التصميم رقم (٤) الأعلى في قيم الاستبيان حيث كانت التأثيرات اللونية و ألوان اللحمية المستخدمة ملائمة للاستخدام في أقمشة الجوبلان ، والارتباط بين التصميمات مع البيئة المصرية من خلال عناصر التصميم الموجودين في التصميم بالإضافة إلي الاتزان بين الشكل والفراغ الموجودين بالتصميم



شكل (٥) يوضح التراكيب النسيجية للتصميم (٤) باستخدام ٦ لون لحمية بترتيب (أبيض - ذهبي - أخضر فاتح- أخضر غامق - عسلي - أسود)



شكل (٦) يوضح التصميم المنفذ (٤) باستخدام ٦ لون لحمة بترتيب (أبيض - ذهبي - أخضر فاتح - أخضر غامق - عسلي - أسود)



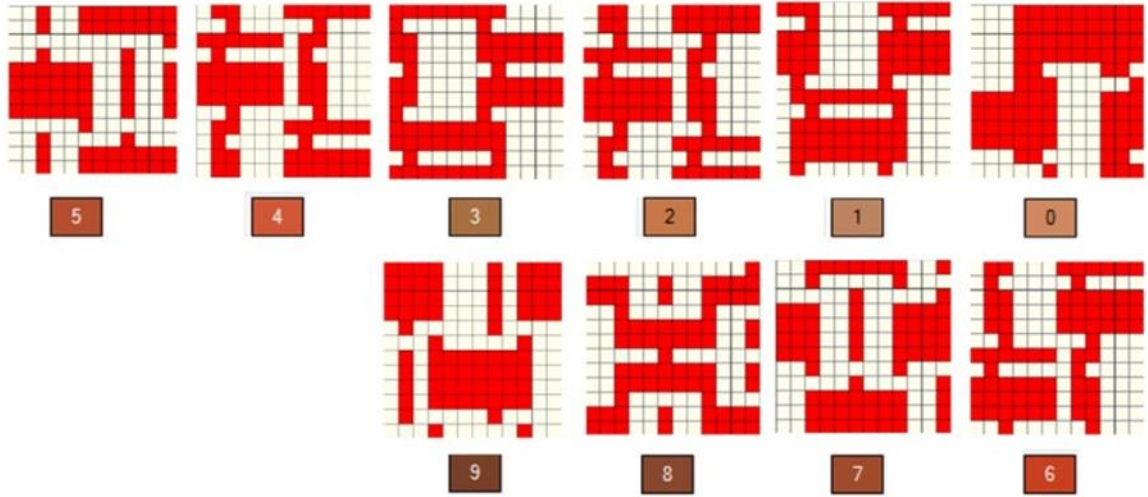
شكل (٧) يوضح التراكيب النسيجية للتصميم (٧) باستخدام ٦ لون لحمة بترتيب (أبيض - بيج - زيتوني - بني كافييه - رمادي - أسود)



شكل (٨) يوضح التصميم المنفذ (٧) باستخدام ٦ لون لحمة بترتيب (أبيض - بيج - زيتوني - بني كافي - رمادي - أسود)

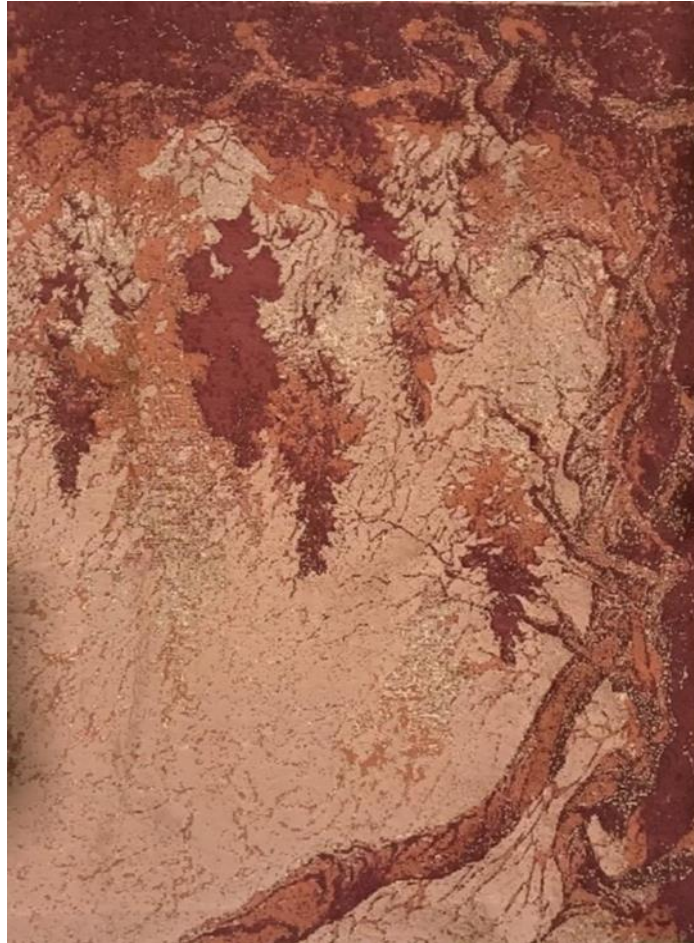
التصميم (٧) استوحى هذا التصميم من اعمال الفنان حسين بيكار وتتمثل الحركة في التصميم والأوضاع المختلفة للأشخاص وقمم الجبال ونبات القمح الموجودة في العمل الفني هي مصدر استلهام لعناصر التصميم المنفذ . حيث كانت الأشكال الهندسية والخطوط الحادة الموجودة في العمل الفني هي مصدر الهام للباحث حيث تم التكبير والتصغير بالإضافة إلي التكرار لخلق نوع من الإيقاع والتوازن الذي يتحقق من خلاله وحدة العمل الفني كما يتيح من خلاله الإيقاع الحركي في التصميم ، حيث كانت ألوان التصميم في السداء (أبيض - ذهبي - أحمر - أخضر - تركواز - أسود) ، وألوان اللحمية (أبيض - بيج - زيتوني - بني كافي - رمادي - أسود) .

وجاء التصميم رقم (٧) الأقل في قيم الاستبيان حيث كانت التأثيرات اللونية غير واضحة إلي حد ما داخل التصميم وليست مرتبطة ومحققه للشكل داخل التصميم ، وتحقق الارتباط بين التصميمات مع البيئة المصرية بنسب أقل من باقي التصميمات ولم يحقق الاتزان بين الشكل والفراغ الموجودين بالتصميم بالقدر الكاف داخل التصميم .



شكل (٩) يوضح التراكيب النسيجية للتصميم (٨) باستخدام ٦ لون لحمة بترتيب (سيمون - بني فاتح - برتقالي - نبيتي - طوبي غامق)

وقد سعي الباحث في التصميم (٨) علي الاستفادة من العمل الفني للفنانة انجي افلاطون من كل جوانبه لتلعب دورا جماليا وتشكيليا يتلاءم مع الأساليب التنفيذية المستخدمة في البحث ولعدد التأثيرات اللونية المطلوبة حيث تم عمل هذا التصميم علي نفس فكره العمل الفني وعدم الفصل بين الشكل والمضمون والتنوع والتوازن الموجود، و كانت ألوان التصميم في السداء (أبيض - ذهبي - أحمر - أخضر - تركواز - أسود) ، وألوان اللحمة (سيمون - بني فاتح - برتقالي - نبيتي - طوبي غامق - أسود) .



شكل (١٠) يوضح التصميم (٨) باستخدام ٦ لون لحمة بترتيب (سيمون - بني فاتح - برتقالي - نبيتي - طوبي غامق)

وجاء التصميم رقم (٨) في المرتبة الرابعة في نتائج قيم الاستبيان حيث كانت التأثيرات اللونية واضحة بشكل مناسب ولكن هناك تأثيرات عشوائية داخل الأرضية قللت من نسبة ظهور الأرضية ، ولكن العناصر والوحدات مرتبطة ومحقة للشكل داخل التصميم ، وتحقق الارتباط بين التصميمات مع البيئة المصرية بنسب كبيره .

نتائج البحث :

بعد الدراسات النظرية والتطبيقية وما تم تنفيذه من تجارب البحث بالأساليب التنفيذية المبتكرة أمكن الحصول على النتائج التالية:

- أمكن من خلال هذا البحث الحصول على أسلوب تطبيقي جديد وتنفيذه في مجال أقمشة الجوبلان ، بحيث يخدم التصميمات المستخدمة حتى تظهر في أحسن صورته لها .
- أسلوب الجوبلان من الأساليب الناجحة في تنفيذ التصميمات الخاصة بالمفروشات و المعلقات النسجية.
- يعتبر الفن المصري المعاصر مصدر زاهر للعناصر التشكيلية والقيم الجمالية التي تفتح المجال واسع للإبتكار والإبداع في مجال تصميم المنسوجات .

الملحق

(استبيان) في إطار رسالة بعنوان " دراسة تطوير الأساليب التنفيذية لأقمشة الجوبلان"

الأسم :

الوظيفة :

التليفون : اختياري

عيه رقم (...)

السؤال	ملائم تماماً (١٠)	ملائم (٨)	إلى حد ما ملائم (٦)	غير ملائم (٤)	غير ملائم تماماً (٢)
١- مدي ملائمة المجموعة اللونية للاستخدام في أقمشة الجوبلان ؟					
٢- مدي تحقيق الوحدة والترابط بالتصميمات المنفذة؟					
٣- مدي تحقيق عنصر الإتران والإيقاع في التصميمات المنفذة ؟					
٤- علاقة الشكل مع الفراغ في التصميم ؟					
٥- مدي تحقيق التصميم للجانب الجمالي ؟					
٦- مدي تحقيق الابتكار والحدائثة والمعاصرة في تصميمات نصلح لأقمشة الجوبلان ؟					
٧- مدي ملائمة التصميم للاستخدام في أقمشة الجوبلان ؟					
٨- مدي ارتباط التصميمات مع البيئة المصرية ؟					
٩- مدي الاستفادة من بعض عناصر الفن المصري المعاصر في تنفيذه ؟					
١٠- مدي تعبير التصميمات عن الفن المصري المعاصر ؟					

• المراجع :

1. أبو خزيم , عادل عبد المنعم " دمج أسلوب الجاكارد مع التطريز لإستحداث تصميمات مبتكرة للأقمشة المفروشات " مجله الجمعية العربية للحضارة والفنون الإسلامية العدد ١٥ ، المجلد ١ ، ٢٠١٩ ص ٣٤٩ .
1. 'abu khazaym , eadil eabd almuneim , "damij 'uslub aljakar mae altatriz liaibtikar tasamim mubtakarat li'aqmishat altanjidi". majalat almajmae alearabii lilhadarat walfunun al'iislatmiat , aleadad 15 , almujalad. 1 , 2019 , si. 349.
2. الصياد , غادة محمد محمد " جماليات الصخور الرسوبية كمصدر لتصميم المعلفات النسجية المنفذة بأسلوب الجوبلان" مجله العمارة والفنون ، العدد التاسع عشر ٢٠١٩ ص ٤٤٧ .
2. alsayaad , ghadat muhamad muhamad , "jmaliaat alsukhur alrasubiat kamasdar litasmim almuealaqat alnasijiat almunafidhat bi'uslub aljablan" majalat aleimarat walfunun , aleadad 19 , 2019 , si. 447.
3. عزت , ماجد " مدينة حلوان عبر التاريخ " القاهرة ، العربي للنشر والتوزيع ٢٠١٧ ص ١٤٠ .
3. majid , eizat , "mdinat hulwan eabr altaarikhi" , alqahirat , alearabiu lilynashr waltawzie 2017 , si. 140.
4. سلطان , أمل فتحي "النظم الهندسية في الكليم الشعبي كمصدر لصياغات نسجية جديدة" رسالة ماجستير ، جامعة حلوان ، كلية التربية الفنية، القاهرة، ١٩٩٩م.
4. sultan , 'amal fathi , "alnuzum alhandasiat fi alkalim alshaebii kamasdar liltarkibat alnasijiat aljadidati" , risalat majistir , jamieat hulwan , kuliyat altarbiat alfaniyat , alqahirat , 1999.
5. هاشم , أشرف محمود " الطبيعة في المملكة العربية السعودية كقيمة تشكيلية وجمالية لتصميم وإنتاج معلفات نسجية معاصرة " الجوبلان" المؤتمر السنوي كلية التربية النوعية بالمنصورة (العربي الخامس - الدولي الثاني) ابريل ٢٠١٠ .
5. hashim , 'ashraf mahmud , "altabieat fi almamlakat alearabiat alsaeudiat kaqimat bilastikiat wajamaliat litasmim wa'iintaj alsatayir alnasijiat almueasirati" aljablan almutamar alsanawia likuliyat altarbiat alnaweiati bialmansura (alearabii alkhamis). - alduwaliat althaaniati) 'abril 2010.
6. صالح , طارق سعيد " الأصالة والابتكار في تصميم نسجيات مرسمه من التراث المصري وتنفيذها بالأسلوب الميكانيكي " رسالة دكتوراه - كلية الفنون التطبيقية ١٩٩٥ ص 12 .
6. salih , tariq saeid , "al'asalat walaibtikar fi tasmim alastudiu alkhasu bih mansujat min alturath almisrii watanfidhih bialtariqat almikanikiati". dukturah. 'utruhat - kuliyat alfunun altatbiqiat 1995 , s. 12.
7. إبراهيم , مريم زكريا " أثر القيم الجمالية في الفن الشعبي علي الفن المصري في القرن العشرين لاستحداث تصميم أقمشة التأنيث المطبوعة " رسالة ماجستير - جامعة حلوان - كلية الفنون التطبيقية - ٢٠١١ .
7. 'iibrahim , maryam zakariaa , risalat majistir bieunwan "'athar alqiam aljamaliat fi alfani alshaebii ealaa alfani almisrii fi alqarn aleishrin li'iidkhal tasmim 'aqmishat almafrushat almatbueati" - jamieat hulwan - kuliyat alfunun altatbiqiat - 2011.
8. محمود , حسن سليمان " المعلقة في الفن التشكيلي بين البناء الفني والمضمون الاجتماعي التاريخي " دراسات وبحوث , جامعه حلوان , المجلد العاشر , العدد الأول , مارس ١٩٨٧م , ص ٣٤ .
8. mahmud , hasan sulayman , "alshakhsiat albarizat fi alfani altashkili bayn albina' alfaniyi walmuhtawaa aliaijtimaieii altaarihii". dirasat wabuhuth , jamieat hulwan , almujalad aleashir , aleadad al'awal , mars 1987 , s. 34.
9. بغدادي , أحمد عبد خليل " الرموز والمعتقدات عند الفنان المصري كمصدر لابتكار تصميمات للمعلفات النسجية الحديثة " رسالة ماجستير - كلية الفنون التطبيقية - جامعة حلوان - ٢٠٠١ ص ١٣٧ .
9. albaghdadi , 'ahmad eabd alkhaliil , "rmuz wamuetaqadat alfanaan almisrii kamasdar litasmimat litaeliq almansujat alhadithati". risalat majistir - kuliyat alfunun altatbiqiat - jamieat hulwan - 2001 si. 137.

10. أحمد، هيثم عبد الدايم محمود " إستحداث أساليب مبتكرة لتصميم الأقمشة باستخدام آليات التراكيب النسيجية " رسالة دكتوراه - كلية الفنون التطبيقية - جامعة حلوان- ٢٠١٤ م ص ٢٥.
10. 'ahmad ,haytham eabd aldaayim mahmud " astihdath 'asalib mubtakarat litasmim alaqimshat biaistikhdam aliaat altarakib alnasjia " risalat dukturah - kuliyyat alfunun altatbiqiat - jamieat hulwan- 2014 m s 25.
11. عبدالمطلب، عفاف فرج. الصعيدي، هناء كامل حسن " تحقيق قيم جمالية لملايس السيدات باستخدام عناصر التصميم كلغة تواصل في عصر العولمة"مجلة العمارة والفنون والعلوم الإنسانية - المجلد الخامس - العدد العشرون ص ٤٠٤ .
11. eabdalmatalab, eafaaf faraji. alsaedii, hana' kamil hasan "tahqiq jamaliyat limalabis alsayidat dhawat altasmimat , tuasil fi easr aleawlamati" majalat aleimarat walfunun waleulumul'ielan - almujaaldalkhamis - aleadad aleishrwun s 404.
12. السيد، صلاح الدين عويس " اللون وتصميم الأقمشة المنسوجة - الجزء الثاني " رقم الإيداع ٩٩/٨٣٦٧ - ISBN 977-19-9027-6 ص ٦ .
12. alsayidu, salah aldiyn euays "alluwn watasmim al'aqmishat almansujat - aljuz' althaanaa" raqm al'iidae 8367/99 - ISBN 977-19-9027-6 s 6.
13. بغدادي، أحمد عبده خليل " ابتكار نظام تجريبي لتصميم المنسوجات بمساعدة الحاسب الآلي وتنفيذها بأكثر من أسلوب تنفيذي " رسالة دكتوراه - كلية الفنون التطبيقية - جامعه حلوان ٢٠٠٧ ص ١٩٢-١٩٣ .
13. baghdadi, 'ahmad eabduh khalil aibtikar tasmim tajribiin litasmim almansujat bimusaaidih alhasib alali watanfidhiha min 'uslub tanfidhiin "risalat dukturah - klih alfunun altatbiqiat - jamieuh hulwan 2007 s 192-193.
14. حمود، مروه ممدوح مصطفى " الاستفادة من جماليات الزخارف الهندسية في ابتكار تصميمات طباعيه لأقمشة المعلقات المعاصرة " مجلة العمارة والفنون العدد التاسع .
14. hamuwd , marawah mamduh mustafaa "min jamaliaat alzakharif alhandasiat faa aibtikar tasmimat tibaeayh li'aemal albariqati" majalat aleimarat walfunun aleadad altaasie.
15. عبد القادر، حنان سعيد " تأثير اختلاف بعض عناصر التركيب البنائي لإنتاج أقمشة المفروشات ثلاثية الأبعاد على الأداء الوظيفي لها " رسالة ماجستير - كلية الفنون التطبيقية - جامعه حلوان ٢٠١٤ ص ١٨ .
15. eabd alqadir, hanan saeid "tathir aikhtilaf baed eanasir altarkib albinayiyi lilhajar alwahidi" risalat majistir - klih alfunun altatbiqiat - jamieuh hulwan 2014 s 18.
16. السامديسي، فتحي " الأسس الفنية والتطبيقية لتصميم وتنفيذ أقمشة المفروشات الجاكارد ثلاثية الأبعاد مزدوجة الوجه وثنائية التصميم " مجله التصميم الدولية المجلد الثامن ، العدد ٢ ابريل ٢٠١٨ ص ٢٣١ .
16. alsamadisi, fathi "al'usus alfaniyat waltatbiqiat litasmim watanfidh 'aqmishat almafrushat aljakard al'abead muzdawijat wathunayiyat altasmim majalah altasmim alduwliat almujaalad althaamin , aleadad 2 abril 2018 s 231.
17. الوتيري، سعيد . أحمد، طارق عبد الرحمن " الاستفادة من نظريات أسس التصميم في تطوير الزخارف الهندسية وتنمية قدرات المصمم النسيجية " كلية التربية النوعية - المؤتمر السنوي (العربي السادس - الدولي الثالث) - ١٣-١٤ ابريل ٢٠١١ .
17. alwatiri, saeid. 'ahmadu, tariq eabd alrahman "man nazariaat 'usus altasmim fi tatwir alzakharif
18. رضوان، جمال " تصميم وإنتاج معلقات نسيجية مبتكرة بالدمج بين تقنيات التنفيذ المختلفة " مجلة التصميم الدولية المجلد العاشر العدد الثاني ، ابريل ٢٠٢٠ ص ٣٤٧ .
18. radwan, jamal "tasmim mjdddat mujdwlat dakhil tiqniaat altanfidh almukhtalifati" majalat altasmim alduwliat aleadad althaani, abril 2020 s 347.

19. عبد العزيز, هبه عاطف " صيغ تصميمية مستحدثة للمعلقات النسجية المطبوعة في مكاتب مدارس الأطفال " رسالة ماجستير - قسم طباعة المنسوجات والصباغة والتجهيز - كلية الفنون التطبيقية - جامعة دمياط - ٢٠١٤ .
19. eabd aleaziza, habah eatif "sigh tasmimiat mustahdithat lilmuealaqat alnasjiat almatbueat fi maktabat al'atfali" risalat majistir - qism tibaeat almansujat altatbiqiat - jamieat dimyat - 2014.
20. عبد العال, إيمان محمد أنيس " القيم التعبيرية للديناميكية والاستاتيكية في جداريات الفن المصري القديم ومدى الاستفادة منها في طباعة المعلقات النسجية المعاصرة " رساله دكتوراه (غير منشوره) - كلية الفنون التطبيقية - جامعه حلوان - ٢٠٠٥ م ص ٥٤٧,٥٤٨ .
20. eabd aleal , 'iiman muhamad 'anis "alqiam altaebiriat lildiyn walaistatikiihi" alqiam altaebiriat lildiyn walaistatikih fi jidariaat alfani almisrii alqadim wamin bayniha fi tibaeih almuealaqat allawhat aljidaria "rsaluh dukturah (ghayar manshurihi) - kiliyh alfunun altatbiqiat - jamieuh hulwan - 2005 m s 547,548.
21. جلال, مروة محمود " أفكار تصميم طباعة منسوجات القطعة الواحدة مستوحاة من رموز الفن الأفريقي " مجلة التصميم الدولية - المجلد التاسع - العدد الأول- يناير ٢٠١٩ ص ٣٢٠ .
21. jalal, marwat mahmud "'afkar tasmim mansujat alqiteat alwahidat mustawhaat min rumuz alfani al'afriqi" majalat altasmim alduwaliat - almujalad altaasie - aleadad al'awla- yanayir 2019 s 320.
22. غريب, سمير. في تاريخ الفنون الجميلة - الطبعة الأولى - دار الشروق- ١٩٩٨ .
22. ghurib , smir. fi tarikh alfunun aljamilat - altabeat al'uwlaa - dar alsharuq- 1998.
23. منصور, صبري. آفاق الفن التشكيلي - دراسات تشكيليه - الهيئة العامة للقصور الثقافية - الطبعة الأولى - ابريل ٢٠٠٠ .
23. mansur , sabri. afaq alfani altashkiliu - dirasat tashkilayh - alhayyat aleamat lilqusur althaqafat - altabeat al'uwlaa - 'abril 2000.
24. عطية, محسن محمد. غاية الفن - عالم الكتاب - الطبعة الثانية - ٢٠١٠ .
24. eatiat , muhsin muhamadu. ghayat alfani - ealam alkitaab -altabeat althaaniat - 2010.
25. غنيم, عمر. " بنية الفن الحديث والمعاصر " مكتبة نانسي - الترقيم الدولي ٩٧٧٦١٨٦٩٤٧ - ص ١٦٤ - ٢٠٠٩ .
25. ghunim eumr. "bniat alfani alhadith walmueasiri" maktabat nansi - altarqim aldawliu 9776186947 - s 164-2009

• المراجع الأجنبية :

26. <http://www.fffabrics.com/upholstery-fabrics/gobelin-furnishing-fabrics/gobelin-floral-tapestry/gobelin-tapestry-floral-bogart-e-m5077-16.html>
27. www.gobelinsmardini.com
28. Grosicki z., " Watson, s textile design and colour ", woodhead publishing limited , London , 2004 , p.238.
29. Charles J. O'Malley " A VISIT TO GOBELINS " Journal of the Textile Institute Proceedings , 14 June 2016 p. 291 .
30. GigolashviliGeorgy." Gobelin as a part offurniture", Degree Programme in Design Kaelia university of applied sciences, 2013,(0800786) .
31. <http://www.azharyantiques.com/upholstery.html> .
32. Dumitrescu, Delia; Landin, Hanna; Vallgarda, Anna. " An Interactive Textile Hanging: Textile, Context, and Interaction ", Studies in Material Thinking Journal, vol. 7, (2012).
33. Editions, Magnolia. "Jacquard Weaving and the Magnolia Tapestry Project", Nick stone, Oakland, califonia,(2007) .