

## التطريز بشرائط الساتان لرفع القيمة الفنية والجمالية للأقمشة الوبرية القطنية (المناشف) في ضوء الجودة

### Satin Ribbons Embroidery to Raise the Artistic & Aesthetic Value of Cotton Pile Fabrics in The Light of Quality

م. د/ بسمة عبد المنصف فايد درويش

مدرس الملابس والنسيج - قسم الاقتصاد المنزلي كلية التربية النوعية - جامعة المنوفية

**Dr. Basma Abdelmonsef Fayed Darwesh**

Lecturer of Clothing and textile- Department of Home Economics Faculty of Specific  
Education- Menofia University

[Basma.Abdelmonsif98@sed.menofia.edu.eg](mailto:Basma.Abdelmonsif98@sed.menofia.edu.eg)

#### ملخص البحث :

يلعب التطريز دور مهم في تزيين وتجميل الملابس والمنسوجات المختلفة وهو ليس مجرد غرز تحاك حول خطوط التصميم المطلوب فهو فرصة للتجريب مع اللون والملمس والغرز لإعطاء تأثيرات متنوعة لسطح المنتج باستخدام الغرز والخيوط المختلفة لذلك نجد أن استخدام شرائط الساتان بأشكالها وألوانها وملمسها الناعم ولمعانها يؤثر بشكل مباشر على قيمة المنتج ونظرا لندرة الدراسات المتعلقة بالتطريز على الأقمشة الوبرية مثل الفوط والمناشف بشرائط الساتان نظرا لطبيعة تلك الأقمشة التي تمتاز بوجود عراوى أو خيوط مقصوفة على شكل وبر لتؤدي وظيفتها والغرض منها في التجفيف وامتصاص الماء لذلك قامت الباحثة بالتطريز على تلك الأقمشة بشرائط الساتان لإثراء ورفع القيمة الفنية والجمالية لها لعدم الاستغناء عنها كمنتج يستعمل بشكل شخصي ، لذلك تم اختيار موضوع البحث التطريز بشرائط الساتان لرفع القيمة الفنية والجمالية للأقمشة الوبرية (المناشف) في ضوء الجودة حيث يهدف إلى زيادة الوعي للمستهلك في مطابقة المنتج المطرز لمواصفات الجودة للحصول على منتج يلبي رغباته بأفضل تشطيب و بأفضل الخامات و بسعر مناسب تحقيقا للجودة المنشودة وصولاً إلى تلك النتائج حيث وجدت علاقة ذات دلالة احصائية بين درجة قبول ونجاح التصميمات المطرزة بشرائط الساتان على الأقمشة الوبرية القطنية ( المناشف) و اتفاق آراء المتخصصين حيث فاز المنتج الثالث بأعلى نسبة اتفاق والمنتج الخامس علي أقل نسبة اتفاق تحقيقا للهدف. كذلك وجدت علاقة ذات دلالة احصائية بين درجة قبول ونجاح التصميمات المطرزة بشرائط الساتان على الأقمشة الوبرية القطنية ( المناشف) و اتفاق آراء المستهلكين فاز المنتج الثاني والثالث علي أعلى درجة ومن أهم التوصيات الإهتمام بكل ما هو جديد في مجال التطريز على الأقمشة المختلفة والإستفادة من التطريز بشرائط الساتان لإثراء جماليات الإكسسوارات.

#### الكلمات المفتاحية:

التطريز، القيمة الجمالية، الأقمشة الوبرية

#### Abstract:

Embroidery plays an important role in decorating and beautifying different clothes and textiles, and it is not just stitches hatched around the required design lines. The value of the product and given the scarcity of studies relating to embroidery on needle fabrics such as towels and towels with satin ribbons due to the nature of these fabrics that are characterized by the presence of loops or strings cut in the form of dander to perform its function and purpose in drying and absorbing water, so the topic of the search was chosen embroidery with satin ribbons to raise the technical and aesthetic value of lint fabrics (towels) in light of quality as it aims to increase

awareness of the consumer in matching the embroidered product to quality specifications to obtain a product that meets his desires with the best finishing and The best raw materials at a reasonable price to achieve the desired quality, so I found a statistically significant relationship between the degree of acceptance and the success of embroidered designs with satin ribbons on cotton lint fabrics (towels) and the consensus of specialists, where the third product won the highest agreement rate and the fifth product at the lowest agreement rate to achieve the goal. Also, I found a statistically significant relationship between the degree of acceptance And the success of the designs embroidered with satin ribbons on the cotton lint-free fabrics (towels) and the consensus of consumers won the second and third products at the highest level.

### Key words:

Embroidery, Aesthetic value, Pile fabric

### المقدمة:

التطريز اليدوي من أقدم الأشغال اليدوية التي مارستها المرأة وتفننت في إنتاجها كطريقة تعبر بها عن الإحساس بالجمال فاختيار الفنان للغرزة بأشكالها وألوانها المختلفة هي الأداة الأساسية للتعبير عن الفكرة التي يريدها فالمطرز لديه المئات من التركيبات لبناء عمله الفني وإخراجه في أزهى صورة بدقة واتقان فالتطريز أساساً تعبير فني ووسيلة هامة لتسجيل أهم الأحداث والذكريات وهو يحول النسيج العادي إلى خامة غالية وتحفة نادرة لا تقدر بثمن.

ويستخدم التطريز لزخرفة الملابس والمكملات نفسها وهو ليس مجرد غرز تحاك حول خطوط التصميم المطلوب إنما هو فرصة للتجريب مع اللون والملمس والغرز أو جميع الأساليب التقنية كما أنها تعكس فكرة معينة لموضة ما حيث يعتبر من أرقى أنواع الفنون التي تستخدم في زخرفة الملابس والمنسوجات لإعطاء تأثيرات متنوعة لسطح المنتج باستخدام الغرز والخيوط المختلفة لذلك نجد أن استخدام شرائط الساتان بأشكالها وألوانها وملمسها الناعم ولمعانها يؤثر بشكل مباشر على قيمة المنتج .

وفي هذا البحث اعتمدت الباحثة على التطريز بشرائط الساتان لرفع القيمة الفنية للمنسوجات الوبرية المستخدمة في تجفيف الجسم بعد الاستحمام والتي يطلق عليها المناشف ( الفوط) وذلك لندرة الدراسات التي تهتم بإنتاج منسوجات ووبرية (المناشف) مطرزة يدوياً وخاصة بشرائط الساتان التي تمتاز بألوانها الكثيرة الجذابة فضلاً عن نعومة ملمسها و لمعانها ورخص ثمنها مقارنة بالخیوط المستخدمة في التطريز فضلاً عن إعطاء الشكل المميز والقيمة الجمالية الثرية التي تضيف جمالاً على الأقمشة الوبرية المستخدمة في تجفيف أجسامنا و التي تغطي أحد وجهيها خيوط مقصوصة على هيئة وبر على شكل حلقات ( عراوي Terry Toweling ) وفي هذه الحالة تغطي الحلقتان وجهي النسيج لتؤدي الغرض المطلوب من هذه الأقمشة وهو سرعة زيادة امتصاص القماش للماء لذلك هذا النوع من الأقمشة التي يستخدمها الفرد يومياً لها أهمية بالغة مما دعا الباحثة إلى تجميل وتزيين تلك الأقمشة الوبرية لرفع القيمة الفنية والجمالية لها بواسطة التطريز بشرائط الساتان بجودة ودقة لتفي بمتطلبات المستهلك وترضي الذوق العام .

### مشكلة البحث:

ويمكن صياغة مشكلة البحث في صورة التساؤل الرئيسي التالي:

ما إمكانية الاستفادة من "التطريز بشرائط الساتان لرفع القيمة الفنية والجمالية للأقمشة الوبرية (المناشف) في ضوء الجودة؟"

1. ما مناسبة التطريز بشرائط الساتان على الأقمشة الوبرية القطنية؟
2. ما مناسبة شرائط الساتان لعمل غرز التطريز المختلفة على الأقمشة الوبرية القطنية؟

3. ما إمكانية تنفيذ تصميمات معاصرة مطرزة يدويا لأقمشة المناشف (الأقمشة الوبرية القطنية؟)
4. ما إمكانية التطريز بشرائط الساتان لرفع القيمة الفنية والجمالية للأقمشة الوبرية القطنية؟
5. ما جودة المنتج (المناشف/ الفوط) المطرز يدوياً بشرائط الساتان؟

#### أهمية البحث:

1. دراسة أنواع الغرز المستخدمة في التطريز بشرائط الساتان .
2. التعرف على الخامات والأدوات الأساسية والمساعدة في التطريز بشرائط الساتان.
3. إبراز القيمة الفنية والجمالية للتصميم المنفذ بالتطريز بشرائط الساتان.
4. دراسة الأقمشة الوبرية القطنية (المناشف/ الفوط).
5. دراسة كفاءة و جودة التطريز للمنتج المنفذ يدوياً.

#### أهداف البحث:

1. المساهمة في رفع القيمة الفنية والجمالية للأقمشة الوبرية .
2. التعرف على أنواع الغرز المناسبة للتطريز على الأقمشة الوبرية .
3. الحصول على منتجات و برية مطرزة بشرائط الساتان ذات جودة عالية ودقة في التطريز.
4. المساهمة في تنمية ورفع الذوق العام للمنتجات الوبرية المطرزة.
5. التعرف على كل ما هو جديد في مجال التطريز اليدوي والاستفادة التطبيقية في تنفيذه علي مختلف الأقمشة بجودة وبراعة تجذب المستهلكين ويشيد بها المتخصصين.
6. زيادة الوعي للمستهلك في مطابقة المنتج المطرز لمواصفات الجودة للحصول على منتج يلبي رغباته بأفضل تشطيب و بأفضل الخامات و بسعر مناسب .

#### فروض البحث:

- توجد علاقة ذات دلالة احصائية بين درجة قبول ونجاح التصميمات المطرزة بشرائط الساتان على الأقمشة الوبرية القطنية ( المناشف) و تحقيق عناصر التصميم.
- توجد علاقة ذات دلالة احصائية بين درجة قبول ونجاح التصميمات المطرزة بشرائط الساتان على الأقمشة الوبرية القطنية ( المناشف) و تحقيق مستوي الأداء الجمالي.
- توجد علاقة ذات دلالة احصائية بين درجة قبول ونجاح التصميمات المطرزة بشرائط الساتان على الأقمشة الوبرية القطنية ( المناشف) و تحقيق مستوي الأداء الوظيفي لجودة التطريز بشرائط الساتان.
- توجد علاقة ذات دلالة احصائية بين درجة قبول ونجاح التصميمات المطرزة بشرائط الساتان على الأقمشة الوبرية القطنية ( المناشف) و اتفاق آراء المتخصصين .
- توجد علاقة ذات دلالة احصائية بين درجة قبول ونجاح التصميمات المطرزة بشرائط الساتان على الأقمشة الوبرية القطنية ( المناشف) و اتفاق آراء المستهلكين.

**منهج البحث:** يتبع البحث المنهج الوصفي والمنهج التجريبي.

**أدوات البحث:** استمارة تقييم منتج للمتخصصين والمستهلكين إعداد الباحثة.

**حدود البحث:**

الأقمشة الوبرية القطنية ( الفوط أو المناشف)

شرائط الساتان ( مختلفة العروض والألوان)

أدوات التطريز ( طارة خشب -إبرة شنييل - مقص - إبره حادة السن )

خامات مساعدة ( خيوط صوف - لولي - فصوص بلاستيكية - خيوط كتون بارلية - جوخ)

**الحد البشري:** دراسة ذاتية.

**الحد الموضوعي:** دراسة (التطريز بشرائط الساتان - الأقمشة الوبرية - أنواع غرز التطريز والأدوات والخامات الأساسية والمساعدة في التطريز - معايير الجودة التي تخص المنتجات المنفذه).

**مصطلحات البحث:**

\* **التطريز:** التطريز هو زخرفة القماش بعد أن يتم نسجه بواسطة إبرة التطريز بخيوط ملونة غالباً ومن مادة أعلى أو أرخص من مادة النسيج بنفس لون القماش أو بدرجات مختلفة (ثريا نصر، ٢٠٠٠: ١١٣).

وقد عرفت الباحثة التطريز إجرائياً بأنه فن زخرفة سطح المنسوج باستخدام خامات متعددة كالخيوط بأنواعها المختلفة والشرائط بألوانها وباختلاف عروضها و رسوماتها المختلفة والخرز والترتر وخرج النجف والأحجار الكريمة لزخرفة الأقمشة والملابس بغرز متنوعة تثريه وتضيف إليه قيمة جماليه

\***التطريز بشرائط الساتان:** أسلوب من أساليب التطريز التي يستخدم فيها الشرائط الحريرية الرقيقة بعروض وألوان متعددة، وكذلك بأساليب مختلفة في التنفيذ ، تبرز بها الزهور وأوراقها وغيرها من التصميمات . ( ليلي عبد العزيز، ٢٠٠٣: ١٧٦ ) .

\***القيمة الفنية :** القيمة الصفة التي تجعل الشيء مرغوباً فيه ، ويطلق الفن على كل إبداع تحققه يد إنسان أي أن جوهره إرادة وقدرة على التشكيل والصيغة وما ينتهي إليه الفن يعتبر شيئاً جميلاً طالما يحقق إبداعاً ولذلك يدخل الفن تحت إطار الجمال من حيث كونه أحد الأدوات التي يظهر بها هذا الجمال أما كلمة الجمال ذاتها تعني شيئاً أشمل من الفن ، تعني الحس والبهجة والمسرة التي يدركها الإنسان في كل ركن من أركان هذا الكون الذي شكله الخالق الأعظم (محمد البسيوني ، ١٩٨١ : ٢٠) .

\* **القيمة الجمالية (Aesthetic Value):** مصطلح يشير إلى قيم ونماذج تقاس بها الأعمال الفنية مثل العلاقات بين الأشكال والانسجامات اللونية واتزان التكوين وغيرها وهي ما يحتويه العمل الفني من سمات وعناصر جمالية تميزه عن غيره نتيجة لاستخدام الوسائل والطرق الفنية التي تبرز الناحية الجمالية. (سامي خشبة، ١٩٩٧: ١٩٠).

\***الأقمشة الوبرية :** هي تلك الأقمشة التي تغطي أحد وجهيها خيوط مقصوصة على هيئة وبر (القطيفة Velvet وأقمشة الشعر Plashes) أو خيوط على شكل حلقات ( عراوي Terry Toweling مثل أقمشة البشاكير) وفي هذه الحالة تغطي الحلقتان وجهي النسيج لتؤدي الغرض المطلوب من هذه الأقمشة وهو سرعة زيادة امتصاص القماش للماء. ( أنصاف نصر وكوثر الزغبى ، ٢٠٠٥: ٣١٩)

**الجودة (Quality) :** تعرف القواميس العربية كلمة الجودة بأن أصلها (جود)،والجيد نقيض الرديء، وجاد الشيء جوده، وجوده أي صار جيداً، ويقال أجاد فلان في عمله، وأجود أي جاد عمله، وفي الحديث جودتها لك أي تخيرت الأجود منها.(لسان العرب لابن منظور : ١٤٥).

وتعرف الجودة اصطلاحياً بأنها: منتج يحقق بل يفوق توقعات المستهلك ،وهي مقدرة المنتج على الوفاء بمتطلبات وظيفته، ومطابقة المنتج للمواصفات الموضوعية أثناء التصميم ،درجة إستيفاء المتطلبات التي يتوقعها المستفيد من الخدمة أو تلك المتفق عليها.(دليل الجودة والاعتماد : ١٧)

### الدراسات السابقة:

أولاً: الدراسات التي تناولت القيم الفنية والجمالية والتطريز بشرائط الساتان:-  
دراسة هبة عبد الله بسيوني ٢٠١٩ بعنوان: " القيم الجمالية لزخارف الفنون الإسلامية الإيرانية والإفادة منها في تصميم وتطريز طرحة الزفاف" دراسة هناء حامد حافظ السيد ٢٠١٨ بعنوان: "الاستفادة من جماليات فن التطريز بالشرائط لإثراء اليم تاجمالية والفنية والوظيفية لفساتين الزفاف ومكملاتها" دراسة نسرین نصر الدين حسين ٢٠١٨ بعنوان " حياكة و تطريز ملابس التريكو بإضافة الجلد الصناعي " دراسة أسمهان اسماعيل محمد ٢٠١٥ بعنوان : "استخدام التطريز بشرائط الساتان مع التطريز اليدوي لرفع القيمة الجمالية لملابس السهرة للسيدات" دراسة دعاء محمد الدالي ٢٠١٣ بعنوان : " الاستفادة من التطريز اليدوي في دعم وإثراء ملابس التريكو الآلي وقياس الأداء الجمالي والوظيفي للمنتجات المنفذة" دراسة نيفين عبد الوكيل عطا إبراهيم ٢٠١٣ بعنوان : "إمكانية الاستفادة من الأساليب المستخدمة فيالتطريز والتطعيم لإثراء القيمة الجمالية لملابس السيدات ومكملاتها" دراسة وسام مصطفى عبد الموجود ٢٠١٢ بعنوان : "تطويع تقنيات بعض غرز التطريز لإثراء المعلقات باستخدام الخرز الزجاجي الملون كمخل لإثراء مادة التصميم والتطريز" دراسة أمل محمد على ٢٠١٠ : بعنوان " دور فن التطريز في تمكين المرأة اقتصادياً" دراسة نجلاء محمد طعيمة ٢٠١٠ بعنوان : "الاستفادة من جماليات التراث الأردني في تطوير تصميمات لملابس السهرة باستخدام أساليب التطريز المتطورة لملابس السهرة " .

### ثانياً: الدراسات التي تناولت الأقمشة الوبرية القطنية ( الفوط أو المناشف):

دراسة سماح عصام عبد المولي ٢٠١٨ بعنوان : "تأثير اختلاف بعض أساليب الغزل المختلفة على الخواص الوظيفية للمنسوجات الوبرية" دراسة بيشوي وصفي عوض ٢٠١٨ بعنوان : "دراسة مقارنة بين الخيوط المفردة والخيوط المزوية المستخدمة كسداء أرضية في الأقمشة الوبرية (المناشف)" دراسة علا على جميل ٢٠١٧ بعنوان : "تحسين الأداء الوظيفي لأقمشة المناشف (الفوط) الوبرية القطنية باستخدام ألياف الميكروفيبر" دراسة مروة عوض خنافير ٢٠١٦ بعنوان : "تأثير التركيب البنائي للأقمشة الوبرية المطرزة على اختيار طرق العناية بها" دراسة أحمد محمد قنديل ٢٠١٢ بعنوان : "تحقيق أفضل الخواص الوظيفية لأقمشة الفوط المنتجة بالجمع بين الأسلوب التقليدي وأسلوب الوبرة من السداء" دراسة هند إبراهيم الحسيني ٢٠١٠ بعنوان : "دراسة تطبيقية لتقنيات التطريز الآلي للأقمشة الوبرية في مجال الملابس الجاهزة" .



صورة رقم (١) توضح شكل التطريز بشرائط الساتان  
www.Sewingbreakdown.blogspot.com

### الإطار النظري للبحث:

التطريز تعبير عن إحساس بالجمال والغرزة بأشكالها وألوانها المختلفة هي الأداة الأساسية للتعبير عن الفكرة التي يريدها الفنان فالمطرز فملمس الخيوط والرقائق المعدنية والخرز يؤثر في احساس المطرز ويؤثر في تحديد الغرض الذي تستخدم فيه هذه الخيوط والخامات لذا يمتلك المطرز المئات من التركيبات لبناء عمله الفني وإخراجه في أزهى صورة فلكل نوع من الخيوط خصائصه السطحية وشكله المميز الخاص به، وظهر التطريز بالشرائط سنة ١٧٠٠ في فرنسا وأول ظهوره كان على ثياب الملوك الفرنسيين الذين حاولو إحتكار هذا الفن ومنع

إنتشاره بين طبقات المجتمع الأخرى لكن ونظرا لجمال هذا النوع من التطريز سرعان ماأخذ في الإنتشار إذ أنه تعدى حدود

فرنسا ووصل إلى إنجلترا ومنها إلى أستراليا وأمريكا وبذلك أصبح أكثر شعبية في جميع أنحاء العالم وارتقى على أنواع التطريز الأخرى، وأخذت التصاميم في التطور من وقت لآخر إلا أن هذا الفن بقي محافظاً على جماله وجاذبيته وبساطته وزاد في تطوره الصينيون الذين ابدعوا وتفننوا فيه وعمموه ونشروه في أنحاء العالم حيث تعتبر المنسوجات الوبرية التي تختلف بوجه عام عن المنسوجات العادية من حيث مظهرها بوجود بروز وبري الشكل على سطحها نتيجة إضافة خيوط خاصة من خيوط السدى أو اللحمية تظهر بارتفاع معين على سطح أو سطحى المنسوج الوبري وذلك تبعاً للغرض من الاستعمال ويعرف هذا البروز بالوبرة والتي تكون مستديرة الشكل على هيئة حلقات كما في الأقمشة المستخدمة في التجفيف ( الفوط - البشكير - البرانس ) المستعملة للاستحمام.

### الخامات الأساسية التي استخدمتها الباحثة في البحث:

#### ١. الأقمشة الوبرية ( Pile Fabrics / الفوط / المناشف):



صورة رقم ( ٢ ) توضح شكل الأقمشة الوبرية

[www.albait.com](http://www.albait.com)

هي تلك الأقمشة التي تغطي وجهها عراوى أو حلقات لإعطاءها القدرة العالية والسريعة لإمتصاص الماء لذلك تستخدم في إنتاج الفوط والبشكير وفيها يتخلل النسيج خيوط إضافية إما من السداء أو من اللحمية حيث تظهر بارزة على سطحى النسيج وتأخذ هذه الخيوط الإضافية شكل حلقات أو عراوى وتتميز هذه الأقمشة بأنها غالباً تكون مصنوعة من القطن حيث تنسج أرضية القماش بطريقة الساده أو المبرد ثم تنسج بعض الخيوط الإضافية لتكوين الحلقات باستخدام أجهزة خاصة لهذا الغرض وتلك الخيوط الخاصة تكون ناتجة من اللحمية وذلك باستخدام خيطان من

اللحمية يتشابك أحدهما مع السداء في بناء أرضية النسيج وتستعمل الأخرى في صناعة الوبرة المميزة وتأخذ الوبرة في بنائها شكل ( V ) بمعنى أن خيط الوبرة يمر تحت خيط واحد أو شكل ( W ) وذلك بتداخل خيط الوبرة في ثلاثة خيوط معطياً أقمشة أكثر تماسكاً واتي تمتاز بقدرتها العالية للثبات للاحتكاك والاستعمال مما يزيد من عمرها الاستهلاكي كما في أقمشة الفوط والبرانس والبشكير حيث تساعد تلك الحلقات القدرة على امتصاص الماء.

#### ٢. شرائط الساتان :



صورة رقم ( ٣ ) توضح شرائط الساتان

[www.ar.mh-chine.com](http://www.ar.mh-chine.com)

تتعدد ألوان شرائط الساتان بألوانها المختلفة ما بين السادة والمنقوشة واللامعة بالجلبيتر وتتوافر بكثرة في الأسواق وبعروض مختلفة ومتنوعة تشمل العروض المختلفة لشرائط الساتان ( ٢مليمتراً - ٤مليمتراً - ٧مليمتراً - ١٣مليمتراً - ٣٢مليمتراً ) ولكن العروض الأكثر شيوعاً يكون ( ٤مليمتراً ، ٧مليمتراً ) وهي العروض التي استخدمتها الباحثة في التطريز بها على الفوط بهذا البحث فخيوط التطريز اليدوي من الخامات الأساسية المؤثرة على جودة التطريز اليدوي لما لها من تأثير مباشر وفعال على قوة تحمل وجمال النسيج "القطع المطرزة" بعد تطريزها، وقد تطورت خيوط التطريز اليدوي تبعاً للتطور الناتج من تنوع الخيوط المستخدمة في النسيج ويتم اختيار الخيوط تبعاً لألوانها ولمسها ونعومتها ووزنها وأرضية النسيج والتصميم فلكل أسلوب من أساليب التطريز اليدوي خصائص تميزه وتحدد الخيط الملائم له

**الخامات المساعدة التي استخدمتها الباحثة في البحث:**

**الخيوط القطنية:** خيوط لفية، فنية، لها سمك مختلف وألوان متعددة ويمكن التطريز بها، وتوجد على شكل شلل أو بكر، ويجب أن يتوافر فيه المتانة وتتمثل في عدد البرمات فكلما زادت عدد البرمات أعطت نتيجة أفضل لذلك استخدمت الباحثة فيالبحث محل الدراسة خيط قطني مطفي (Matte Embroidery Cotton) وهو عبارة عن خيط مبروم جيداً ويكون من خمسة فتلات، ويفضل استخدامه مع الأقمشة الثقيلة مع مراعاة الاختيار الجيد للألوان (Reader's Digest ١٩٧٩: ٨).

**أهم الخواص التي يجب توافرها في خيوط التطريز :-**

١. **النعومة:** وذلك لتقليل الاحتكاك الناشئ من عملية التطريز .
٢. **المتانة:** يجب أن تكون الخيوط ذات قوة تحمل للاستعمال بأن تكون متينة وقوية .
٣. **المرونة:** وذلك حتى لا تنقطع أو تتجعد الغرز الناتجة من عملية التطريز .
٤. **مقاومة الاحتكاك:** يجب أن يتحمل الخيط عملية الاحتكاك أثناء عملية التطريز .
٥. **نسبة انكماش قليلة:** يجب أن يعالج الخيط ضد الانكماش فلا يتأثر بعمليات الغسيل والكي وخاصة الألياف الطبيعية .
٦. **برم متزن:** وذلك حتى لا تؤدي إلى الإلتواء على بعضها مما يتسبب في إعاقة أثناء العمل بها .
٧. **ثبات الألوان:** يجب أن لا يتأثر الخيط بالمذيبات المستخدمة في التنظيف الجاف وكذلك لا يتأثر بالمؤثرات الجوية .
٨. **التجانس:** يراعى أن يكون الخيط متجانساً وموحد القطر في جميع أجزائه حتى يسهل العمل به (صافيناز سمير محمد ، ٢٠٠٣ : ٣٥ ، ٣٦) .

**غرز و ورود التطريز المستخدمة في هذا البحث :****١. وردة الجوري/العنكبوت ( Spider Ribbon Rose )**

صورة رقم (٤) توضح شكل الوردة العنكبوتية

[www.mawhehati.com](http://www.mawhehati.com)

-حددي مركز الوردة ومدى بالقلم الرصاص عدداً فردياً من الأشعة بالطول المرغوب وكلما طال الشعاع كلما كبر حجم الوردة .  
-انظمي شريط الساتان في الإبرة وإعقدى طرفه  
-ثبتي الخيط في قلب الوردة أي في مركزها وأدخلي الخيط أمام ووراء كل خيط من خيوط الشعاع بالتناوب متجهة عكس عقارب الساعة إلى أن تنمى الدورة الأولى .

-اسحبي الخيط بقوة كي لا تظهر خيوط الشعاع وذلك في الدورة الأولى فقط

-أكملي لف الشريط في الدورات التالية بنفس الطريقة مع إرخاءه إلى أن تختفي خيوط الشعاع، ثم تثبيته في الخلف .

وعادة ما يكون قلب الوردة أغمق من أطرافها ، لذلك يلف من (٥-٤) لفات من اللون الغامق للوردة ويثبت، ثم يثبت اللون

الفاتح في نهاية اللون الغامق ويتم استكمال الدوران إلى النهاية ، كما يمكن بنفس الطريق

استخدام لون ثالث (ليلي عبد العزيز ، ٢٠٠٣ : ١٧٨-١٧٩) .

**٢. الوردة المجمععة :**

□ ينفذ هذا النوع من الورود بمزج شريطين من الساتان بعرضين مختلفين وألوان متقاربة كما يلي :

□ قصي شريطين بالطول المطلوب من الشريط الأول ويكون بعرض (٧ ملم) والآخر

بعرض (٤ ملم)

□ ضمي الشريطين معاً بحافة واحدة واشتغلي غرزة شلاله ناعمة



صورة رقم (٥) توضح شكل الوردة المجمععة

[www.Ward2u.com](http://www.Ward2u.com)



- شدى خيط الشلالة إلى أن يتبقى منه جهة الشريط مسافة ٢٣سم تقريباً وثبتيه فى النهاية مع ثنى حافة الشريط لتنظيفها.
- باستخدام نفس الخيط السابق ثبتي مركز الزهرة فى المكان المحدد لها على القماش، ثم لفي الشريط حولها مع تثبيته على مسافات متقاربة وبغرز غير مرئية داخل قلب الزهرة.



صورة رقم (٦) توضح شكل الغرز الفرنسية

[www.Sewingbreakdown.blogspot.com](http://www.Sewingbreakdown.blogspot.com)



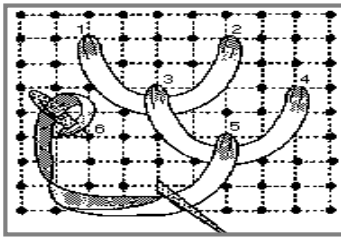
صورة رقم (٧) توضح غرز ورق الشجر

[www.pinterest.com](http://www.pinterest.com)



صورة رقم (٨) توضح الورد المفتوحة

[www.Ward2u.com](http://www.Ward2u.com)



صورة رقم (٩) توضح غرز ضلع السمكة

<http://www.stitching.com>

### ٣-العقد الفرنسية (French Knot)

- تنفذ هذه الغرز باستخدام شرائط ساتان ذات عروض مختلفة ويتم تنفيذها كمايلي:

□ ثبتي طرف الخيط من الخلف لأعلى مكان عمل البذرة .

□ لفي شريط الساتان حول الإبرة مرتين أو ثلاث مرات .

□ اسحبي الإبرة ثم ادخليها مرة أخرى فى مكان الغرز السابقة

□ وانتقلي من الخلف لعمل الغرز التالي

### ٤- غرز أوراق الشجر :

- اغرزى الإبرة من الخلف فى بداية الورقة ، ثم ابسطى الشريط واغرزى الإبرة فى منتصفه واسحبها برفق الى بداية الورقة التالية.

### ٥-الزهرة المفتوحة (Fully open rose)

- يتم عمل غرز البذور فى مركز الزهرة
- إستخدمى لعمل هذه الزهرة شرائط ساتان بعرض (٧مم)
- قومى بعمل خمس غرز مستقيمة قصيرة حيث الخروج بالإبرة من مركز الزهرة والنزول على بعد خيطين أو ثلاثة وعدم شد شريط الساتان بل تركه مرخياً وهكذا يتم عمل باقى الغرز بصورة دائرية حول مركز الزهرة
- وفى السطر الثاني يتم عمل سبع غرز أخرى مستقيمة وهكذا يتم عمل الغرز حتى نصل إلى الحجم المطلوب .

### ٦- غرز ضلع السمكة (Feather stitch)

- يثبت الشريط فى الإبرة وتخرج الإبرة على سطح القماش فى النقطة (١) وننزل لإسفل فى النقطة(٢) مع مراعاة الحفاظ على الشريط غير مشدود على سطح القماش.

-نخرج الإبرة مرة أخرى عند النقطة (٣) ثم ننزل

بها فى النقطة(٤) مع عدم شد الشريط أى يجعلى

مرخياً قليلاً للحفاظ على المظهر المطلوب

للغرز .

-الصعود مرة أخرى فى نقطة(٥) وهكذا يتم

تكرار العمل حتى نهاية التصميم.



**٧-زهرة الميلاني (The Melanie Rose)**

صورة رقم ( ١٠ ) توضح زهرة الميلاني  
[www.vb.3dlat.com](http://www.vb.3dlat.com)

يعتمد نجاح هذه الغرزة بشكل أساسي على التحكم في شد شرائط الساتان بحيث يسمح لقلب الوردة أن يكون ممثلي ويفضل استخدام الشرائط بعرض (٢ ملم) لعمل الورود الصغيرة وعرض (٤ ملم) لعمل الورود الكبيرة الحجم .

الطبقة الأولى :- قومي بعمل غرزة مستقيمة في مركز الزهرة وغرزة أخرى من اليسار إلى اليمين ن وإغزى الإبرة لأسفل بجانب مركز الزهرة .

الطبقة الثانية :- من مركز الغرزة السابقة مررى الإبرة من أسفل الشغل

لأعلى لعمل غرزة جديدة بإستقامة الغرز السابقة .

- أخرجى بالإبرة من أعلى يساراً ونزولاً بها جهة اليمين مع المحافظه على إستقامة الغرز مع بعضها البعض .

- أخرجى الإبرة من أعلى اليمين ونزولاً بها جهة اليسار .

- عمل صف من غرزة الفرع الواسعة تبدأ من اليسار من

بداية الغرزة حيث نخرج الإبرة من أسفل وتلف الإبرة بالخيط في إتجاه عكس عقار الساعة ثم ننزل بالإبرة في القماش وهكذا بصورة دائرية حتى نهاية الغرز المطلوبة

- يتم تكرار الغرز حتى تصل إلى الحجم المطلوب لها

**الجودة في التطريز اليدوي :**

تتوقف نجاح المنتجات المنفذه بالتطريز سواء كان يدوياً أو آلياً على بعض الشروط التي يجب مراعاتها في كل مرحلة من المراحل سواء أكان في التصميم الزخرفي أو في تنفيذ الأساليب المختلفة لفن التطريز فيجب الأخذ في الاعتبار التشطيب النهائي لأى قطعة فنية للحصول على منتج عالى الجودة وذلك من خلال مراقبة جودتها في ظل المنافسة الشديدة بعد اتفاقية الجات والعولمة وذلك بدراسة المواصفات و القياسات المرتبطة بالإنتاج بفحص وقياس الجودة في كل مرحلة من مراحل الانتاج بالنسبة للسوق العالمي ( ثريا سيد أحمد نصر، ٢٠٠٨ : ١٤٩).

**أولاً: جودة التصميم:**

بعض الخصائص المعينة الملموسة وغير الملموسة في تصميم المنتج أو الخدمة، والجودة المتميزة للتصميم لتحقيق دقة أكبر ومظهر أفضل للسلعة.

**ثانياً: جودة الأداء:**

ترتبط بقدرة المنتجات المطرزة على القيام بالوظيفة المتوقعة منها.

**ثالثاً: جودة الانتاج :**

يعرف بجودة المنتج ومطابقته للمواصفات التي توافق وتشبع رغبة المستهلك واحتياجاته وبالتالي الحصول على رضا المستهلك عند اقتناء هذا المنتج.

الشروط الواجب توافرها للوصول إلى درجة عالية من الجودة بالنسبة للتطريز اليدوي أو الآلي

يجب الأخذ في الاعتبار ما يلي:

أولاً بالنسبة للتصميم الزخرفي : يجب أن تكون الخطوط واضحة وملائمة للغرض منها

ثانياً بالنسبة للأقمشة : أن تكون الأقمشة مناسبة للقطع المنفذة من حيث نوع الخامه و المتانة واللون

**ثالثاً بالنسبة للخیوط:** يجب أن تكون الخیوط مناسبة للنسيج المستخدم و أسلوب التطريز المستخدم من حيث ثبات اللون وأن يكون مناسباً لسمك ونوع النسيج وأسلوب التطريز يجب أيضاً أن يكون طول الخیط مناسباً فعند لضم الإبرة يجب أن يكون الخیط متوسط الطول لأن الخیط القصير يحتاج إلى تغييره بصفة مستمرة أما إذا كان الخیط طويلاً فسيحدث له توبرير ويفقد لمعانه ويتعقد ، كذلك يجب عدم عقد الخیط عند البدء في التطريز لأن العقدة ستترك أثراً سيئاً عند استخدام المكواة فمع تكرار الكي سيحدث تلف لخیوط النسيج فيجب عند البدء تثبيت الخیط من الخلف بغرزتين صغيرتين من الخلف حتى لا يؤثر على شكل الغرزة

**رابعاً بالنسبة للإبر:** يجب أن تكون الإبر من الصلب الذي لا يصدأ وأن تكون حادة السن حتى تنزلق بسهولة من خلال النسيج ، يجب أيضاً أن تختار الإبر تبعاً لسمك الخیط وسمك النسيج وأسلوب التطريز المستخدم

**خامساً بالنسبة للدبابيس:** يجب أن تتكون الدبابيس من الصلب الذي لا يصدأ حتى لا تترك أثراً يعمل على اتلاف النسيج بوجود الصدأ و أن تكون الدبابيس بسن حاد حتى تنزلق بسهولة أثناء استخدامها ولا تترك أثراً سيئاً على أوراق التصميم أو النسيج

**سادساً بالنسبة للكربون:** يجب أن يكون من ألوان فاتحة وسريعة الإزالة حتى لا تترك أثراً للون يؤثر على العمل الفني وكذلك القلم المستخدم للرسم ونقل الزخرفة يجب أن لا يكون سنه حاد ولا يكون سميكاً

**سابعاً بالنسبة لضبط النسيج:** يجب تنسيل قتله من السداء واللحمة حتى نحصل على نسيج دغري أما إذا كان النسيج وبري أو من أقمشة غير منسوجة فيجب ضبطه بزوايا قائمة حتى تكون خطوط النسيج دغرية غير مائلة وبالتالي لا يؤثر على العمل الفني.

**ثامناً بالنسبة للتطريز:** بالنسبة لجميع أساليب التطريز بصفة عامة عدم شد أو ارتخاء الخیوط؟ أثناء التطريز وذلك لأن الشد أو الارتخاء يؤدي إلى تشوية شكل الغرزة بصفة عامة و بعض أساليب التطريز بصفة خاصة وللحصول على منتج عال الجودة بالنسبة لبعض أساليب التطريز و التي تحتاج إلى دقة في عملها .

### الإطار العملي للبحث :

لتنفيذ تجربة البحث الحالي تمت الإجراءات التالية:

- 1- قامت الباحثة بعمل التصميمات التي ستقوم بتطريزها ( باستخدام ورق الكلك الشفاف والقلم الرصاص ) على الخامة وتحديد نوع الخیط المناسب لتلك الخامة حتى يمكن التطريز به عليها للتعبير عن الفكرة الفنية والاحساس بالقيمة الجمالية للباحثة .
- 2- قامت الباحثة بتحديد واختيار نوع الخامة ( الأقمشة الوبرية القطنية ) وتمثل في الفوط مقاس ٤٠ سم X ٥٠ سم التي سوف يتم التطريز عليها بواسطة شرائط الساتان مختلفة العروض وقد اختارت العروض الأكثر تواجداً وانتشاراً في السوق المصري والتي تتراوح ما بين ( ٤ ملليمتر ، ٧ ملليمتر ) .
- 3- قامت الباحثة اختيار الألوان والعروض المناسبة مع لون كل فوطة وكذلك اختيار الخامات المساعدة ( من خيوط قطنية ولولي و جوخ و خيوط حياكة عادية ) والادوات المساعدة لاتقان التصميم وإخراجه بشكل متقن وبالصورة الفنية المطلوب تحقيقها.
- 4- تم نقل التصميم على الفوط باستخدام ورق الكربون والروليت وتم استخدام الدبابيس بشكل إرشادي ليحدد أماكن وضع الوردات بعد نقل التصميم
- 5- تم تنفيذ التصميم بالتطريز على الأقمشة الوبرية القطنية ( الفوط ) باستخدام شرائط الساتان يخرج المنتج بشكله النهائي ليظهر قيمته الفنية العالية و تميزه الجمالي وجودة التطريز اليدوي وإتقانه بواسطة الباحثة .

- 6- قامت الباحثة بإعداد بطاقة لتقييم المنتج وذلك بعرضه على المتخصصين .  
7- قامت الباحثة بإعداد بطاقة لتقييم المنتج وذلك بعرضه على المستهلكين .  
8- تم اختيار الأسلوب الإحصائي المناسب لعرض وتفسير النتائج .

### توصيف المنتجات المنفذه

 <p>صورة رقم ( ١١ ) توضح منتج رقم (١)</p>	<p><b>المنتج الأول</b> الأقمشة الوبرية : فوطه لونها وردي مقاس ١٤٠ اسم ٥٠x سم الغرز المستخدمة : غرزة ورق الشجر غرزة الفرع البسيط وردة الميلاني ورود بشرائط الساتان الخامات المساعدة : استخدم الخيوط القطنية لعمل الفرع البسيط ورق شجر مقصوص من خامه الجوخ</p>
 <p>صورة رقم ( ١٢ ) توضح منتج رقم (٢)</p>	<p><b>المنتج الثاني</b> الأقمشة الوبرية : فوطه لونها تركواز غامق مقاس ١٤٠ اسم ٥٠x سم الغرز المستخدمة : غرزة ورق الشجر غرزة الفرع البسيط وردة الميلاني وردة الجوري غرزة العقدة الفرنسية الخامات المساعدة : استخدم الخيوط القطنية لعمل الفرع البسيط ورق شجر مقصوص من خامه الجوخ استخدام حبات من اللولي</p>

 <p>صورة رقم ( ١٣ ) توضح منتج رقم (٣)</p>	<p><b>المنتج الثالث</b></p> <p>الأقمشة الوبرية : فوطة لونها برتقالي</p> <p>مقاس ١٤٠سم X ٥٠سم</p> <p>الغرز المستخدمة :</p> <p>غرزة ورق الشجر</p> <p>غرزة الفرع البسيط</p> <p>غرزة ضلع السمكة</p> <p>غرزة البذور</p> <p>وردة الجوري</p> <p>الخامات المساعدة :</p> <p>استخدم الخيوط القطنية لعمل الفرع البسيط</p>
 <p>صورة رقم ( ١٤ ) توضح منتج رقم (٤)</p>	<p><b>المنتج الرابع</b></p> <p>الأقمشة الوبرية : فوطة لونها بنفسجي</p> <p>مقاس ١٤٠سم X ٥٠سم</p> <p>الغرز المستخدمة :</p> <p>غرزة ورق الشجر</p> <p>غرزة الفرع البسيط</p> <p>وردة الميلاني</p> <p>الوردة المفتوحة</p>
 <p>صورة رقم ( ١٥ ) توضح منتج رقم (٥)</p>	<p><b>المنتج الخامس</b></p> <p>الأقمشة الوبرية : فوطة لونها رمادي</p> <p>مقاس ١٤٠سم X ٥٠سم</p> <p>الغرز المستخدمة :</p> <p>غرزة ورق الشجر</p> <p>غرزة الفرع</p> <p>وردة الميلاني</p> <p>الوردة المجمع</p>



**مناقشة وتحليل النتائج :**

تم تقييم المنتجات المنفذة من خلال عمل بطاقة لتقييم المنتجات للمحكمين وبطاقة تقييم للمستهلكين وتم ذلك عن طريق توزيع (بطاقة تقييم المنتج) على عدد (١٥) من المحكمين (في مجال التخصص) للتعرف على آرائهم في هذه المنتجات وعرضهم مرة أخرى على عدد (٣٩) من المستهلكين ، وكان تقييم المنتجات من خلال المحاور المختلفة والمشملة لعدة عناصر تقييم وصفية وذلك لكل عنصر من عناصر البطاقة من حيث كونه (ملائم - ملائم إلى حد ما - غير ملائم ) وتم تحويل التقديرات الوصفية إلى تقديرات عددية حيث أن التقدير الوصفي ملائم يعطى له ثلاث درجات والتقدير الوصفي ملائم إلى حد ما يعطى له درجتان والتقدير الوصفي غير ملائم يعطى له درجة واحدة ، وتم تقييم آراء المحكمين عن طريق إختبار النسبة المئوية لآراء المحكمين في كل عنصر من العناصر لكل محور من المحاور على حده المنتجات المنفذة ، كما تم استخدام تحليل التباين لبيان الإختلاف بين آراء المحكمين في المحاور المختلفة ، كما تم تحليل البيانات إحصائياً باستخدام تحليل التباين في إتجاه واحد ( One Way ANOVA ) وذلك لمعرفة معنوية الفروق بين المتوسطات للمحاور المختلفة لكل موديل، أيضاً تم استخدام اختبار توكي والمتوسطات الحسابية لمعرفة الفروق لصالح (أى محور من المحاور ) ولكي تتم عملية التقييم الكلى لكل منتج من المنتجات حيث تضمنت الدراسة إعداد بطاقة لتقييم منتج تم عرضها على السادة المحكمين في مجال التخصص.

**أولاً:** تقييم محاور استمارة تقييم المنتجات الخمسة المنفذة وفقاً لآراء المحكمين في مجال التخصص:  
وتتضمن البطاقة عدة محاور وهي :-

**المحور الأول :- تحقيق عناصر التصميم**

**المحور الثاني :- القيم الفنية والجمالية للمنتج بالمنفذ**

**المحور الثالث :- مستوى الأداء الوظيفي وجودة التطريز بشرائط الساتان**

تم التحليل الإحصائي لنتائج الاستبيان لبحث الفروض باستخراج المتوسطات الحسابية والانحرافات المعيارية وحساب قيمة كا ٢ للمحاور التي تناولها الاستبيان والعناصر التي تضمنتها هذه المحاور .

**أولاً:** تقييم الموديل لأول

جدول (١) نتائج اختبار (كا ٢) لتقييم المنتج الأول من خلال استطلاع آراء المتخصصين

الدالة	قيمة كا ٢	الانحراف المعياري	المتوسط الحسابي	غير ملائم		ملائم إلى حد ما		ملائم		الاستجابة البنود	المحور الأول : تحقيق عناصر التصميم
				%	ك	%	ك	%	ك		
-	-	٠,٠٠٠	٣,٠٠٠	٠,٠٠٠	٠	٠,٠٠٠	٠	١٠٠	١٥	تناسب خطوط التصميم مع بعضها البعض	
-	-	٠,٠٠٠	٣,٠٠٠	٠,٠٠٠	٠	٠,٠٠٠	٠	١٠٠	١٥	ملائمة شكل وحجم الوحدة الزخرفية مع التصميم الكلى	
٠,٠٠٥	٦,٢٣	٠,٣٧٦	٢,٨٥	٠,٠٠٠	٠	١٣,٣٣	٢	٨٦,٦	١٣	مستوى الابتكار والتجديد في التصميم	

٠,٠١	٩,٣١	٠,٢٧٧	٢,٩٢	٠,٠٠	٠	٦,٦٧	١	٩٣,٣	١٤	ملائمة التصميم المنفذ للذوق العام	المحور الثاني: القيم الفنية والجمالية للمنتج بالمنفذ
٠,٠٥	٦,٢٣	٠,٣٧٦	٢,٨٥	٠,٠٠	٠	١٣,٣٣	٢	٨٦,٦	١٣	تحقيق التصميم للغرض المطلوب	
			٢.88٢							الإجمالي	
-	-	٠,٠٠	٣,٠٠	٠,٠٠	٠	٠,٠٠	٠	١٠٠	١٥	تناسب حجم (وحدة التطريز) مع المساحة الكلية للتصميم	
-	-	٠,٠٠	٣,٠٠	٠,٠٠	٠	٠,٠٠	٠	١٠٠	١٥	تحقيق التوازن في التصميم	
-	-	٠,٠٠	٣,٠٠	٠,٠٠	٠	٠,٠٠	٠	١٠٠	١٥	الإيقاع والحركة في تصميم المنتج	
-	-	٠,٠٠	٣,٠٠	٠,٠٠	٠	٠,٠٠	٠	١٠٠	١٥	الوحدة والترابط بين عناصر التصميم	
-	-	٠,٠٠	٣,٠٠	٠,٠٠	٠	٠,٠٠	٠	١٠٠	١٥	توافق الخامة مع المنتج التصميمي	
-	-	٠,٠٠	٣,٠٠	٠,٠٠	٠	٠,٠٠	٠	١٠٠	١٥	التنوع والتناغم في التصميم الزخرفي المنفذ	
-	-	٠,٠٠	٣,٠٠	٠,٠٠	٠	٠,٠٠	٠	١٠٠	١٥	تناسب غرز التطريز بشرائط السلطان مع المنتج المنفذ.	
-	-	٠,٠٠	٣,٠٠	٠,٠٠	٠	٠,٠٠	٠	١٠٠	١٥	تناسب المنتج المنفذ للغرض المطلوب	
			٣,٠٠							الإجمالي	
-	-	٠,٠٠	٣,٠٠	٠,٠٠	٠	٠,٠٠	٠	١٠٠	١٥	تناسب الغرز المستخدمة مع المنتج النهائي	المحور الثالث: مستوى الأداء الوظيفي وجودة التطريز بشرائط السلطان
-	-	٠,٠٠	٣,٠٠	٠,٠٠	٠	٠,٠٠	٠	١٠٠	١٥	دقة تنفيذ الغرز بشرائط السلطان	
-	-	٠,٠٠	٣,٠٠	٠,٠٠	٠	٠,٠٠	٠	١٠٠	١٥	مناسبة شرائط السلطان المطرز بها مع خامة المنتج	
-	-	٠,٠٠	٣,٠٠	٠,٠٠	٠	٠,٠٠	٠	١٠٠	١٥	ثبات المظهر السطحي للمنتج المنفذ	

١٥	١٠٠	٠	٠,٠٠٠	٠	٠,٠٠٠	٣,٠٠٠	٠,٠٠٠	-	-	٠,٠٠٠	٣,٠٠٠	٠,٠٠٠	٠	٠,٠٠٠	٠	١٠٠	١٥	تناسب حجم (وحدة التطريز) مع المساحة الكلية للتصميم
١٥	١٠٠	٠	٠,٠٠٠	٠	٠,٠٠٠	٣,٠٠٠	٠,٠٠٠	-	-	٠,٠٠٠	٣,٠٠٠	٠,٠٠٠	٠	٠,٠٠٠	٠	١٠٠	١٥	تناسق ألوان (وحدة التطريز).
١٥	١٠٠	٠	٠,٠٠٠	٠	٠,٠٠٠	٣,٠٠٠	٠,٠٠٠	-	-	٠,٠٠٠	٣,٠٠٠	٠,٠٠٠	٠	٠,٠٠٠	٠	١٠٠	١٥	تحقيق الغرض الجمالى للمنتج النهائى
						٣,٠٠٠												الإجمالى

### المحور الأول: (تحقيق عناصر التصميم):

اتفق المحكمون على أن قبول ونجاح المنتج الأول بنسبة ٩٦% كنسبة إجمالية لبنود المحور التى تتضمن تناسب (خطوط التصميم مع بعضها البعض، ملائمة شكل وحجم الوحدة الزخرفية مع التصميم الكلى) حيث حصل هذا البندان على نسبة ١٠٠% بينما تقل نسبة اتفاق المحكمين لباقي البنود وتشمل (مستوى الابتكار والتجديد في التصميم وتحقيق التصميم للغرض المطلوب) حيث حصلت على متوسط حسابي ٢,٨٥ بينما حصل البند الرابع والذي ينص على ملائمة التصميم المنفذ للذوق العام على متوسط حسابي ٢,٩٢ وهى نسبة عالية تجعل هذا البند يحتل المركز الثانى تحقيقا للهدف.

### المحور الثانى القيم الفنية والجمالية للمنتج بالمنفذ:

اتفق المحكمون على قبول ونجاح المنتج الأول بنسبة ١٠٠% نسبة متفق عليها لبنود المحور التى تتضمن تناسب (تناسب حجم وحدة التطريز مع المساحة الكلية للتصميم، تحقيق التوازن في التصميم، الإيقاع والحركة في تصميم المنتج، الوحدة والترابط بين عناصر التصميم، توافق الخامة مع المنتج التصميمي، التنوع والتناغم في التصميم الزخرفى المنفذ، تناسب غرز الإسموك مع المنتج المنفذ، و تناسب المنتج المنفذ للغرض المطلوب).

### المحور الثالث مستوي الأداء الوظيفي وجودة التطريز بشرائط الساتان:

اتفق المحكمون على قبول ونجاح المنتج الأول بنسبة ١٠٠% اتفق عليه كل المحكمين دون استثناء لبنود المحور تحقيقا للهدف والتي تشمل كل العناصر التالية (تناسب الغرز المستخدمة مع المنتج النهائى، دقه تنفيذ الغرز بشرائط الساتان، مناسبة شرائط الساتان المطرز بها مع خامة المنتج، ثبات المظهر السطحى للمنتج المنفذ، تناسب حجم (وحدة التطريز) مع المساحة الكلية للتصميم، تناسق ألوان (وحدة التطريز)، و تحقيق الغرض الجمالى للمنتج النهائى).



## ثانياً : تقييم المنتج الثاني

جدول رقم (٢) يوضح نتائج اختبار (٢١) لتقييم المنتج الثاني من خلال استطلاع آراء المتخصصين

الدلالة	قيمة ٢١	الانحراف المعياري	المتوسط الحسابي	غير ملائم		ملائم إلى حد ما		ملائم		الاستجابة البنود		
				%	ك	%	ك	%	ك			
	٠,٠٥	٦,٢٣	٠,٣٧٦	٢,٨٥	٠,٠٠	٠	١٣,٣٣	٢	٨٦,٦	١٣	تناسب خطوط التصميم مع بعضها البعض	المحور الأول : تحقيق عناصر التصميم
	-	-	٠,٠٠	٣,٠٠	٠,٠٠	٠	٠,٠٠	٠	١٠٠	١٥	ملائمة شكل وحجم الوحدة الزخرفية مع التصميم الكلي	
	-	-	٠,٠٠	٣,٠٠	٠,٠٠	٠	٠,٠٠	٠	١٠٠	١٥	مستوى الابتكار والتجديد في التصميم	
	-	-	٠,٠٠	٣,٠٠	٠,٠٠	٠	٠,٠٠	٠	١٠٠	١٥	ملائمة التصميم المنفذ للذوق العام	
	-	-	٠,٠٠	٣,٠٠	٠,٠٠	٠	٠,٠٠	٠	١٠٠	١٥	تحقيق التصميم للغرض المطلوب	
			٢,٩٤								الإجمالي	
	-	-	٠,٠٠	٣,٠٠	٠,٠٠	٠	٠,٠٠	٠	١٠٠	١٥	تناسب حجم (وحدة التطريز) مع المساحة الكلية للتصميم	المحور الثاني: القيم الفنية والجمالية للمنتج بالمنفذ
	-	-	٠,٠٠	٣,٠٠	٠,٠٠	٠	٠,٠٠	٠	١٠٠	١٥	تحقيق التوازن في التصميم	
	-	-	٠,٠٠	٣,٠٠	٠,٠٠	٠	٠,٠٠	٠	١٠٠	١٥	الإيقاع والحركة في تصميم المنتج	
	٠,٣٧ ٦	٠,٠٥	٦,٢٣	٠,٣٧٦	٠,٠٠	٠	٢٠,٠٠	٣	٨٠	١٢	الوحدة والترابط بين عناصر التصميم	
	٠,٠٠	-	-	٠,٠٠	٠,٠٠	٠	٠,٠٠	٠	١٠٠	١٥	توافق الخامات مع المنتج التصميمي	
	٠,٣٧ ٦	٠,٠٥	٦,٢٣	٠,٣٧٦	٠,٠٠	٠	٢٠,٠٠	٣	٨٠	١٢	التنوع والتناغم في التصميم الزخرفي المنفذ	
	-	-	٠,٠٠	٣,٠٠	٠,٠٠	٠	٢٠,٠٠	٣	٨٠	١٢	تناسب غرز التطريز بشرائط السلطان مع المنتج المنفذ.	

-	-	٠,٠٠٠	٣,٠٠٠	٠,٠٠٠	٠	٠,٠٠٠	٠	١٠٠	١٥	تناسب المنتج المنفذ للغرض المطلوب		
			٢,٩٢			٠,٠٠٠				الإجمالي		
-	-	٠,٠٠٠	٣,٠٠٠	٠,٠٠٠	٠	٠,٠٠٠	٠	١٠٠	١٥	تناسب الغرز المستخدمة مع المنتج النهائي	المحور الثالث: مستوى الأداء الوظيفي وجودة التطريز بشرائط الساتان	
-	-	٠,٠٠٠	٣,٠٠٠	٠,٠٠٠	٠	٠,٠٠٠	٠	١٠٠	١٥	دقه تنفيذ الغرز بشرائط الساتان		
-	-	٠,٠٠٠	٣,٠٠٠	٠,٠٠٠	٠	٠,٠٠٠	٠	١٠٠	١٥	مناسبة شرائط الساتان المطرز بها مع خامة المنتج		
٠,٠١	٩,٣١	٠,٢٧٧	٢,٩٢	٠,٠٠٠	٠	٦,٦٧	١	٩٣,٣	١٤	ثبات المظهر السطحي للمنتج المنفذ		
-	-	٠,٠٠٠	٣,٠٠٠	٠,٠٠٠	٠	٠,٠٠٠	٠	١٠٠	١٥	تناسب حجم (وحدة التطريز) مع المساحة الكلية للتصميم		
-	-	٠,٠٠٠	٣,٠٠٠	٠,٠٠٠	٠	٠,٠٠٠	٠	١٠٠	١٥	تناسق ألوان ( وحدة التطريز).		
-	-	٠,٠٠٠	٣,٠٠٠	٠,٠٠٠	٠	٠,٠٠٠	٠	١٠٠	١٥	تحقيق الغرض الجمالي للمنتج النهائي		
			٢,٩٨							الإجمالي		

**المحور الأول: (تحقيق عناصر التصميم):**

اتفق المحكمون على أن قبول ونجاح المنتج الثاني بنسبة ٩٨% كنسبة إجمالية لبنود المحور التي تتضمن تناسب (ملائمة شكل وحجم الوحدة الزخرفية مع التصميم الكلي ، مستوى الابتكار والتجديد في التصميم وتحقيق التصميم للغرض المطلوب ، ملائمة التصميم المنفذ للذوق العام) حيث حصلت البنود السابقة على متوسط حسابي ٣,٠٠، بينما حصل البند الأول على أقل درجة حيث حصل على ٢,٨٥ تحقيقاً للهدف.

**المحور الثاني القيم الفنية والجمالية للمنتج بالمنفذ:**

اتفق المحكمون على قبول ونجاح المنتج الثاني بنسبة ٩٩% اتفق عليه كل المحكمين لبنود المحور تحقيقاً للهدف والتي تشمل كل العناصر التالية (تناسب الغرز المستخدمة مع المنتج النهائي ،دقه تنفيذ الغرز بشرائط الساتان ، مناسبة شرائط الساتان المطرز بها مع خامة المنتج ،تناسب حجم (وحدة التطريز) مع المساحة الكلية للتصميم ، تناسق ألوان ( وحدة التطريز)، و تحقيق الغرض الجمالي للمنتج النهائي) فيما عدا البند الرابع وهو ثبات المظهر السطحي للمنتج المنفذ حيث حصل على متوسط حسابي ٢,٩٢ تحقيقاً للهدف.

المحور الثالث مستوي الأداء الوظيفي وجودة التطريز بشرائط الساتان:  
اتفق المحكمون على أن قبول ونجاح المنتج الثاني بنسبة ٩٨% كنسبة إجمالية لبنود المحور التي تتضمن تناسب (ملائمة شكل وحجم الوحدة الزخرفية مع التصميم الكلي ، مستوى الابتكار والتجديد في التصميم وتحقيق التصميم للغرض المطلوب ، ملائمة التصميم المنفذ للذوق العام) حيث حصلت البنود السابقة على متوسط حسابي ٣,٠٠، بينما حصل البند الأول على أقل درجة حيث حصل على ٢,٨٥ تحقيقاً للهدف.

### ثالثاً: تقييم المنتج الثالث

جدول رقم (٣) يوضح نتائج اختبار (٢كا) لتقييم المنتج الثالث من خلال استطلاع آراء المتخصصين

الدلالة	قيمة ٢كا	الاتحراف	المعيار	المتوسط الحسابي	غير ملائم		ملائم إلى حد ما		ملائم		الاستجابة البنود	
					%	ك	%	ك	%	ك		
-	-	٠,٠٠	٣,٠٠	٠,٠٠	٠	٠,٠٠	٠	١٠٠	١٥	تناسب خطوط التصميم مع بعضها البعض	المحور الأول : تحقيق عناصر التصميم	
-	-	٠,٠٠	٣,٠٠	٠,٠٠	٠	٠,٠٠	٠	١٠٠	١٥	ملائمة شكل وحجم الوحدة الزخرفية مع التصميم الكلي		
-	-	٠,٠٠	٣,٠٠	٠,٠٠	٠	٠,٠٠	٠	١٠٠	١٥	مستوى الابتكار والتجديد في التصميم		
-	-	٠,٠٠	٣,٠٠	٠,٠٠	٠	٠,٠٠	٠	١٠٠	١٥	ملائمة التصميم المنفذ للذوق العام		
-	-	٠,٠٠	٣,٠٠	٠,٠٠	٠	٠,٠٠	٠	١٠٠	١٥	تحقيق التصميم للغرض المطلوب		
			٣,٠٠							الإجمالي		
-	-	٠,٠٠	٣,٠٠	٠,٠٠	٠	٠,٠٠	٠	١٠٠	١٥	تناسب حجم (وحدة التطريز) مع المساحة الكلية للتصميم	المحور الثاني: القيم الفنية والجمالية للمنتج بالمنفذ	
-	-	٠,٠٠	٣,٠٠	٠,٠٠	٠	٠,٠٠	٠	١٠٠	١٥	تحقيق التوازن في التصميم		
-	-	٠,٠٠	٣,٠٠	٠,٠٠	٠	٠,٠٠	٠	١٠٠	١٥	الإيقاع والحركة في تصميم المنتج		
-	-	٠,٠٠	٣,٠٠	٠,٠٠	٠	٠,٠٠	٣	١٠٠	١٢	الوحدة والترابط بين عناصر التصميم		
-	-	٠,٠٠	٣,٠٠	٠,٠٠	٠	٠,٠٠	٠	١٠٠	١٥	توافق الخامة مع المنتج التصميمي		
-	-	٠,٠٠	٣,٠٠	٠,٠٠	٠	٠,٠٠	٠	١٠٠	١٥	التنوع والتناغم في التصميم الزخرفي المنفذ		

-	-	٠,٠٠	٣,٠٠	٠,٠٠	٠	٠,٠٠	٠	١٠٠	١٥	تناسب غرز التطريز بشرائط السلطان مع المنتج المنفذ.	المحور الثالث: مستوى الأداء الوظيفي وجودة التطريز بشرائط السلطان
-	-	٠,٠٠	٣,٠٠	٠,٠٠	٠	٠,٠٠	٠	١٠٠	١٥	تناسب المنتج المنفذ للغرض المطلوب	
			٣,٠٠							الإجمالي	
-	-	٠,٠٠	٣,٠٠	٠,٠٠	٠	٠,٠٠	٠	١٠٠	١٥	تناسب الغرز المستخدمة مع المنتج النهائي	
-	-	٠,٠٠	٣,٠٠	٠,٠٠	٠	٠,٠٠	٠	١٠٠	١٥	دقه تنفيذ الغرز بشرائط السلطان	
-	-	٠,٠٠	٣,٠٠	٠,٠٠	٠	٠,٠٠	٠	١٠٠	١٥	مناسبة شرائط السلطان المطرز بها مع خامة المنتج	
-	-	٠,٠٠	٣,٠٠	٠,٠٠	٠	٠,٠٠	٠	١٠٠	١٥	ثبات المظهر السطحي للمنتج المنفذ	
-	-	٠,٠٠	٣,٠٠	٠,٠٠	٠	٠,٠٠	٠	١٠٠	١٥	تناسب حجم (وحدة التطريز) مع المساحة الكلية للتصميم	
-	-	٠,٠٠	٣,٠٠	٠,٠٠	٠	٠,٠٠	٠	١٠٠	١٥	تناسق ألوان (وحدة التطريز).	
-	-	٠,٠٠	٣,٠٠	٠,٠٠	٠	٠,٠٠	٠	١٠٠	١٥	تحقيق الغرض الجمالي للمنتج النهائي	
			٣,٠٠							الإجمالي	

**المحور الأول: (تحقيق عناصر التصميم):**

اتفق المحكمون على قبول ونجاح المنتج الثالث بنسبة ١٠٠% اتفق عليه كل المحكمين دون استثناء لبنود المحور تحقيقا للهدف التي تشمل كل العناصر التالية (تناسب خطوط التصميم مع بعضها البعض ، ملائمة شكل وحجم الوحدة الزخرفية مع التصميم الكلي ، مستوى الابتكار والتجديد في التصميم ، ملائمة التصميم المنفذ للذوق العام ، و تحقيق التصميم للغرض المطلوب)

**المحور الثاني القيم الفنية والجمالية للمنتج بالمنفذ:**

اتفق المحكمون على قبول ونجاح المنتج الثالث بنسبة ١٠٠% نسبة متفق عليها لبنود المحور التي تتضمن تناسب (تناسب حجم وحدة التطريز مع المساحة الكلية للتصميم ، تحقيق التوازن في التصميم، الإيقاع والحركة في تصميم المنتج ، الوحدة والترابط بين عناصر التصميم ، توافق الخامة مع المنتج التصميمي، التنوع والتناغم في التصميم الزخرفي المنفذ ، تناسب غرز الإسموك مع المنتج المنفذ، و تناسب المنتج المنفذ للغرض المطلوب) .

المحور الثالث مستوى الأداء الوظيفي وجودة التطريز بشرائط الساتان:  
اتفق المحكمون على قبول ونجاح المنتج الثالث بنسبة ١٠٠% اتفق عليه كل المحكمين دون استثناء لبنود المحور تحقيقا للهدف والتي تشمل كل العناصر التالية (تناسب الغرز المستخدمة مع المنتج النهائي ،دقه تنفيذ الغرز بشرائط الساتان ، مناسبة شرائط الساتان المطرز بها مع خامة المنتج ، ثبات المظهر السطحي للمنتج المنفذ ،تناسب حجم (وحدة التطريز) مع المساحة الكلية للتصميم ، تناسق ألوان ( وحدة التطريز) ، و تحقيق الغرض الجمالي للمنتج النهائي).

#### رابعاً: تقييم المنتج الرابع

جدول رقم (٤) يوضح نتائج نتائج اختبار (٢٤) لتقييم المنتج الرابع من خلال استطلاع آراء المتخصصين

الدلالة	قيمة ٢٤	الانحراف المعياري	المتوسط الحسابي	غير ملائم		ملائم إلى حد ما		ملائم		الاستجابة البنود	
				%	ك	%	ك	%	ك		
-	-	٠,٠٠	٣,٠٠	٠,٠٠	٠	٠,٠٠	٠	١٠٠	١٥	تناسب خطوط التصميم مع بعضها البعض	المحور الأول : تحقيق عناصر التصميم
-	-	٠,٠٠	٣,٠٠	٠,٠٠	٠	٠,٠٠	٠	١٠٠	١٥	ملائمة شكل وحجم الوحدة الزخرفية مع التصميم الكلي	
-	-	٠,٠٠	٣,٠٠	٠,٠٠	٠	٠,٠٠	٠	١٠٠	١٥	مستوى الابتكار والتجديد في التصميم	
-	-	٠,٠٠	٣,٠٠	٠,٠٠	٠	٠,٠٠	٠	١٠٠	١٥	ملائمة التصميم المنفذ للذوق العام	
-	-	٠,٠٠	٣,٠٠	٠,٠٠	٠	٠,٠٠	٠	١٠٠	١٥	تحقيق التصميم للغرض المطلوب	
			٣,٠٠							الإجمالي	
-	-	٠,٠٠	٣,٠٠	٠,٠٠	٠	٠,٠٠	٠	١٠٠	١٥	تناسب حجم (وحدة التطريز) مع المساحة الكلية للتصميم	المحور الثاني: القيم الفنية والجمالية للمنتج المنفذ
-	-	٠,٠٠	٣,٠٠	٠,٠٠	٠	٠,٠٠	٠	١٠٠	١٥	تحقيق التوازن في التصميم	
-	-	٠,٠٠	٣,٠٠	٠,٠٠	٠	٠,٠٠	٠	١٠٠	١٥	الإيقاع والحركة في تصميم المنتج	
-	-	٠,٠٠	٣,٠٠	٠,٠٠	٠	٠,٠٠	٠	١٠٠	١٥	الوحدة والترابط بين عناصر التصميم	
-	-	٠,٠٠	٣,٠٠	٠,٠٠	٠	٠,٠٠	٠	١٠٠	١٥	توافق الخامة مع المنتج التصميمي	
-	-	٠,٠٠	٣,٠٠	٠,٠٠	٠	٠,٠٠	٠	١٠٠	١٥	التنوع والتناغم في التصميم الزخرفي المنفذ	

-	-	٠,٠٠٠	٣,٠٠٠	٠,٠٠٠	٠	٠,٠٠٠	٠	١٠٠	١٥	تناسب غرز التطريز بشرائط السلطان مع المنتج المنفذ.	
٠,٢٧ ٧	٠,٠٠١	٩,٣١	٢,٧٧	٠,٠٠٠	٠	٢٠,٠٠٠	٣	٨٠	١٢	تناسب المنتج المنفذ للغرض المطلوب	
			٢,٩٢							الإجمالي	
٠,٣٧ ٦	٠,٠٠٥	٦,٢٣	٠,٣٧٦	٠,٠٠٠	٠	٠,٠٠٠	٠	١٠٠	١٥	تناسب الغرز المستخدمة مع المنتج النهائي	المحور الثالث: مستوى الأداء الوظيفي وجودة التطريز بشرائط السلطان
-	-	٠,٠٠٠	٣,٠٠٠	٠,٠٠٠	٠	٠,٠٠٠	٠	١٠٠	١٥	دقة تنفيذ الغرز بشرائط السلطان	
-	-	٠,٠٠٠	٣,٠٠٠	٠,٠٠٠	٠	٠,٠٠٠	٠	١٠٠	١٥	مناسبة شرائط السلطان المطرز بها مع خامة المنتج	
-	-	٠,٠٠٠	٣,٠٠٠	٠,٠٠٠	٠	٠,٠٠٠	٠	١٠٠	١٥	ثبات المظهر السطحي للمنتج المنفذ	
-	-	٠,٠٠٠	٣,٠٠٠	٠,٠٠٠	٠	٠,٠٠٠	٠	١٠٠	١٥	تناسب حجم (وحدة التطريز) مع المساحة الكلية للتصميم	
-	-	٠,٠٠٠	٣,٠٠٠	٠,٠٠٠	٠	٠,٠٠٠	٠	١٠٠	١٥	تناسق ألوان (وحدة التطريز).	
-	-	٠,٠٠٠	٣,٠٠٠	٠,٠٠٠	٠	٠,٠٠٠	٠	١٠٠	١٥	تحقيق الغرض الجمالي للمنتج النهائي	
			٣,٠٠٠							الإجمالي	

**المحور الأول: (تحقيق عناصر التصميم):**

اتفق المحكمون على قبول ونجاح المنتج الرابع بنسبة ١٠٠% اتفق عليها كل المحكمين دون استثناء لبنود المحور تحقيقاً للهدف التي تشمل كل العناصر التالية (تناسب خطوط التصميم مع بعضها البعض ، ملائمة شكل وحجم الوحدة الزخرفية مع التصميم الكلي ، مستوى الابتكار والتجديد في التصميم ، ملائمة التصميم المنفذ للذوق العام ، و تحقيق التصميم للغرض المطلوب)

**المحور الثاني القيم الفنية والجمالية للمنتج بالمنفذ:**

اتفق المحكمون على قبول ونجاح المنتج الرابع بنسبة ٩٧% نسبة متفق عليها لبنود المحور التي تتضمن هذه البنود (تناسب حجم وحدة التطريز مع المساحة الكلية للتصميم ، تحقيق التوازن في التصميم، الإيقاع والحركة في تصميم المنتج ، الوحدة والترابط بين عناصر التصميم ، توافق الخامة مع المنتج التصميمي، التنوع والتناغم في التصميم الزخرفي المنفذ ، تناسب غرز الإسموك مع المنتج المنفذ) حيث حصلت تلك البنود السابقة على متوسط حسابي ٣,٠٠٠، بينما حصل البند الأخير الذي ينص على تناسب المنتج المنفذ للغرض المطلوب على متوسط حسابي ٢,٧٧ تحقيقاً للهدف.

المحور الثالث مستوي الأداء الوظيفي وجودة التطريز بشرائط الساتان:  
اتفق المحكمون على قبول ونجاح المنتج الرابع بنسبة ١٠٠% اتفق عليه كل المحكمين دون استثناء لبنود المحور تحقيقا للهدف والتي تشمل كل العناصر التالية (تناسب الغرز المستخدمة مع المنتج النهائي، دقة تنفيذ الغرز بشرائط الساتان، مناسبة شرائط الساتان المطرز بها مع خامة المنتج، ثبات المظهر السطحي للمنتج المنفذ، تناسب حجم (وحدة التطريز) مع المساحة الكلية للتصميم، تناسق ألوان (وحدة التطريز)، و تحقيق الغرض الجمالي للمنتج النهائي).

### خامسا": تقييم المنتج الخامس

جدول رقم (٥) يوضح نتائج اختبار (٢١ك) لتقييم المنتج الخامس من خلال استطلاع آراء المتخصصين

الدلالة	قيمة ٢١ك	الانحراف المعياري	المتوسط الحسابي	غير ملائم		ملائم إلى حد ما		ملائم		الاستجابة البنود	
				%	ك	%	ك	%	ك		
	١٥,٣٨	٠,٥٩٩	٢,٧٧	٠,٠٠	٠	٢٠,٠٠	٣	٨٠	١٢	تناسب خطوط التصميم مع بعضها البعض	المحور الأول : تحقيق عناصر التصميم
	٩,٣١	٠,٢٧٧	٢,٩٢	٠,٠٠	٠	٦,٦٧	١	٩٣,٣	١٤	ملائمة شكل وحجم الوحدة الزخرفية مع التصميم الكلي	
	١٥,٣٨	٠,٥٩٩	٢,٧٧	٠,٠٠	٠	٢٠,٠٠	٣	٨٠	١٢	مستوى الابتكار والتجديد في التصميم	
	٩,٣١	٠,٢٧٧	٢,٩٢	٠,٠٠	٠	٦,٦٧	١	٩٣,٣	١٤	ملائمة التصميم المنفذ للذوق العام	
	٩,٣١	٠,٢٧٧	٢,٩٢	٠,٠٠	٠	٦,٦٧	١	٩٣,٣	١٤	تحقيق التصميم للغرض المطلوب	
			٢,٢٦							الإجمالي	
	٩,٣١	٠,٢٧٧	٢,٩٢	٠,٠٠	٠	٦,٦٧	١	٩٣,٣	١٤	تناسب حجم (وحدة التطريز) مع المساحة الكلية للتصميم	المحور الثاني: القيم الفنية والجمالية للمنتج المنفذ
	-	٠,٠٠	٣,٠٠	٠,٠٠	٠	٠,٠٠	٠	١٠٠	١٥	تحقيق التوازن في التصميم	
	-	٠,٠٠	٣,٠٠	٠,٠٠	٠	٠,٠٠	٠	١٠٠	١٥	الإيقاع والحركة في تصميم المنتج	
	٩,٣١	٠,٢٧٧	٢,٩٢	٠,٠٠	٠	٢٠,٠٠	٣		١٢	الوحدة والترابط بين عناصر التصميم	
	-	٠,٠٠	٣,٠٠	٠,٠٠	٠	٠,٠٠	٠	١٠٠	١٥	توافق الخامة مع المنتج التصميمي	
	-	٠,٠٠	٣,٠٠	٠,٠٠	٠	٠,٠٠	٠	١٠٠	١٥	التنوع والتناغم في التصميم الزخرفي المنفذ	



١٥	١٠٠	٠	٠,٠٠٠	٠	٠,٠٠٠	٣,٠٠٠	٠,٠٠٠	-	٠,٠٥	تناسب غرز التطريز بشرائط السلطان مع المنتج المنفذ.
١٥	١٠٠	٠	٠,٠٠٠	٠	٠,٠٠٠	٣,٠٠٠	٠,٠٠٠	-	٠,٠٥	تناسب المنتج المنفذ للغرض المطلوب
						٢,٨٨				الإجمالي
١٥	١٠٠	٠	٠,٠٠٠	٠	٠,٠٠٠	٣,٠٠٠	٠,٠٠٠	-	-	تناسب الغرز المستخدمة مع المنتج النهائي
١٥	١٠٠	٠	٠,٠٠٠	٠	٠,٠٠٠	٣,٠٠٠	٠,٠٠٠	-	-	دقه تنفيذ الغرز بشرائط السلطان
١٥	١٠٠	٠	٠,٠٠٠	٠	٠,٠٠٠	٣,٠٠٠	٠,٠٠٠	-	-	مناسبة شرائط السلطان المطرز بها مع خامة المنتج
١٣	٨٦,٦	٢	١٣,٣٣	٠	٠,٠٠٠	٢,٨٥	٠,٣٧٦	٦,٢٣	٠,٠٥	ثبات المظهر السطحى للمنتج المنفذ
١٥	١٠٠	٠	٠,٠٠٠	٠	٠,٠٠٠	٣,٠٠٠	٠,٠٠٠	-	-	تناسب حجم (وحدة التطريز) مع المساحة الكلية للتصميم
١٥	١٠٠	٠	٠,٠٠٠	٠	٠,٠٠٠	٣,٠٠٠	٠,٠٠٠	-	-	تناسق ألوان ( وحدة التطريز).
١٤	٩٣,٣	١	٦,٦٧	٠	٠,٠٠٠	٢,٩٢	٠,٢٧٧	٩,٣١	٠,٠١	تحقيق الغرض الجمالى للمنتج النهائي
						٢,٨٨				الإجمالي

المحور الثالث: مستوى الأداء الوظيفي وجودة التطريز بشرائط السلطان

**المحور الأول: (تحقيق عناصر التصميم):**

اتفق المحكمون على قبول ونجاح المنتج الخامس بنسبة ٩٣% اتفق عليها المحكمين لبنود المحور تحقيقا للهدف حيث حصل البند الاول والثالث على نفس الدرجة تحقيقا للهدف وهما (تناسب خطوط التصميم مع بعضها البعض ، مستوى الابتكار والتجديد في التصميم) بينما حصل باقى عناصر المحور على المركز الثانى تحقيقا للهدف حيث يشمل العناصر التالية (ملائمة شكل وحجم الوحدة الزخرفية مع التصميم الكلى ، ملائمة التصميم المنفذ للذوق العام ، و تحقيق التصميم للغرض المطلوب

**المحور الثانى القيم الفنية والجمالية للمنتج بالمنفذ:**

اتفق المحكمون على قبول ونجاح المنتج الخامس بنسبة ٩٦% نسبة متفق عليها لبنود المحور التى تتضمن هذه البنود (تحقيق التوازن في التصميم، الإيقاع والحركة في تصميم المنتج، الوحدة والترابط بين عناصر التصميم ،، التنوع والتناغم فى التصميم الزخرفى المنفذ ، تناسب غرز الإسموك مع المنتج المنفذ ،وتناسب المنتج المنفذ للغرض المطلوب) حيث حصلت تلك البنود السابقة على متوسط حسابي ٣,٠٠،بينما حصل البند الأول والرابع (تناسب حجم وحدة التطريز مع المساحة الكلية للتصميم ،توافق خامة مع المنتج التصميمي)على متوسط حسابي ٢,٩٢ تحقيقا للهدف.

## المحور الثالث مستوي الأداء الوظيفي وجودة التطريز بشرائط الساتان:

اتفق المحكمون على قبول ونجاح المنتج الخامس بنسبة ٩٦% اتفق عليه كل المحكمين لبنود المحور تحقيقاً للهدف والتي تشمل كل العناصر التالية (تناسب الغرز المستخدمة مع المنتج النهائي، دقة تنفيذ الغرز بشرائط الساتان، مناسبة شرائط الساتان المطرز بها مع خامة المنتج، تناسب حجم (وحدة التطريز) مع المساحة الكلية للتصميم، تناسب حجم (وحدة التطريز) مع المساحة الكلية للتصميم) حيث حصلت تلك البنود على متوسط حسابي ٣,٠٠ بينما حصل البنود الرابع والسابع على متوسط حسابي و ثبات المظهر السطحي للمنتج المنفذ على ٢,٩٢ و ٢,٨٥ على الترتيب لتحقيق الغرض الجمالي للمنتج النهائي ومما سبق يتضح اتفاق آراء المحكمين تجاه قبول ونجاح المنتجات المنفذة مما يثبت (التطريز بشرائط الساتان لرفع القيمة الفنية والجمالية للأقمشة الوبرية القطنية (المناشف) في ضوء الجودة)

جدول رقم (٦) يوضح النسبة المئوية لترتيب المنتجات الخمسة وفقاً لمتوسطات آراء المحكمين لكل محور من المحاور الثلاثة

مستوي الأداء الوظيفي وجودة التطريز بشرائط الساتان		القيم الجمالية للمنتج المنفذ		التصميم		المحور الموديل
%	م	%	م	%	م	
100.0	٣,٠٠	100.0	٣,٠٠	96.0	.88٢	المنتج رقم (١)
99.33	٢,٩٨	97.33	٢,٩٢	.00٨9	٢,٩٤	المنتج رقم (٢)
100.0	٣,٠٠	100.0	٣,٠٠	100.0	٣,٠٠	المنتج رقم (٣)
100.0	٣,٠٠	97.33	٢,٩٢	100.0	٣,٠٠	المنتج رقم (٤)
96.0	.88٢	96.0	.88٢	.67٣9	٢,٢٦	المنتج رقم (٥)



شكل رقم (١) يوضح النسبة المئوية لترتيب المنتجات الخمسة وفقاً لمتوسطات آراء المحكمين لكل محور من المحاور الثلاثة

ومن خلال نسبة اتفاق آراء المحكمين المتخصصين علي المنتجات الخمسة المنفذة نجد أنها نسبة مرضية جداً مما يؤكد صدق التجربة في دراسة " التطريز بشرائط الساتان لرفع القيمة الفنية والجمالية للأقمشة الوبرية القطنية (المناشف) في ضوء الجودة " حيث يتضح من التحليل الإحصائي نجاح المنتجات المنفذة بجودة عالية جداً وكذلك جودة التصميمات المختارة والمنفذة ودقتها مما أدى إلى تحقيق الهدف المرجو

ثانياً : تقييم بنود بطاقة المستهلكين ( تم عرض المنتجات على عدد ٣٩ من المستهلكين ) للمنتجات الخمسة:

جدول رقم(٧) يوضح استطلاع آراء المستهلكين للمنتجات المنفذة من حيث الملائمة

المنتج الخامس		المنتج الرابع		المنتج الثالث		المنتج الثاني		المنتج الاول		الاستجابة البنود
ملائم		ملائم		ملائم		ملائم		ملائم		
%	ك	%	ك	%	ك	%	ك	%	ك	
١٠٠	٣٩	١٠٠	٣٩	١٠٠	٣٩	١٠٠	٣٩	١٠٠	٣٩	1. ملائمة المنتج المنفذ للذوق العام
١٠٠	٣٩	١٠٠	٣٩	١٠٠	٣٩	١٠٠	٣٩	١٠٠	٣٩	2. تناسب الخامة المطرز عليها مع شرائط الساتان المستخدمة في التطريز
٨٧,٧	٣٤	٨٧,٧	٣٤	١٠٠	٣٩	١٠٠	٣٩	٨٧,٧	٣٤	3. تناسب ألوان الشرائط المستخدمة في التطريز مع لون الخامة المطرز عليها
١٠٠	٣٩	٨٧,٧	٣٤	١٠٠	٣٩	١٠٠	٣٩	١٠٠	٣٩	4. إحتواء المنتج للتميز والأصالة
٨٧,٧	٣٤	١٠٠	٣٩	١٠٠	٣٩	١٠٠	٣٩	١٠٠	٣٩	5. مستوى الإبتكار والتجديد في المنتج
١٠٠	٣٩	١٠٠	٣٩	١٠٠	٣٩	١٠٠	٣٩	١٠٠	٣٩	6. تحقيق المنتج للغرض الوظيفي
١٠٠	٣٩	١٠٠	٣٩	١٠٠	٣٩	١٠٠	٣٩	١٠٠	٣٩	7. ملائمة المنتج المنفذ للذوق العام

المنتج الأول		المنتج الثاني		المنتج الثالث		المنتج الرابع		المنتج الخامس	
الدلالة	-	٠,٠٠٠	٠,٠٠٠	٠,٠٠٠	٠,٠٠٠	٠,٠٠٠	٠,٠٠٠	٠,٠٠٠	٠,٠٠٠
قيمة كا ٢	-	٢٦,١٣	٢٦,١٣	-	-	-	-	٢٦,١٣	٢٦,١٣
الانحراف المعياري	٠,٠٠٠	٠,١٨٢٦	٠,١٨٢٦	٠,٠٠٠	٠,٠٠٠	٠,٠٠٠	٠,٠٠٠	٠,١٨٢٦	٠,١٨٢٦
المتوسط الحسابي	٣,٠٠	٢,٩٦٧	٢,٩٦٧	٣,٠٠	٣,٠٠	٣,٠٠	٣,٠٠	٢,٩٦٧	٢,٩٦٧
الدلالة	-	-	-	-	-	-	-	-	-
قيمة كا ٢	-	-	-	-	-	-	-	٢٦,١٣	٢٦,١٣
الانحراف المعياري	٠,٠٠٠	٠,٠٠٠	٠,٠٠٠	٠,٠٠٠	٠,٠٠٠	٠,٠٠٠	٠,٠٠٠	٠,١٨٢٦	٠,١٨٢٦
المتوسط الحسابي	٣,٠٠	٣,٠٠	٣,٠٠	٣,٠٠	٣,٠٠	٣,٠٠	٣,٠٠	٢,٩٦٧	٢,٩٦٧
الدلالة	-	-	-	-	-	-	-	-	-
قيمة كا ٢	-	-	-	-	-	-	-	٢٦,١٣	٢٦,١٣
الانحراف المعياري	٠,٠٠٠	٠,٠٠٠	٠,٠٠٠	٠,٠٠٠	٠,٠٠٠	٠,٠٠٠	٠,٠٠٠	٠,١٨٢٦	٠,١٨٢٦
المتوسط الحسابي	٣,٠٠	٣,٠٠	٣,٠٠	٣,٠٠	٣,٠٠	٣,٠٠	٣,٠٠	٢,٩٦٧	٢,٩٦٧
الدلالة	-	-	-	-	-	-	-	-	-
قيمة كا ٢	-	-	-	-	-	-	-	٢٦,١٣	٢٦,١٣
الانحراف المعياري	٠,٠٠٠	٠,٠٠٠	٠,٠٠٠	٠,٠٠٠	٠,٠٠٠	٠,٠٠٠	٠,٠٠٠	٠,١٨٢٦	٠,١٨٢٦
المتوسط الحسابي	٣,٠٠	٣,٠٠	٣,٠٠	٣,٠٠	٣,٠٠	٣,٠٠	٣,٠٠	٢,٩٦٧	٢,٩٦٧
الإستجابة للميولات	٣,٠٠	٣,٠٠	٣,٠٠	٣,٠٠	٣,٠٠	٣,٠٠	٣,٠٠	٣,٠٠	٣,٠٠
بنود المنفعة الإستمرارية	٣,٠٠	٣,٠٠	٣,٠٠	٣,٠٠	٣,٠٠	٣,٠٠	٣,٠٠	٣,٠٠	٣,٠٠
1. ملائمة المنتج المنفذ للذوق العام		2. تناسب الخامة المطرز عليها مع شرائط الساتان المستخدمة في التطريز		3. تناسب ألوان الشرائط المستخدمة في التطريز مع لون الخامة المطرز عليها					



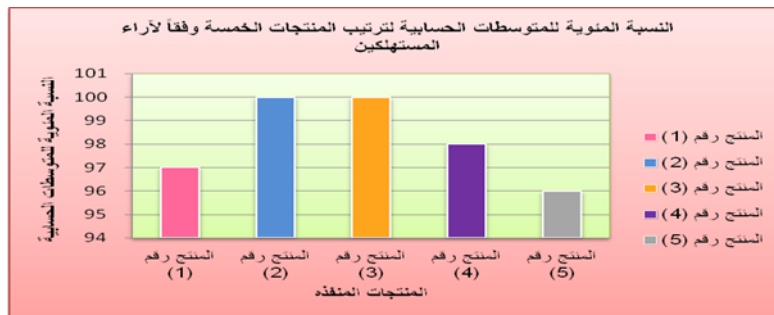
**البند الخامس:** مستوى الإبتكار والتجديد في المنتج: تشير النتائج إلى اتفاق آراء المستهلكين بالنسبة لهذا العنصر في البطاقة للمنتجات الخمسة المنفذة ٩٩% حيث حصل المنتج الأول والثاني والثالث والرابع على نفس الدرجة بمتوسط حسابي ٣,٠٠ بينما حصل المنتج الخامس على متوسط حسابي ٢,٩٧ تحقيقاً للهدف.

**البند السادس:** تحقيق المنتج للغرض الوظيفي: تشير النتائج إلى اتفاق آراء المستهلكين بالنسبة لهذا العنصر في البطاقة للمنتجات الخمسة المنفذة اتفاقاً تاماً بلا استثناء بنسبة ١٠٠%.

**البند السابع:** الاقبال على اقتناء هذا المنتج: تشير النتائج إلى اتفاق آراء المستهلكين بالنسبة لهذا العنصر في البطاقة للمنتجات الخمسة المنفذة اتفاقاً تاماً بلا استثناء بنسبة ١٠٠%.

جدول رقم (٩) النسبة المئوية للمتوسطات الحسابية لترتيب المنتجات الخمسة وفقاً لآراء المستهلكين

المتوسط الحسابي الموديل	م	%
المنتج رقم (١)	٢,٨٥	٩٧
المنتج رقم (٢)	٣,٠٠	١٠٠
المنتج رقم (٣)	٣,٠٠	١٠٠
المنتج رقم (٤)	٢,٨٩	٩٨
المنتج رقم (٥)	٢,٧٧	٩٦



شكل رقم (٢) يوضح النسبة المئوية لترتيب المنتجات الخمسة وفقاً لمتوسطات آراء المستهلكين

ومن خلال آراء المستهلكين ونسبة الاتفاق على المنتجات الخمسة المنفذة نجد أنها نسبة مرضية جداً مما يؤكد صدق التجربة في دراسة "التطريز بشرائط الساتان لرفع القيمة الفنية والجمالية للأقمشة الوبرية الفطنية (المناشف) في ضوء الجودة" حيث يتضح من التحليل الإحصائي نجاح المنتجات المنفذة بجودة عالية جداً.

## نتائج البحث:

أثبتت النتائج والتحليلات الإحصائية صحة الفروض التالية:

1. وجدت علاقة ذات دلالة إحصائية بين درجة قبول ونجاح التصميمات المطرزة بشرائط الساتان على الأقمشة الوبرية الفطنية (المناشف) وتحقيق عناصر التصميم حيث حصل المنتج الثالث والرابع على أعلى نسبة اتفاق بالنسبة لآراء المتخصصين يليهما المنتج الثاني ثم المنتج الأول ويأتي المنتج الخامس في المركز الأخير تحقيقاً للهدف.

2. وجدت علاقة ذات دلالة احصائية بين درجة قبول ونجاح التصميمات المطرزة بشرائط الساتان على الأقمشة الوبرية القطنية ( المناشف) و تحقيق مستوي الأداء الجمالي فقد حصل المنتج الأول والثالث علي المركز الأول يليهما المنتجان الثاني والرابع فقد حصلوا على المركز الثاني بينما يأتي المنتج الخامس على المركز الثالث تحقيقاً للهدف.
3. وجدت علاقة ذات دلالة احصائية بين درجة قبول ونجاح التصميمات المطرزة بشرائط الساتان على الأقمشة الوبرية القطنية ( المناشف) و تحقيق مستوي الأداء الوظيفي لجودة التطريز بشرائط الساتان حصلت جميع المنتجات المنفذه ( الأول والثاني والثالث والرابع) باستثناء المنتج الخامس الذي حصل علي أقل درجة تحقيقاً للهدف..
4. وجدت علاقة ذات دلالة احصائية بين درجة قبول ونجاح التصميمات المطرزة بشرائط الساتان على الأقمشة الوبرية القطنية ( المناشف) و اتفاق آراء المتخصصين حيث فاز المنتج الثالث بأعلى نسبة اتفاق و المنتج الخامس علي أقل نسبة اتفاق تحقيقاً للهدف.
5. وجدت علاقة ذات دلالة احصائية بين درجة قبول ونجاح التصميمات المطرزة بشرائط الساتان على الأقمشة الوبرية القطنية ( المناشف) و اتفاق آراء المستهلكين فاز المنتج الثاني والثالث علي أعلى درجة يليهما المنتج الرابع يليه المنتج الأول ثم يأتي المنتج الخامس علي المركز الأخير تحقيقاً للهدف.
6. إمكانية الاستفادة من "التطريز بشرائط الساتان لرفع القيمة الفنية والجمالية للأقمشة الوبرية القطنية (المناشف) في ضوء الجودة".

#### توصيات البحث:

1. الإهتمام بكل ما هو جديد في مجال التطريز على الأقمشة المختلفة .
2. الاستفادة من التطريز بشرائط الساتان لإثراء جماليات الإكسسوارات .
3. تنفيذ التطريز بالشرائط على أنواع المفروشات المختلفة لإثرائها جمالياً .
4. الإهتمام بعمل المشروعات الصغيرة المتعلقة بالتطريز (التطريز بشرائط الساتان ) .
5. العناية بالمنتجات المطرزة بالساتان وخاصة المنتجات موضوع الدراسة (الأقمشة الوبرية المطرزة بشرائط الساتان).

#### المراجع المستخدمة في هذا البحث:

##### أولاً: الكتب العلمية :

1. نصر، أنصاف و الزغبي، كوثر . دراسات في النسيج .القاهرة : دار الفكر العربي ، ٢٠٠٥ .  
Nasr, Ansaf w el zoghbi, Kawther. Derasat fel nasij. Al qahera: Dar Al Fikr EL Araby, 2005.
2. نصر، ثريا سيد أحمد . النسيج المطرز في العصر العثماني. القاهرة: عالم الكتب ، ٢٠٠٠ .  
Nasr, Thoraya Sayed Ahmed, El nasij el motaraz Fe al ASR el osmani. Al qahera, Alam el kotob, 2000.
3. موسي، سهام زكي وآخريات. موسوعة التطريز ( تاريخه وفنونه وجودته). القاهرة:عالم الكتب ، الطبعة الأولى ، ٢٠٠٨ .  
Mosa, Seham zaki wa okhryat, mawsoat al tatrez (tareikho wa fenonoh wa gawdatah) Al qahera, alam el kotob, el tab3a el awola, 2008.
4. صبري، عبد المنعم و شرف، رضا صالح. معجم مصطلحات الصناعات النسيجية، ١٩٧٥ .
5. عبد العزيز، ليلي. التطريز فن الرسم بالإبرة والخيط : مكتبة الفلاح ، الطبعة الأولى ، ٢٠٠٣م .  
Abdel aziz, laila. Al tatrez fan el rasm bel ebra wel khait: maktabaet el falah, el tab3a el awola, 2003



6. البسيوني، محمد محمد البسيوني. الفن في تربية الوجدان: دار المعارف ، ١٩٨١م.  
Al bassyoni, Mohamed Mohamed al bassyoni. Al fan Fe tarbyah el wegdan: dar el maaref, 1981
7. دليل الجودة والاعتماد -الهيئة القومية لضمان الجودة والاعتماد ، ٢٠٠٩.  
Dalel el gawda wa el e3temad- al hyaa al qawmyai ldaman al el gawda wa el e3temad-22009.
8. ابن منظور، لسان العرب، دار الحديث، ٢٠١٣.  
Ibn manzour, lessan el Arab, dar el hadeth, 2013
- 9- **Digest, Reader. Complete Guide to Needlework.** The Reader's Digest Association Inc.: United States of America, 1996.

### ثانياً: مقالات من الدوريات :

- 10-النجار، أسمهان اسماعيل محمد. " استخدام التطريز بشرائط الساتان مع التطريز اليدوي لرفع القيمة الجمالية لملابس السهرة للسيدات." مجلة التصميم الدوليةالجمعية العلمية للمصممين مج٥ع ١٤ يناير ٢٠١٥.  
Al nagar, asmahan ismail Mohamed "estekhdam el tatrez be sharet el Satan m3a el tatrez el yadawi le raf3 el kema el gamalya le malabes el sahra lel sayedat "megalet el tasmem el dawlia, el gam3ya el 3elmya lel mosammen mg 5 3 1 yanayer 2015.
- 11-الخاروفة، أمل محمد على." دور فن التطريز في تمكين المرأة اقتصادياً." المجلة الأردنية للفنون جامعة اليرموك مج٣ع ١١الأردن ٢٠١٠.  
Al kharofa, amal Mohamed ali. " dor fan el tatrez fi tamkeen el mar2aeqtsadia . el megala el ordonya lel fenon gam3et el yarmok mg 3 3 1 al ordon 2010.
- 12-طعيمة، نجلاء محمد. "الاستفادة من جماليات التراث الأردني في تطوير تصميمات لملابس السهرة باستخدام أساليب التطريز المتطورة لملابس السهرة ." المؤتمر العلمي السنوي العربي الخامس- الدولي الثاني كلية التربية النوعية جامعة المنصورة مج٤ ٢٠١٠.  
Te3ema, nagla Mohamed. El estefada men el gamalyat el torath el ordoni fe tatwer tasmemat le malabes el sahra bestekhdam asaleb el tatriz el motatawera le malabes el sahra ." el mo2tamer el 3elmy el thanawy el 3araby el khames – el dawli el thani kolyet el tarbya el naw3ya game3t el mansoura mg 4 2010.
- 13- عبد الموجود، وسام مصطفى. "تطويع تقنيات بعض غرز التطريز لإثراء المعلقات باستخدام الخرز الزجاجي الملون كمخل لإثراء مادة التصميم والتطريز." مجلة علوم وفنون جامعة حلوان مج٢٤ع ٣ يوليو ٢٠١٢.  
Abdel mawgowd , wesam mostafa. " tatwe3 teqnyat ba3d khoraz el tatrez le ethra2 el mo3alakat bestekhadam el kharaz el zogagi el mowlawan kamadkhal le ethra2 madet el gtasmem wal tatrez ." megalat 3lom we fenon gam3et helwan mg 24 3 3 yolyo 2012.
- 14-بسيوني، هبة عبد الله." القيم الجمالية لزخارف الفنون الاسلامية الايرانية و الافادة منها في تصميم وتطريز طرحة الزفاف."مجلة العمارة والفنون و العلوم الانسانية المقالة ٣١ المجلد ٤ ع ١٣، يناير وفبراير ٢٠١٩.  
Basyonni, Heba AbdAlla." Al quam al gamalia lzakharef al fonon al islamia al erania wa alefada menha fe tasmem wa tatrez tarhet al zefaf- megalet al3omara wa al fonon wa al3loom al insaniya al makala31 3adad 13, yanayerwa febrayer 2019.
- 15-حسين، نسرين نصر الدين." حياكة وتطريز ملابس التريكو بإضافة الجلد الصناعي ." مجلة العمارة والفنون والعلوم الانسانية، المقالة ٤٠ ، المجلد ٣ع ١٢، الخريف ٢٠١٨.  
Hussien, Nesreen Nasr AL deen." 7yakaet wa tatreez malabes al trekoo beadafat al jeld al sena3ye-- megalet al3omara wa al fonon wa al3loom al insaniya al makala 40 3adad 12, al khareef 2018.

ثالثاً: الرسائل العلمية :

- 16-قنديل، أحمد محمد ."تحقيق أفضل الخواص الوظيفية لأقمشة الفوط المنتجة بالجمع بين الأسلوب التقليدي وأسلوب الوبرة من السداء." رسالة ماجستيركلية الفنون التطبيقية جامعة حلوان ٢٠١٢.

Kandil, Ahmed Mohamed. "Ta7kek afdal el khawas el wazefya el aqmeshat el fowat el montage bel gam3 ben el eslowb el taqlidi wa eslowb el wabarah men el seda2. "Resale majester. Kolyet el fenon el tatbekya. Gam3et helwan 2012.

17- عوض، بيشوي وصفي . "دراسة مقارنة بين الخيوط المفردة والخيوط المزوية المستخدمة كسداء أرضية في الأقمشة الوبرية (المناشف)". رسالة ماجستير كلية الفنون التطبيقية جامعة بنها ٢٠١٨.

Awad, beshowy kwasfi. "Derasah mokarana bayn el khoyout el mofrada wa el koyout el mazwya el mostakhadama ka seda2 ardya fe el akmesha el wabarya (el manashef). "Resale majester kolyet el fenon el tatbekya. Gam3et banha 2018.

18- الدالي، دعاء محمد . "الاستفادة من التطريز اليدوي في دعم وإثراء ملابس التريكو الآلي وقياس الأداء الجمالي والوظيفي للمنتجات المنفذة." رسالة ماجستير كلية التربية النوعية جامعة المنوفية ٢٠١٣.

19- Al Daly, doaa Mohamed. "El estefada men el tatrez el yadawi Fe da3m w ethra2 malabes el tereko el Ali Wa qyas el ada2 el gamali wa al wazifi lel montagat el monafaza. "Resale majestair kolyet el tarbya el naw3ya gam3et el menofya 2013.

20- عبد المولي، سماح عصام . "تأثير اختلاف بعض أساليب الغزل المختلفة على الخواص الوظيفية للمنسوجات الوبرية." رسالة ماجستير كلية الاقتصاد المنزلي جامعة المنوفية ٢٠١٨.

Abdel mowla, samah essam. "ta2ser e5telaf ba3d asaleb el ghazel el mokhtalefa ala el khawas el wazefya lel mansogat el wabarya." resale majestair, kolyet el iqtisad el manzeli gam3et el menofya 2018.

21- محمد، صافيناز سمير . "استحداث وحدات زخرفية معاصرة وتطبيقها بأساليب التطريز والطباعة معاً لإثراء جماليات ملابس الطفل." رسالة ماجستير، كلية الاقتصاد المنزلي، جامعة المنوفية، ٢٠٠٣

Mohamed, safinaz samir. "Estehdath we7dat zokhrofy mo3asera WA tatbekha be asalib el tatrez wel teba3a ma3a le ethra2 gamalyat malabes el tefl. "Resale majester, kolyet el ektesad el manzeli, gam3et el menofya, 2003

22- جميل، علا على. "تحسين الأداء الوظيفي لأقمشة المناشف (القوط) الوبرية القطنية باستخدام ألياف الميكروفيبر." رسالة ماجستير، كلية الفنون التطبيقية، جامعة حلوان، ٢٠١٧.

Gamel, Ola Ali. "Tahseen el ada2 el wazefi le aqmashet el manashef (el fewat) el wabarya el kotnya be estekhdam alyaf el microfyber." Resale majester, kolyet el fenon el tatbekya, gam3et helwan, 2017.

23- خنافير، مروة عوض . "تأثير التركيب البنائي للأقمشة الوبرية المطرزة على اختيار طرق العناية بها." رسالة ماجستير، كلية الاقتصاد المنزلي، جامعة المنوفية، ٢٠١٦.

Khanafer, marwa 3awad." Ta2ther el tarkeb el bena2y lel aqmesha el wabarya el motaraza 3ala ekhtyar torok el enaya beha. "Resale majester, kolyet el eqtisad el manzely, gam3et el menofya, 2016.

24- إبراهيم، نيفين عبد الوكيل عطا . "إمكانية الاستفادة من الأساليب المستخدمة في التطريز والتطعيم لإثراء القيمة الجمالية لملابس السيدات ومكملاتها." رسالة دكتوراه، كلية التربية النوعية، جامعة بنها، ٢٠١٣.

Ibrahim, nevein abdel wakel ata. "Emkanayet El Istefada Men El Asaleeb El Mostakhadama fe el tatrez wal tatem le ethra el qyam el gamalya le malabes el sayedat wa mokamelateha." resale doktorah, kolyet el tarbya el now3ya, gam3et banha, 2013.

25- السيد، هناء حامد حافظ . "الاستفادة من جماليات فن التطريز بالشرائط لإثراء القيم الجمالية والفنية والوظيفية لفساتين الزفاف ومكملاتها." رسالة ماجستير، كلية الاقتصاد المنزلي، جامعة المنوفية، ٢٠١٨.

El sayed, hana2 hamed hafez. "El estefada men gamalyat fan el tatrez bel shara2et le ethra2 el qeyam el gamalya wal fanya wal wazefya le fasaten el zefaf wa mokamelatha." resale majester, kolyet el ektesad el manzely, gam3et el menofya, 2018.

26-الحسيني، هند إبراهيم الحسيني. "دراسة تطبيقية لتقنيات التطريز الآلي للأقمشة الوبرية في مجال الملابس الجاهزة." رسالة ماجستير، كلية الاقتصاد المنزلي، جامعة المنوفية، ٢٠١٠.

El hoseiney, hend Ibrahim el hoseiney. "Derasa tatbeqya le tekneyat el tatrez el Ali lel aqmesha el wabarya fe magal el malabes el gaheza." kolyet el ektesad el manzely, gam3et el menofya, 2010.

#### رابعاً: مواقع الانترنت

- ٢٧ The Melanie Rose [www.vb.3dlat.com](http://www.vb.3dlat.com)" .٢٠٢٠/٣/٢٢
- ٢٨ Feather stitch "Www.stitching.com".٢٠٢٠/٣/٢٢
- ٢٩ Fully open rose" [www.Ward3u.com](http://www.Ward3u.com)" .٢٠٢٠/٤/١٧
- ٣٠ Leaf stitch "www.pintrest.com".٢٠٢٠/٤/١٧
- ٣١ Embroidery with Silk Ribbons " www.Sewingbreakdown.blogspot.com" .٢٠٢٠/٤/٤
- ٣٢ French Knot"www.Sewingbreakdown.blogspot.com" .٢٠٢٠/٤/٤
- ٣٣ Spider Ribbon Rose "www.mawhehati.com ١٠"/.٢٠٢٠/٤
- ٣٤ Silk Ribbons" [www.ar.mh-chine.com](http://www.ar.mh-chine.com) .٢٠٢٠/٣/١٢
- ٣٥ Pile Fabrics "www.albait.com".٢٠٢٠/٣/١٢