

توظيف بعض تقنيات التطريز اليدوي لإنتاج حقائب يد ذات طابع وطني**Employing some hand embroidery techniques to produce hand bags of a national character**

رحاب جمعة ابراهيم

أستاذ مساعد ملابس ونسيج - قسم الاقتصاد المنزلي - كلية التربية النوعية - جامعة الزقازيق

Assist. Prof. Dr. Rehab Gomaa Ibrahim

Assistant Professor of Clothing and Textiles - Department of Home Economics - Faculty of Specific Education - Zagazig University

r_gomaa_r@yahoo.com

مي سعيد عبد الخالق

مدرس ملابس ونسيج - قسم الاقتصاد المنزلي - كلية التربية النوعية - جامعة الزقازيق

Dr. Mai Said Abdel Khaleq

Instructor of clothing and textiles - Department of Home Economics - Faculty of Specific Education - Zagazig University

mai_said313@hotmail.com**ملخص البحث :**

يهدف البحث الحالي إلي إجراء دراسة تجريبية لإستخدام بعض تقنيات التطريز اليدوي (الكنافاه) في تنفيذ حقائب يد عصرية ذات طابع وطني بألوان علم مصر لبت الروح الوطنية لدي الشباب ، والتعبير عن الهوية المصرية ، كما يمكن استخدامها كمشروع صغير للقضاء علي مشكلة البطالة ، وتم تنفيذ عدد (٢٧) عينة تصلح للتطريز بالكنافاه ذات تأثير شبكي لاختيار أفضلها وهي كالتالي : ثلاثة خامات (كنافاه بلاستيك ، ايتامين ، خيش) ، ثلاثة أنواع خيوط (قطن - إكريليك - حرير صناعي) ، ثلاثة كثافات للخيوط (١ ، ٢ ، ٣) فتلة مع تثبيت التصميم المستخدم ، وتم إعداد استمارة تقييم للعينات الألتى تم تنفيذها تضمنت ثلاثة محاور (أسس وعناصر التصميم ، الجانب الوظيفي ، الجانب الابتكاري والجمالي) ويحتوي كل محور علي خمسة عبارات وتم عرضه علي السادة المتخصصين لتقييم العينات تحت الدراسة ، وأظهرت النتائج أن العينات المنفذة بالكنافاه البلاستيك والخيوط القطن وكثافة الخيط (٢) فتلة أعطت أعلى معاملات جودة، يليها العينات المنفذة بقمش الايتامين ثم العينات المنفذة بالخيش ، بينما حقق الخيط القطن أفضل الخيوط يليه الخيط إكريليك ثم الخيط الحرير الصناعي والكثافة ٢ فتلة ثم الكثافة ٣ فتلة يليها الكثافة ١ فتلة وفقاً لنتائج الدراسة وتم تنفيذ حقائب يد عصرية تحمل الطابع الوطني مناسبة لفتيات الجامعة تم إعداد استمارتي تقييم للحقائب المنفذة وعرضهما علي (المتخصصين - المستهلكات) وشملت استمارة المتخصصين الجانب الوظيفي والتسويقي وأشارت نتائج الدراسة إلي حصول حقائب اليد المنفذة علي درجة قبول عالية ، ويمكن للبحث أن يساهم في جذب السياحة ، والتعبير عن الهوية المصرية و كمشروع صغير للمساهمة في حل مشكلة البطالة .

الكلمات المفتاحية :

تقنية - التطريز اليدوي - حقائب اليد - المشروعات الصغيرة

Abstract:

The aim of the current research is to make an experimental study for using hand embroidery (canvas) to make hand bags with the colors of Egyptian flag in order to spread the national spirit of the youth , express the national character and the service of small projects to eliminate the problem of unemployment ,so that (27) samples were done by using different variables :

three materials (plastic canvas- etamine - burlap), three types of thread (cotton – acrylic-synthetic silk) three density (1, 2 ,3) thread with one design on canvas stitch , A questionnaire was done to identify the opinions of specialists in samples and including three axes: The first was Foundations and elements of design,the second was the functional side, and the third was (The innovative and aesthetic side). The results were analyzed statistically to know the best samples then hand bags were made from the best samples from the opinions of specialists then two questionnaire was done to specialists in clothes and textile field and customers of faculty girls. The research found that the plastic canvas was the best quality factors of all variables then etamine fabrics and the burlap was the least one of all variables .One the other hand the cotton thread was the best one then the acrylic and the silk was the least. The research can contribute to attracting tourism and expressing the Egyptian identity and its intention for a small project to solve the problem of unemployment.

Keywords:

technique , hand embroidery , hand bags, small projects

المقدمة :

يعد التطريز اليدوي أقدم أساليب زخرفة المنسوجات علي مر العصور التاريخية حيث يساعد علي إحداث ملابس مختلفة علي سطح النسيج عن طريق استخدام الخيوط والغرز الزخرفية والخامات المختلفة (سهام زكي وآخرون ، ٢٠٠٨) وأضاف (صفاء محمد ومي سعيد ، ٢٠١٩) أن التطريز يرفع من قيمة القطعة الملبسية ويضيف الجمال والعظمة علي الملابس، وأكدت دراسة (Wang Tien You, 2010) أن أصول فن التطريز اليدوي ترجع إلي القدماء المصريين ويعتمد التطريز اليدوي علي تزيين القماش باستخدام الإبرة والخيوط المختلفة والشرائط المعدنية ، ويعتبر أحد الفنون الزخرفية الراقية والتي تجمع بين المهارات اليدوية والجوانب الجمالية (رشا عباس، ٢٠١٦) حيث يعد أحد فنون أشغال الإبرة التي تستخدم لزخرفة الخامات كالأقمشة والجلود لإثراء القيمة الجمالية للمنتج ، وكلمة بطرز كفعل تعني إحداث زخرفة علي نسيج معين (سوزان علي ، ٢٠١٠) ويحتل التطريز اليدوي مكانة تراثية وجمالية نظراً لتنوع أساليبه من تصاميم زخرفيه والتي تختلف عن بعضها في الاسلوب المستخدم في التطريز والخيوط والأقمشة والإبر مثل إبرة (التطريز ، الخرز ، التابستري ، الشانيل) (أم محمد جابر، ٢٠١٦) و(نجلاء محمد، ٢٠١٠) وأشارت (Helen M. Steven,2003) علي أهمية التطريز اليدوي الجيد والذي يتحقق من خلال إختيار التصميم الزخرفي المناسب والخيوط وخامة النسيج والغرز، والتطريز هو زخرفة القماش المنسوج بإبرة خاصة يختلف شكلها من حيث الطول والحجم والسلك تبعاً لنوع القماش والغرز المراد تنفيذها باستخدام الخيوط الملونة أو الخيوط المعدنية (نرمين حمدي، ٢٠١٧). وأشارت (عواطف بهيج و غادة شاكر، ٢٠١٩) إلي أهمية التميز والإبتكار في تجديد أفكار التطريز اليدوي لإثراء جماليات الطابع المصري وتحقيق الهوية المصرية لتصميمات أربطة العنق ، وأكدت (Susan Higginson, 2007) علي ضرورة إختيار الإبرة المناسبة في التطريز حتي لا تسبب تلف للقماش المطرز، وتحقق الأداء الوظيفي المناسب . ذكرت (زينب أحمد وعبير نجيب، ٢٠١٧) أن التطريز يتم علي أقمشة الايتامين ، ويعد الكنافاء أحد أنواع هذه الأقمشة والايتامين عبارة عن قماش منسوج من قاطع خيوط السداء وخيوط اللحمية والتي تحدث ثقب و فراغات متساوية في حجمها ويتم زخرفتها باستخدام العد ولكن قد يختلف حجم الغرز المستخدمة تبعاً لنوع التكرار المتبع في التصميم المستخدم ومساحة الثقب وأكدت (عبير إبراهيم ومني عزت، ٢٠٠٩) علي أهمية التطريز في زخرفة الأقمشة والملابس ومكملاتها والمفروشات لإثراء القيمة الفنية والجمالية وجاذبية المنتج المنفذ ، وتنوع و تتعدد غرز الكنافاء التي يمكن توظيفها وتنفيذها بأساليب مستحدثة ومجالات متنوعة للحفاظ علي هذا التراث اليدوي من الاندثار

تمكن (Musante et al, 1987) من تسجيل براءة اختراع حول طريقة تصنيع قماش بلاستيكي ذات نمط شبكي منتظم واستخدامه في عدد من الغرز يشبه القماش العادي كما يمكن تنفيذ بعض الغرز علية بنفس الألوان والتصميمات وأطلق علي هذا القماش الكنافاه البلاستيك ، ويعتبر الكنافاه أحد أساليب التطريز اليدوي علي مر العصور والتي يمكن أن تبرز به خلفية الأقمشة والمفروشات بالغرز المختلفة بالكامل أو جزء منها (ثريا نصر وآخرون، ٢٠١١) و (منال ياقوت، ٢٠٠٢). وذكرت (هايدي محمود، ٢٠١٢) إلي وجود ثلاثة أنواع أساسية من الكنافاه والتي يندرج تحتها أقسام أخرى وهي : الكنافاه الاحادية أو الكنافاه السادة: وهي التي تنسج بخيط واحد فقط بأسلوب متعامد ويتم تحديدها بعدد الخيوط للبوصة وكما يحدد عدد الخيوط عدد الغرز التي يتم تنفيذها فوق البوصة الواحدة من الكنافاه ، الكنافاه الزوجية: وتبني علي أساس ان كل زوج من الخيوط القريبة من بعضها يعتبر خيطاً واحداً ، الكنافاه المغلقة : وهي عبارة عن زوج من الخيوط يلتف حول نفسه باتجاه متعامد وينسج بطريقة السداء واللحمة ويتميز بأنه أقل عرضه للتسيل وأكثر تحملاً للرطوبة.

تستخدم إبرة غير حادة السن ذات ثقب طويل لتنفيذ غرز الكنافاه بطريقة عد الخيوط ولها أحجام مختلفة من ١٧-٢٦ مم ، ويصنع الكنافاه من ألياف مختلفة أكثرها انتشاراً القطن ويصنع أيضاً من الكتان والبولي استر والحرير الطبيعي أو الصناعي عزة عبد العليم (٢٠١٤).

حدد (إيهاب فاضل وآخرون، ٢٠١١) أنواع الخيوط التي تستخدم في التطريز عموماً ومنها الخيوط القطنية والخيوط الحريرية وخيوط البولي إستر وخيوط الكتان والخيوط المعدنية وخيوط القيطان الحريري، أوضحت رنا فودة (٢٠١١) أن خيوط التطريز تعتبر من العوامل المؤثرة علي جودة التطريز حيث تؤثر بشكل فعال علي الشكل النهائي للقطعة المطرزة وأكدت علي أهمية اختيار نوع خيط التطريز المناسب لطبيعة الخامة والتصميم المراد تنفيذه ، وتتعدد أنواع الخيوط المستخدمة في التطريز ، وأكدت أمل الفيومي وعزة سرحان (٢٠١١) علي مواصفات الخيط المستخدم في التطريز من حيث تحمله لعمليات الاحتكاك ، والثبات للبرم ، والثبات للون وأن يكون به نسبة استطالة .

تعد المشروعات الصغيرة محور هام في عجلة التنمية الاجتماعية والأقتصادية في المجتمع ، كما توفر العديد من فرص العمل للشباب وبالتالي تساهم في القضاء علي مشكلة البطالة ، وتحرص كثير من الدول علي زيادة المشروعات الصغيرة من خلال وضع الخطط والبرامج التدريبية التي تؤهل الشباب للإتجاه إلي الأعمال الحرة (رشا عباس ونادية عبد المنعم، ٢٠١٣) ، وأكد (عادل الهنداوي وآخرون، ٢٠١٤) علي أهمية المشروعات الصغيرة في القضاء علي مشكلة البطالة وفتح أسواق عمل جديدة وأكد علي أهمية المحافظة علي التراث للمشغولات اليدوية وتطويرها لانتاج مشغولات عصرية ومبتكرة تساهم في مجال المشروعات الصغيرة ، وأظهرت نتائج دراسة (Wesley C. & Kristem P.G. Edward Jr., 2017) أن المشروعات الصغيرة تشكل الغالبية العظمي من المشروعات المطروحة في المجال الصناعي مما أدى إلي إقتراح إمكانية تطوير هذه الصناعات والتنبؤ ببحوث مستقبلية.

مشكلة الدراسة :

نظراً لأهمية التطريز اليدوي كأحد الفنون القديمة عامة والتطريز بالكنافاه خاصة مما دعا الباحثان لتنفيذ حقائب يد تناسب فتيات الجامعة ذات طابع وطني تحمل ألوان علم مصر باستخدام الكنافاه البلاستيك بدلاً من قماش الإيتامين بهدف الحفاظ علي التراث المصري والحرف اليدوية وبث الروح الوطنية لدي الشباب والتأكيد علي الهوية المصرية وجذب السياحة و يمكن استخدام هذه الحقائب كنواه لمشروع صغير وتحدد مشكلة الدراسة في الاجابة علي التساؤل الرئيسي التالي :

- ما هي أهمية التطريز اليدوي في انتاج حقائب يد ذات طابع وطني؟

ويتبعها الاجابة علي الاسئلة الفرعية التالية :

- هل يمكن تنفيذ حقائب يد تحمل شعار علم مصر ؟
- هل يمكن توظيف غرز الكنافاه في عمل حقائب اليد ؟
- هل يؤثر إختلاف نوع الخيط علي شكل الحقائب المنفذه؟
- هل يؤثر إختلاف كثافة الخيط في شكل الحقائب المنفذه؟

أهداف الدراسة :

يهدف البحث إلي توظيف بعض تقنيات التطريز اليدوي لإنتاج حقائب يد ذو طابع وطني ، واستخدام الكنافاه البلاستيك بديل لأقمشة الايتامين في التنفيذ ، كذلك الحفاظ علي التراث وجذب السياحة بإسلوب ذو طابع وطني والاستفادة من نتائج البحث في مجال المشروعات الصغيرة .

أهمية الدراسة:

- الاستفادة من بعض تقنيات التطريز اليدوي .
- بث الروح الوطنية لدي الشباب لانتاج حقائب يد ذات طابع وطني.
- التأكيد علي أهمية المشروعات الصغيرة وتنميتها.

فروض البحث:

- ١- توجد فروق دالة إحصائياً بين متوسطات تقييم العينات المنفذة تحت الدراسة في تحقيق أسس وعناصر التصميم تبعاً لآراء المتخصصين.
- ٢- توجد فروق دالة إحصائياً بين متوسطات تقييم العينات المنفذة تحت الدراسة في تحقيق النواحي الوظيفية تبعاً لآراء المتخصصين.
- ٣- توجد فروق دالة إحصائياً بين متوسطات تقييم العينات المنفذة تحت الدراسة في تحقيق النواحي الجمالية والابتكارية تبعاً لآراء المتخصصين.
- ٤- توجد فروق دالة إحصائياً بين محاور تقييم العينات المنفذة تحت الدراسة تبعاً لآراء المتخصصين.
- ٥- توجد فروق دالة إحصائياً بين الخامات المستخدمة لتنفيذ العينات تبعاً لآراء المتخصصين.
- ٦- توجد فروق دالة إحصائياً بين الخيوط المستخدمة في تنفيذ العينات المنفذة تبعاً لآراء المتخصصين.
- ٧- توجد فروق دالة إحصائياً بين كثافات الخيوط المستخدمة في تنفيذ العينات تبعاً لآراء المتخصصين.
- ٨- توجد فروق دالة إحصائياً بين محاور تقييم الحقائب المنفذة تبعاً لآراء المتخصصين.
- ٩- توجد فروق دالة إحصائياً بين تقييم الحقائب المنفذة في تحقيق كل جوانب التقييم تبعاً لآراء المتخصصين.
- ١٠- توجد فروق دالة إحصائياً بين تقييم الحقائب المنفذة في تحقيق كل جوانب التقييم تبعاً لآراء المستهلكات.

منهج البحث:

المنهج الوصفي التحليلي والمنهج التجريبي

حدود البحث:

اقتصر البحث علي إستخدام خامات مناسبة للتطريز اليدوي (الكنافاه البلاستيك ، الايتامين ، الخيش)، بعض الخيوط (قطن ، إكريليك ، حرير صناعي) .

أدوات البحث:

استمارة استطلاع رأي المتخصصين لتقييم العينات ملحق (٢)، استمارة استطلاع رأي المتخصصين لتقييم الحقائق المنفذه ملحق (٣) ، استمارة استطلاع رأي المستهلكات لتقييم الحقائق المنفذه ملحق (٤) .

مصطلحات البحث:

تقنية: هي كلمة إغريقية من مقطعين الجزء الأول بمعنى مهارة فنية والمقطع الثاني بمعنى علم أو دراسة وأضاف جليبرت بأنها تطبيق نظامي للمعرفة العلمية المنظمة لتحقيق أغراض علمية (إياد الحسيني ، ٢٠٠٨).

التطريز اليدوي: فن (حرفه يدوية) لزخرفة المنسوجات وغيرها باستخدام إبره وخيط Gillow John & Bryan Sentence,1999).

حقائب اليد: هي أحد العناصر المكملة لاناقة المرأه والتي تتباين في أشكالها وتبعاً لتغير الموضة (أماني شاكروغادة الصياد، ٢٠١٤) ، وتتنوع أشكال الحقائب علي حسب الاستخدام فمنها حقيبة اليد وحقيبة النظارة وحقيبة المكياج... (أماني شاكرو وداليا المداح، ٢٠١٧).

المشروعات الصغيرة: المشروع الصغير هو ذلك المشروع ذو الحجم المحدود في الصناعة والذي يمتلكه صاحبه ويساعده عدد صغير من الموظفين لا يتعدى مائة موظف (نها ربيع، ٢٠٠٩).

الدراسة الاستطلاعية:

إستطلعت الباحثتان الآراء حول التطريز بالكنافاه والخامات المتداولة في الأسواق وكانت الاجابات أن قماش الإيتامين هو المتداول في تنفيذ غرز الكنافاه وتم عمل مقارنة بين الإيتامين العادي و الكنافاه البلاستيك ، الخيش وهل يمكن تنفيذ حقائب يد منها ، وهل يمكن الاستفادة من فن التطريز بالكنافاه كوسيلة لبث روح الوطنية لدي الشباب ومشروع صغير، وبناءاً علي هذه التساؤلات تم التوصل إلي فكرة وعنوان البحث.

الدراسة التطبيقية :

قامت الباحثتان بتنفيذ عدد (٢٧) عينة اشتملت علي ثلاثة خامات تناسب التطريز بالكنافاه تأخذ الشكل الشبكي المتعامد هي (الكنافاه البلاستيك ، الإيتامين ، الخيش) ، ثلاثة أنواع خيوط (قطن ، إكربليك ، حرير صناعي) ، وثلاثة كثافات خيوط (٣،٢،١) فتلة مع تثبيت التصميم المستخدم في التنفيذ ، ويوضح الشكل (١) التصميم المستخدم في التنفيذ تحت البحث .

SCOTCH STITCH — BASIC
This series of slanted stitches, worked over three or more threads, forms squares.



شكل (١) التصميم المستخدم تحت البحث (Leisure A., 1997)



					
عينة (١٢) الخيط قطن الكثافة: ٣فتلة نوع الخامة: بلاستيك	عينة (١١) الخيط قطن الكثافة: ٢ فتلة نوع الخامة: بلاستيك	عينة (١٠) الخيط قطن الكثافة: فتلة نوع الخامة: بلاستيك	عينة (٩) الخيط حريصناعي الكثافة: ٣فتلة نوع الخامة: خيش	عينة (٨) الخيط حريصناعي الكثافة: ٢ فتلة نوع الخامة: خيش	عينة (٧) الخيط حريصناعي الكثافة: فتلة نوع الخامة: خيش
					
عينة (١٨) الخيط حريصناعي الكثافة: ٣فتلة نوع الخامة: بلاستيك	عينة (١٧) الخيط حريصناعي الكثافة: ٢ فتلة نوع الخامة: بلاستيك	عينة (١٦) الخيط حريصناعي الكثافة: فتلة نوع الخامة: بلاستيك	عينة (١٥) الخيط إكريليك الكثافة: ٣فتلة نوع الخامة: بلاستيك	عينة (١٤) الخيط إكريليك الكثافة: ٢ فتلة نوع الخامة: بلاستيك	عينة (١٣) الخيط إكريليك الكثافة: فتلة نوع الخامة: بلاستيك
					
عينة (٢٤) الخيط إكريليك الكثافة: ٣فتلة نوع الخامة: إيتامين	عينة (٢٣) الخيط إكريليك الكثافة: ٢ فتلة نوع الخامة: إيتامين	عينة (٢٢) الخيط إكريليك الكثافة: فتلة نوع الخامة: إيتامين	عينة (٢١) الخيط قطن الكثافة: ٣فتلة نوع الخامة: إيتامين	عينة (٢٠) الخيط قطن الكثافة: ٢ فتلة نوع الخامة: إيتامين	عينة (١٩) الخيط قطن الكثافة: فتلة نوع الخامة: إيتامين
					
			عينة (٢٧) الخيط حريصناعي الكثافة: ٣فتلة نوع الخامة: إيتامين	عينة (٢٦) الخيط حريصناعي الكثافة: ٢ فتلة نوع الخامة: إيتامين	عينة (٢٥) الخيط حريصناعي الكثافة: فتلة نوع الخامة: إيتامين

شكل (٢) العينات المنفذة تحت البحث

تم إعداد استمارة استبيان للعينات المنفذة اشتمل علي ثلاثة محاور (عناصر وأسس التصميم ، الجانب الوظيفي، الجانب الجمالي والابتكاري) ملحق(٢) وعرضها علي السادة المحكمين المتخصصين ملحق(١) وتمت معالجة البيانات باستخدام الاسلوب الاحصائي المناسب وحساب معامل الجودة ، وتم تحديد أفضل العينات لتنفيذ حقائق اليد . تم إعداد استمارتي استبيان للحقائب المنفذة الأولى خاصة بالمحكمين المتخصصين ملحق(٣) واشتملت علي محورين (الوظيفي - التسويقي) والثانية خاصة بالمستهلكات ملحق(٤).

أولاً: استبيان تقييم المتخصصين للعينات المنفذة :

تم عرض العينات المنفذة وعددهم (٢٧) عينة علي السادة المحكمين (المتخصصين) وتضمن الاستبيان ثلاثة محاور رئيسية المحور الأول خاص بأسس وعناصر التصميم و المحور الثاني خاص بالجانب الوظيفي و المحور الثالث خاص الجانب الجمالي والابتكاري ، واستخدم ميزان تقدير ثلاثي (٣-٢-١) حيث ٣ تمثل ملائم يليها ٢ ملائم إلي حد ما ثم ١ غير ملائم علي الترتيب.

١- صدق محتوى الاستبيان:

يقصد به قدرة الاستبيان علي قياس ما وضع لاجله وللتحقق من ذلك تم عرض الاستبيان في صورته الأولية علي بعض السدة المتخصصين من أساتذة الملابس والنسيج بالكليات المختلفة عددهم ١١ ملحق (١) للحكم علي مدى مناسبة العبارات الخاصة بكل محور، وصياغة العبارات وإضافة أي عبارات مقترحة، و تم التعديل بناء علي آراء المحكمين ليصبح الشكل النهائي له ملحق (٢).

الصدق باستخدام الاتساق الداخلي بين الدرجة الكلية لكل محور والدرجة الكلية للاستبيان:

تم حساب الصدق باستخدام الاتساق الداخلي وحساب معامل ارتباط بيرسون بين الدرجات الكلية لكل محور (أسس وعناصر التصميم، الجانب الوظيفي، الجانب الجمالي والابتكاري) والدرجة الكلية للاستبيان، والجدول التالي يوضح ذلك:

جدول (١): قيم معاملات الارتباط بين درجة كل محور ودرجة الاستبيان

الارتباط	المحور
0.864**	أسس وعناصر التصميم
0.863**	الجانب الوظيفي
0.860**	الجانب الجمالي والابتكاري

**دالة عند مستوي ٠,٠١

يلاحظ من جدول (١) أن قيم معامل الارتباط كلها دالة عند مستوي (٠,٠١)، و يمكن القول أن هناك اتساق داخليا بين محاور الاستبيان، وبالتالي يقيس ما وضع لقياسه، مما يدل علي صدق وتجانس محاور الاستبيان.

٢- ثبات الاستبيان: ويقصد به دقة الاختبار في القياس والملاحظة تم حساب الثبات باستخدام معامل ألفا كرونباخ Alpha

Cronbach

جدول (٢): قيم معامل الثبات لمحاور الاستبيان

معامل ألفا	المحور
0.860**	أسس وعناصر التصميم
0.863**	الجانب الوظيفي
0.798**	الجانب الجمالي والابتكاري
0.840**	ثبات الاستبيان ككل

يلاحظ من الجدول (٢) أن جميع قيم معاملات الثبات لكل محور من محاور التقييم دالة عند مستوي (٠,٠١) مما يدل علي ثبات الاستبيان.

مناقشة نتائج البحث :

الفرض الأول: توجد فروق دالة إحصائياً بين متوسطات تقييم العينات المنفذة تحت الدراسة في تحقيق أسس وعناصر التصميم تبعاً لآراء المتخصصين.

جدول (٣) متوسطات تقييم العينات المنفذه تبعاً لـ (أسس وعناصر التصميم) وفقاً لآراء المتخصصين (الخيش)

حرير صناعي			إكربليك			قطن			الخامة
٣ فتل	٢ فتلة	١ فتلة	٣ فتل	٢ فتلة	١ فتلة	٣ فتل	٢ فتلة	١ فتلة	كثافة الخيط
(٩)	(٨)	(٧)	(٦)	(٥)	(٤)	(٣)	(٢)	(١)*	المؤشرات
14	16	14	17	17	20	18	19	17	النسبة والتناسب بين أجزاء العينة.
17	17	15	15	16	18	16	17	18	الانسجام والاتزان في العينة المنفذه.
22	25	23	23	25	24	26	27	25	مناسبة تكرار الوحدة داخل التصميم.
14	17	15	17	19	23	23	24	20	مناسبة نوع خامه الارضية والخيط والسمك للعينة المنفذه.
29	29	27	18	26	25	17	25	27	ملائمة كثافة الخيط و الأرضية مع الشكل النهائي للعينة

*رقم العينة

جدول (٤) متوسطات تقييم العينات المنفذه تبعاً لـ (أسس وعناصر التصميم) وفقاً لآراء المتخصصين (البلاستيك)

حرير صناعي			إكربليك			قطن			الخامة
٣ فتل	٢ فتلة	١ فتلة	٣ فتل	٢ فتلة	١ فتلة	٣ فتل	٢ فتلة	١ فتلة	كثافة الخيط
(١٨)	(١٧)	(١٦)	(١٥)	(١٤)	(١٣)	(١٢)	(١١)	(١٠)	المؤشرات
25	19	16	30	30	28	30	28	24	النسبة والتناسب بين أجزاء العينة.
23	25	25	26	30	29	32	31	27	الانسجام والاتزان في العينة المنفذه.
27	27	26	24	27	27	27	27	26	مناسبة تكرار الوحدة داخل التصميم.
25	24	23	30	32	28	28	30	27	مناسبة نوع خامه الارضية والخيط والسمك للعينة المنفذه.
26	26	24	30	32	32	31	31	29	ملائمة كثافة الخيط و الأرضية مع الشكل النهائي للعينة

جدول (٥) متوسطات تقييم العينات المنفذه تبعاً لـ (أسس وعناصر التصميم) وفقاً لآراء المتخصصين (الايامين)

حرير صناعي			إكربليك			قطن			الخامة
٣ فتلة	٢ فتلة	١ فتلة	٣ فتلة	٢ فتلة	١ فتلة	٣ فتلة	٢ فتلة	١ فتلة	كثافة الخيط
(٢٧)	(٢٦)	(٢٥)	(٢٤)	(٢٣)	(٢٢)	(٢١)	(٢٠)	(١٩)	المؤشرات
18	18	18	20	23	23	29	25	24	النسبة والتناسب بين أجزاء العينة.
18	17	19	24	21	21	26	26	23	الانسجام والاتزان في العينة المنفذه.
23	21	21	26	23	23	25	25	25	مناسبة تكرار الوحدة داخل التصميم.
22	22	20	26	22	22	27	25	19	مناسبة نوع خامه الارضية والخيط والسمك للعينة المنفذه.
23	23	23	26	23	23	27	25	23	ملائمة كثافة الخيط و الأرضية مع الشكل النهائي للعينة

وللتحقق من هذا الفرض تم حساب تحليل التباين لمتوسط تقييم العينات المنفذة تبعاً لأسس وعناصر التصميم وفقاً لآراء المتخصصين والجدول (٦) يوضح ذلك.

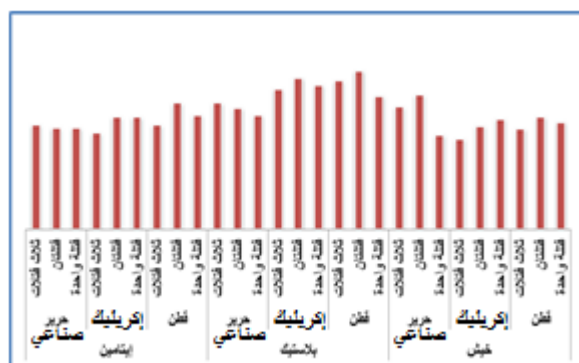
جدول (٦) تحليل التباين لمتوسط تقييم العينات المنفذة تبعاً لأسس وعناصر التصميم وفقاً لآراء المتخصصين

الدلالة	قيمة "ف"	متوسط المربعات	درجة الحرية	مجموع المربعات	مصدر التباين
.000	6.506	69.754	26	1813.600	بين المجموعات
		10.722	108	1158.000	داخل المجموعات
			134	2971.600	الكلية

يلاحظ من نتائج جدول (٦) وجود فروق بين نتائج تقييم العينات المنفذة تبعاً لأسس وعناصر التصميم وفقاً لآراء المتخصصين حيث كانت قيمة ف (6.506) وهي قيمة دالة إحصائياً عند مستوي (٠,٠١) ويوضح جدول (٧) نتائج المتوسطات والانحرافات المعيارية ومعامل الجودة.

جدول (٧) نتائج المتوسطات والانحرافات المعيارية ومعامل الجودة لتقييم العينات المنفذة تبعاً لـ (أسس وعناصر التصميم) وفقاً لآراء المتخصصين

الترتيب	معامل الجودة	الانحراف المعياري	المتوسط	الكثافة	الخيط	الخامة	الحقيبة
14	64.85	4.39	21.40	١ فتلة	قطن	خيش	1
12	67.88	4.22	22.40	٢ فتلة			2
19	60.61	4.30	20.00	٣ فتلة			3
13	66.67	2.92	22.00	١ فتلة	إكريليك		4
17	62.42	4.62	20.60	٢ فتلة			5
22	54.55	3.00	18.00	٣ فتلة			6
21	56.97	5.85	18.80	١ فتلة	حرير صناعي		7
6	81.21	1.48	26.80	٢ فتلة			8
9	73.94	2.61	24.40	٣ فتلة			9
7	80.61	1.82	26.60	١ فتلة	قطن	10	
1	95.76	1.34	31.60	٢ فتلة		11	
3	89.70	2.07	29.60	٣ فتلة		12	
4	87.27	1.92	28.80	١ فتلة	إكريليك	13	
2	91.52	2.05	30.20	٢ فتلة		14	
5	84.85	2.83	28.00	٣ فتلة		15	
11	69.09	3.96	22.80	١ فتلة	حرير صناعي	16	
10	73.33	3.11	24.20	٢ فتلة		17	
8	76.36	1.48	25.20	٣ فتلة		18	
11	69.09	2.28	22.80	١ فتلة	قطن	19	
8	76.36	0.45	25.20	٢ فتلة		20	
15	63.03	5.85	20.80	٣ فتلة		21	
12	67.88	0.89	22.40	١ فتلة	إكريليك	22	
12	67.88	0.89	22.40	٢ فتلة		23	
20	58.18	6.38	19.20	٣ فتلة		24	
18	61.21	1.92	20.20	١ فتلة	حرير صناعي	25	
18	61.21	2.59	20.20	٢ فتلة		26	
16	63.03	2.59	20.80	٣ فتلة		27	



شكل (٣) معاملات الجودة لتقييم العينات المنفذة تبعاً لـ (أسس وعناصر التصميم) وفقاً لأراء المتخصصين

يتضح من الجدول (٧) والشكل (٣): أن أفضل عينة رقم (١١) في تحقيق أسس وعناصر التصميم وفقاً لأراء المتخصصين من خامة البلاستيك، و خيط القطن وكثافة ٣ فتل، بينما كانت أقل عينة رقم (٦) بخامة الخيش، وخيط إكريليك، وكثافة ٣ فتل ، وبالتالي يمكن قبول هذا الفرض ، وكانت نتائج البحث مع (وسام مصطفى ، ٢٠١١) حول إتباع أسس وعناصر التصميم في تنفيذ حقائب اليد بينما اختلفت معها في تنفيذ الحقائب من خلال اعادة تدوير الملابس كما اتفقت الدراسة مع (رشا عباس وآخرون ، ٢٠١٤) في تنفيذ حقائب اليد ولكن من التريكو اليدوي .

الفرض الثاني: توجد فروق دالة إحصائياً بين متوسطات تقييم العينات المنفذة تحت الدراسة في تحقيق النواحي الوظيفية تبعاً لأراء المتخصصين.

جدول (٨) متوسطات تقييم العينات المنفذة تبعاً لـ (الجانب الوظيفي) وفقاً لأراء المتخصصين (الخيش)

حريير صناعي			إكريليك			قطن			الخامة
٣	٢	١	٣	٢	١	٣	٢	١	
فتلة	فتلة	فتلة	فتلة	فتلة	فتلة	فتلة	فتلة	فتلة	كثافة الخيط
(٩)	(٨)	(٧)	(٦)	(٥)	(٤)	(٣)	(٢)	* (١)	المؤشرات
23	22	16	14	17	18	20	21	20	الدقة والوضوح في الوحدة المستخدمة.
31	31	28	20	21	21	17	16	16	جودة الخامة والملمس والمظهرية للعينة المنفذة.
32	30	26	12	12	15	15	16	15	سهولة الاستخدام والعناية.
32	30	28	15	17	17	15	15	14	المتانة عند الاستعمال.
31	31	29	14	16	16	12	12	12	سهولة تنفيذ منتجات متنوعة.

*رقم العينة

جدول (٩) متوسطات تقييم العينات المنفذة تبعاً لـ (الجانب الوظيفي) وفقاً لأراء المتخصصين (البلاستيك)

حرير صناعي			إكريليك			قطن			الخامة
٣ فتلة	٢ فتلة	١ فتلة	٣ فتلة	٢ فتلة	١ فتلة	٣ فتلة	٢ فتلة	١ فتلة	كثافة الخيط
(١٨)	(١٧)	(١٦)	(١٥)	(١٤)	(١٣)	(١٢)	(١١)	(١٠)	المؤشرات
26	26	26	29	29	29	26	29	26	الدقة والوضوح في الوحدة المستخدمة.
25	25	23	27	31	29	24	29	23	جودة الخامة والملمس والمظهرية للعيونة المنفذة.
22	22	22	30	30	30	27	30	27	سهولة الاستخدام والعناية.
25	25	23	33	33	30	32	31	28	المتانة عند الاستعمال.
22	22	20	33	33	33	32	33	31	سهولة تنفيذ منتجات متنوعة.

جدول (١٠) متوسطات تقييم العينات المنفذة تبعاً لـ (الجانب الوظيفي) وفقاً لأراء المتخصصين (بيتاين)

حرير صناعي			إكريليك			قطن			الخامة
٣ فتلة	٢ فتلة	١ فتلة	٣ فتلة	٢ فتلة	١ فتلة	٣ فتلة	٢ فتلة	١ فتلة	كثافة الخيط
(٢٧)	(٢٦)	(٢٥)	(٢٤)	(٢٣)	(٢٢)	(٢١)	(٢٠)	(١٩)	المؤشرات
21	21	21	25	23	23	25	24	24	الدقة والوضوح في الوحدة المستخدمة.
18	18	19	24	24	22	24	22	22	جودة الخامة والملمس والمظهرية للعيونة المنفذة.
20	20	20	26	20	20	25	22	22	سهولة الاستخدام والعناية.
22	21	22	27	23	23	28	25	23	المتانة عند الاستعمال.
22	22	20	25	24	22	23	21	21	سهولة تنفيذ منتجات متنوعة.

للتحقق من هذا الفرض تم حساب تحليل التباين لمتوسط تقييم العينات المنفذة تبعاً للجانب الوظيفي وفقاً لأراء المتخصصين والجدول (١١) يوضح ذلك.

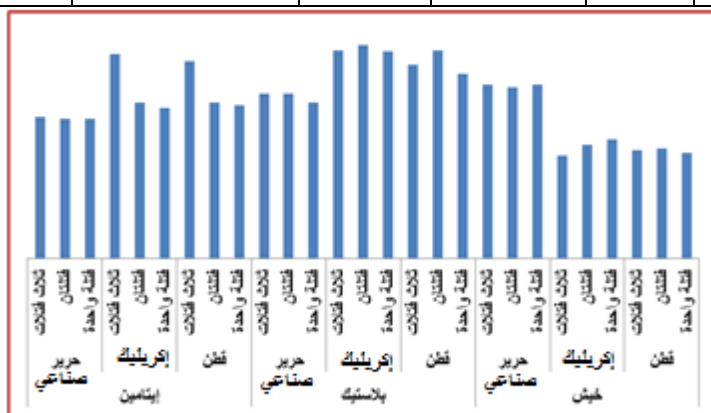
جدول (١١) تحليل التباين لمتوسط تقييم العينات المنفذة تبعاً للجانب الوظيفي وفقاً لأراء المتخصصين

الدالة	قيمة "ف"	متوسط المربعات	درجة الحرية	مجموع المربعات	مصدر التباين
.000	19.760	131.074	26	3407.926	بين المجموعات
		6.633	108	716.400	داخل المجموعات
			134	4124.326	الكلية

يلاحظ من نتائج جدول (١١) وجود فروق بين نتائج تقييم العينات المنفذة تبعاً للجانب الوظيفي وفقاً لأراء المتخصصين حيث كانت قيمة ف (19.76) وهي قيمة دالة إحصائية عند مستوي معنوية (٠,٠١) ويوضح جدول (١٢) نتائج المتوسطات والانحرافات المعيارية ومعامل الجودة.

جدول (١٢) نتائج المتوسطات والانحرافات المعيارية ومعامل الجودة لتقييم العينات المنفذة تبعاً لـ (الجانب الوظيفي) وفقاً لأراء المتخصصين

الترتيب	معامل الجودة	الانحراف المعياري	المتوسط	الكثافة	الخيط	الخامة	الحقيبة
20	46.67	2.97	15.40	١ فتلة	قطن	خيش	1
18	48.48	3.24	16.00	٢ فتلة			2
19	47.88	2.95	15.80	٣ فتلة			3
16	52.73	2.30	17.40	١ فتلة	إكريليك		4
17	50.30	3.21	16.60	٢ فتلة			5
21	45.45	3.00	15.00	٣ فتلة			6
8	76.97	5.37	25.40	١ فتلة	حرير صناعي		7
9	75.76	1.87	25.00	٢ فتلة			8
8	76.97	1.14	25.40	٣ فتلة			9
7	81.82	2.92	27.00	١ فتلة	قطن	بلاستيك	10
2	92.12	1.67	30.40	٢ فتلة			11
6	85.45	3.63	28.20	٣ فتلة			12
3	91.52	1.64	30.20	١ فتلة	إكريليك		13
1	94.55	1.79	31.20	٢ فتلة			14
2	92.12	2.61	30.40	٣ فتلة			15
11	69.09	2.17	22.80	١ فتلة	حرير صناعي		16
10	72.73	1.87	24.00	٢ فتلة			17
10	72.73	1.87	24.00	٣ فتلة			18
12	67.88	1.14	22.40	١ فتلة	قطن	إيتامين	19
11	69.09	1.64	22.80	٢ فتلة			20
5	87.27	3.83	28.80	٣ فتلة			21
13	66.67	1.22	22.00	١ فتلة	إكريليك		22
11	69.09	1.64	22.80	٢ فتلة			23
4	90.30	3.83	29.80	٣ فتلة			24
15	61.82	1.14	20.40	١ فتلة	حرير صناعي		25
15	61.82	1.52	20.40	٢ فتلة			26
14	62.42	1.67	20.60	٣ فتلة			27



شكل (٤) معامل الجودة لتقييم العينات المنفذة تبعاً لـ (الجانب الوظيفي) وفقاً لأراء المتخصصين

يتضح من جدول (١٢) والشكل (٤) : أن أفضل عينة رقم (١٤) في تحقيق الجانب الوظيفي وفقاً لآراء المتخصصين من خامة البلاستيك، وخيط إكريليك، وكثافة ٢ فتلة ، بينما كانت أقل عينة رقم (٦) بخامة الخيش، وخيط إكريليك، وكثافة ٣ فتلة وبالتالي يمكن قبول هذا الفرض، حيث كان للجانب الوظيفي تأثير كبير على نتائج الدراسة (رشا عباس ، ٢٠١٦).
الفرض الثالث: توجد فروق دالة إحصائياً بين متوسطات تقييم العينات المنفذة تحت الدراسة في تحقيق النواحي الابتكارية و الجمالية تبعاً لآراء المتخصصين

جدول (١٣) متوسطات تقييم العينات المنفذة تبعاً لـ (الجانب الابتكاري والجمالي) وفقاً لآراء المتخصصين (الخيش)

الخامة			قطن			إكريليك			حرير صناعي
١	٢	٣	١	٢	٣	١	٢	٣	فتلة
١٤	١٤	١٤	١٨	١٨	١٨	١٧	١٧	١٧	فتلة
١٧	١٩	١٥	١٧	١٧	١٧	١٧	١٧	١٧	فتلة
١٢	١٤	١٤	١٤	١٤	١٤	٢٤	٢٤	٢٤	فتلة
١٢	١٤	١١	١٥	١٢	١٢	٢٦	٢٦	٢٦	فتلة
١٤	١٥	١٢	١٥	١٤	١٤	٢٧	٢٧	٢٧	فتلة

*رقم العينة

جدول (١٤) متوسطات تقييم العينات المنفذة تبعاً لـ (الجانب الابتكاري والجمالي) وفقاً لآراء المتخصصين (البلاستيك)

الخامة			قطن			إكريليك			حرير صناعي
١	٢	٣	١	٢	٣	١	٢	٣	فتلة
١٠	١١	١٢	١٣	١٤	١٥	١٦	١٧	١٨	فتلة
٣٢	٣٢	٣٢	٣٢	٣٢	٣٢	٣٢	٣٢	٣٢	فتلة
٣٣	٣٣	٣٣	٣٢	٣٢	٣١	٢٥	٢٥	٢٥	فتلة
٣٢	٣٢	٣٠	٣٠	٢٦	٢٦	٢٦	٢٦	٢٦	فتلة
٣١	٣٢	٣٢	٣١	٣٢	٣٢	١٩	١٩	١٩	فتلة
٢٩	٢٨	٢٩	٣٠	٢٧	٣١	٣١	٣١	٣١	فتلة

جدول (١٥) متوسطات تقييم العينات المنفذة تبعاً لـ (الجانب الابتكاري والجمالي) وفقاً لآراء المتخصصين (ايتامين)

الخامة			قطن			إكريليك			حرير صناعي
كثافة الخيط			١ فتلة	٢ فتلة	٣ فتلة	١ فتلة	٢ فتلة	٣ فتلة	١ فتلة
المؤشرات			(١٩)	(٢٠)	(٢١)	(٢٢)	(٢٣)	(٢٤)	(٢٥)
الابتكار والحدائثة والفردية في العينة المنفذة .			20	20	22	19	21	23	20
التلاقي بين الاصاله والمعاصرة.			19	21	22	22	22	24	18
التماشي مع اتجاهات الموضة.			27	23	23	27	23	27	19
التميز بالمظهر الجيد وال جذاب.			22	23	23	21	22	24	20
التوافق مع الذوق المصري.			24	23	23	22	22	22	19

وللتحقق من هذا الفرض تم حساب تحليل التباين لمتوسط تقييم العينات المنفذة تبعاً للجانب الابتكاري والجمالي وفقاً لآراء المتخصصين والجدول (١٦) يوضح ذلك.

جدول (١٦) تحليل التباين لمتوسط تقييم العينات المنفذة تبعاً للجانب الابتكاري والجمالي وفقاً لآراء المتخصصين

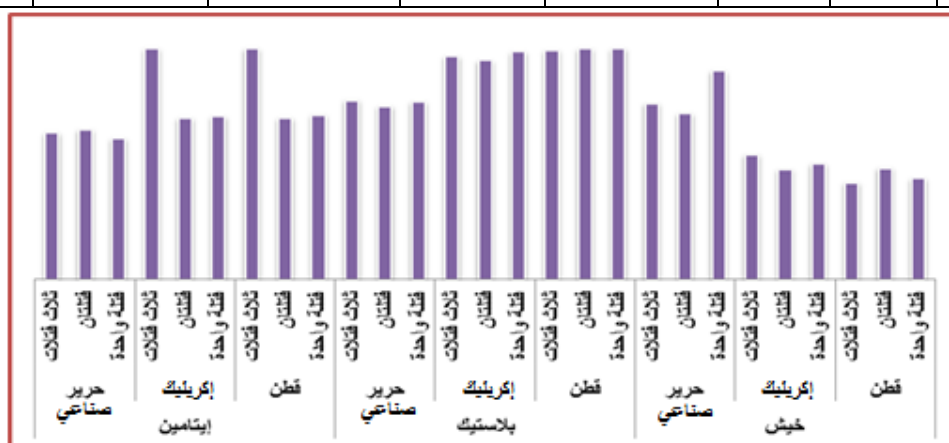
الدالة	قيمة "ف"	متوسط المربعات	درجة الحرية	مجموع المربعات	مصدر التباين
.000	31.539	186.428	26	4847.126	بين المجموعات
		5.911	108	638.400	داخل المجموعات
			134	5485.526	الكلية

يلاحظ من نتائج جدول (١٦) وجود فروق بين نتائج تقييم العينات المنفذة تبعاً للجانب الابتكاري والجمالي وفقاً لآراء المتخصصين حيث كانت قيمة ف (٣١,٥٣) وهي قيمة دالة إحصائياً عند مستوي معنوية (٠,٠١) ويوضح جدول (١٧) نتائج المتوسطات والانحرافات المعيارية ومعامل الجودة.

جدول (١٧) نتائج المتوسطات والانحرافات المعيارية ومعامل الجودة لتقييم العينات المنفذة تبعاً للجانب الابتكاري والجمالي وفقاً لآراء المتخصصين

الترتيب	معامل الجودة	الانحراف المعياري	المتوسط	الكثافة	الخيط	الخامة	الحقيقية
22	41.82	2.05	13.80	١ فتلة	قطن	خيش	1
20	46.06	2.17	15.20	٢ فتلة			2
23	40.00	1.64	13.20	٣ فتلة			3
19	47.88	1.64	15.80	١ فتلة	إكريليك		4
21	45.45	2.45	15.00	٢ فتلة			5
18	51.52	4.58	17.00	٣ فتلة			6
6	86.06	3.91	28.40	١ فتلة	حرير صناعي		7
11	68.48	0.55	22.60	٢ فتلة			8
9	72.73	1.87	24.00	٣ فتلة			9
1	95.15	1.52	31.40	١ فتلة	قطن	بلاستيك	10
1	95.15	1.95	31.40	٢ فتلة			11
2	94.55	1.64	31.20	٣ فتلة			12

3	93.94	1.00	31.00	فتلة ١	إكريليك		13
5	90.30	3.03	29.80	فتلة ٢			14
4	92.12	2.51	30.40	فتلة ٣			15
8	73.33	4.87	24.20	فتلة ١	حرير صناعي		16
10	71.52	3.36	23.60	فتلة ٢			17
7	73.94	3.21	24.40	فتلة ٣			18
12	67.88	3.21	22.40	فتلة ١	قطن		19
14	66.67	1.41	22.00	فتلة ٢			20
1	95.15	1.34	31.40	فتلة ٣			21
13	67.27	2.95	22.20	فتلة ١	إكريليك	إيتامين	22
14	66.67	0.71	22.00	فتلة ٢			23
1	95.15	1.95	31.40	فتلة ٣			24
17	58.18	0.84	19.20	فتلة ١	حرير صناعي		25
15	61.82	0.55	20.40	فتلة ٢			26
16	60.61	0.71	20.00	فتلة ٣			27



شكل (٥) يوضح معامل الجودة لتقييم العينات المنفذة تبعاً للجانب الابتكاري والجمالي وفقاً لأراء المتخصصين

يتضح من جدول (١٧) والشكل (٥) : أن أفضل عينات أرقام (١٠، ١١، ٢١، ٢٤) في تحقيق الجانب الابتكاري والجمالي وفقاً لأراء المتخصصين من خامة البلاستيك والايتامين وخيط القطن وإكريليك علي الترتيب وكثافة (١، ٢، ٣) فتلة ، بينما كانت أقل عينة رقم (٣) بخامة الخيش، وخيط القطن، وكثافة ٣ فتلة وبالتالي يمكن قبول هذا الفرض مما يدل علي أن استخدام خامات مستحدثة في تنفيذ غرز الكنافاه (عبير إبراهيم ومني حامد، ٢٠٠٩) ، (وسام مصطفى، ٢٠١١).

الفرض الرابع : توجد فروق دالة إحصائياً بين تقييم العينات المنفذة تحت الدراسة في تحقيق كل جوانب التقييم تبعاً لأراء المتخصصين.

وللتحقق من هذا الفرض تم حساب تحليل التباين لمتوسط تقييم العينات المنفذة تحت في تحقيق كل جوانب التقييم وفقاً لأراء المتخصصين و جدول (١٨) يوضح ذلك:

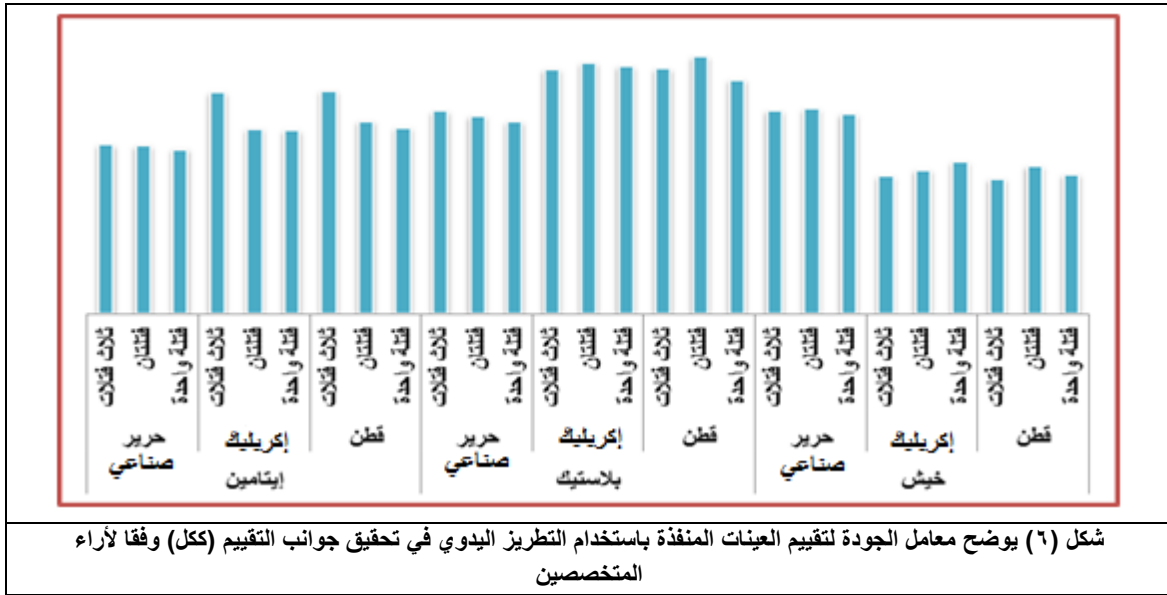
جدول (١٨) تحليل التباين لمتوسط تقييم العينات المنفذة في تحقيق كل جوانب التقييم وفقاً لأراء المتخصصين

الدالة	قيمة "ف"	متوسط المربعات	درجة الحرية	مجموع المربعات	مصدر التباين
.000	27.285	315.754	26	8209.600	بين المجموعات
		11.572	378	4374.400	داخل المجموعات
			404	12584.000	الكلي

يتضح من نتائج جدول (١٨) وجود فروق بين تقييم العينات المنفذة في تحقيق كل جوانب التقييم حيث كانت قيمة ف (27.28) وهي قيمة دالة إحصائياً عند مستوي (٠,٠١) ، ويوضح جدول (١٩) نتائج المتوسطات والانحرافات المعيارية ومعامل الجودة.

جدول (١٩) المتوسطات والانحرافات المعيارية ومعامل الجودة لتقييم العينات المنفذة في تحقيق كل جوانب التقييم وفقاً لأراء المتخصصين

رقم العينة	الخامة	الخيطة	الكثافة	المتوسط	الانحراف المعياري	معامل الجودة	الترتيب
1	خيش	قطن	فتلة واحدة	16.87	4.55	51.11	24
2			فتلتان	17.87	4.53	54.14	22
3			ثلاث فتلات	16.33	4.12	49.49	26
4		إكريليك	فتلة واحدة	18.40	3.48	55.76	21
5			فتلتان	17.40	4.08	52.73	23
6			ثلاث فتلات	16.67	3.58	50.51	25
7		حرير صناعي	فتلة واحدة	24.20	6.29	73.33	12
8			فتلتان	24.80	2.21	75.15	9
9			ثلاث فتلات	24.60	1.92	74.55	10
10	بلاستيك	قطن	فتلة واحدة	28.33	3.02	85.86	6
11			فتلتان	31.13	1.64	94.34	1
12			ثلاث فتلات	29.67	2.72	89.90	4
13		إكريليك	فتلة واحدة	30.00	1.73	90.91	3
14			فتلتان	30.40	2.26	92.12	2
15			ثلاث فتلات	29.60	2.72	89.70	5
16		حرير صناعي	فتلة واحدة	23.27	3.61	70.51	14
17			فتلتان	23.93	2.66	72.53	13
18			ثلاث فتلات	24.53	2.20	74.34	11
19	إيتامين	قطن	فتلة واحدة	22.53	2.20	68.28	15
20			فتلتان	23.33	1.84	70.71	14
21			ثلاث فتلات	27.00	6.02	81.82	7
22		إكريليك	فتلة واحدة	22.20	1.78	67.27	17
23			فتلتان	22.40	1.12	67.88	16
24			ثلاث فتلات	26.80	6.95	81.21	8
25		حرير صناعي	فتلة واحدة	19.93	1.39	60.40	20
26			فتلتان	20.33	1.63	61.62	19
27			ثلاث فتلات	20.47	1.73	62.02	18



يتضح من جدول (١٩) وشكل (٦) أن أفضل عينة رقم (١١) في تحقيق كل جوانب التقييم وفقاً لآراء المتخصصين من خامة البلاستيك، وخيط القطن، وكثافة ٢ فتلة، بينما كانت أقل عينة رقم (٣) من خامة الخيش، وخيط القطن، وكثافة ٣ فتلة، وفي ضوء ذلك تم قبول الفرض الرابع من فروض البحث بوجود فروق بين المتخصصين في تحقيق كل جوانب التقييم للعينات المنفذة.

الفرض الخامس: توجد فروق دالة إحصائياً بين الخامات المستخدمة لتنفيذ العينات تبعاً لآراء المتخصصين. وللتحقق من هذا الفرض تم حساب تحليل التباين لمتوسط خامات أقمشة العينات المنفذة وفقاً لآراء المتخصصين ويتضح ذلك من جدول (٢٠).

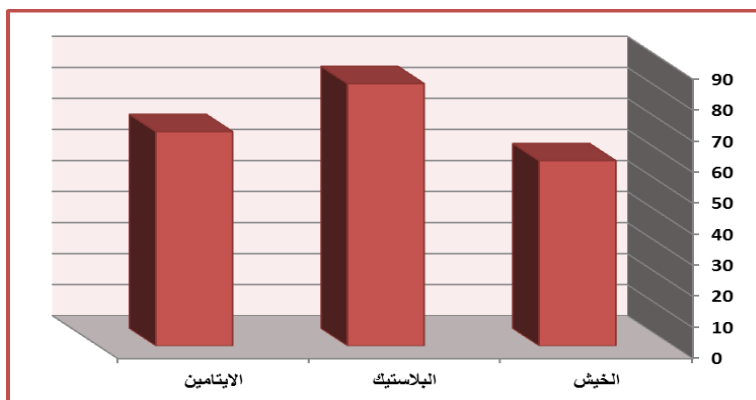
جدول (٢٠) تحليل التباين لمتوسط خامات أقمشة العينات المنفذة وفقاً لآراء المتخصصين

الدالة	قيمة "ف"	متوسط المربعات	درجة الحرية	مجموع المربعات	مصدر التباين
.000	116.622	2310.252	2	4620.504	بين المجموعات
		19.810	402	7963.496	داخل المجموعات
			404	12584.000	الكلية

يلاحظ من نتائج جدول (٢٠) وجود فروق دالة إحصائياً بين خامات الأقمشة المستخدمة في تنفيذ العينات وفقاً لآراء المتخصصين حيث كانت قيمة ف (116.62) مما يدل على استخدام خامات جديدة كان له تأثير كبير عند التنفيذ ويمكن حساب المتوسطات والانحرافات المعيارية ومعامل الجودة من خلال جدول (٢١).

جدول (٢١) المتوسطات والانحرافات المعيارية ومعامل الجودة لخامات أقمشة العينات المنفذة وفقاً لآراء المتخصصين

الترتيب	معامل الجودة	الانحراف المعياري	المتوسط	الخامات المستخدمة
3	59.64	5.26	19.68	الخيش
1	84.47	3.84	27.87	البلاستيك
2	69.02	4.13	22.78	الايثامين



شكل (٧) يوضح معامل الجودة لخامات أقمشة العينات المنفذة وفقاً لآراء المتخصصين.

يتضح من الجدول (٢١) والشكل (٧) أن أفضل الخامات المستخدمة العينات المنفذة كانت: البلاستيك ثم الايثامين يليه الخيش، وبالتالي يمكن قبول هذا الفرض كأحد فروض البحث.

الفرض السادس توجد فروق دالة إحصائية بين الخيوط المستخدمة في تنفيذ العينات تبعاً لآراء المتخصصين. وللتحقق من هذا الفرض تم حساب تحليل التباين للخيوط المستخدمة في تنفيذ العينات وفقاً لآراء المتخصصين ويتضح ذلك من جدول (٢٢).

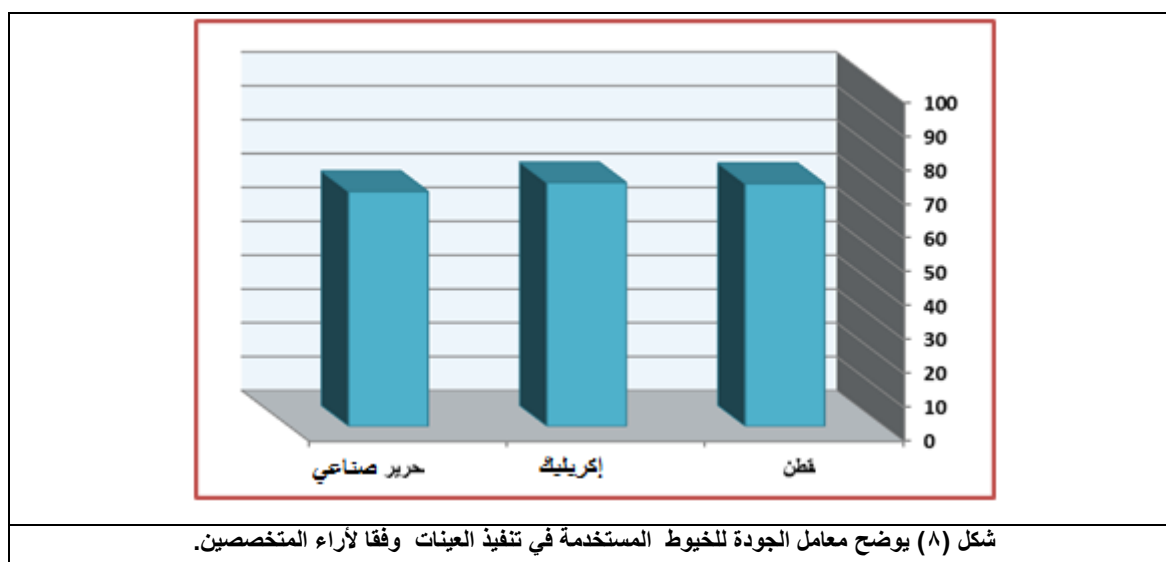
جدول (٢٢) تحليل التباين لمتوسط الخيوط المستخدمة في تنفيذ العينات وفقاً لآراء المتخصصين

الدالة	قيمة "ف"	متوسط المربعات	درجة الحرية	مجموع المربعات	مصدر التباين
.374	.985	30.689	2	61.378	بين المجموعات
		31.151	402	12522.622	داخل المجموعات
			404	12584.000	الكلية

يتضح من جدول (٢٢) عدم وجود فروق معنوية بين خيوط التطريز المستخدمة في تنفيذ العينات وفقاً لآراء المتخصصين حيث كانت قيمة ف (0.374) وهي قيمة غير دالة، ويمكن حساب المتوسطات والانحرافات المعيارية ومعامل الجودة من خلال جدول (٢٣).

جدول (٢٣) المتوسطات والانحرافات المعيارية ومعامل الجودة لخيوط التطريز المستخدمة في تنفيذ العينات وفقاً لآراء المتخصصين

الترتيب	معامل الجودة	الانحراف المعياري	المتوسط	خيوط التطريز للعينات
2	71.74	6.47	23.67	قطن
1	72.01	6.28	23.76	إكريليك
3	69.38	3.49	22.90	حرير صناعي



شكل (٨) يوضح معامل الجودة للخیوط المستخدمة في تنفيذ العينات وفقاً لأراء المتخصصين.

يتضح من جدول (٢٣) وشكل (٨) أن: خيط إكريليك هو أفضل الخیوط في تنفيذ عينات البحث وفقاً لأراء المحكمين يلية خيط القطن ثم خيط الحرير الصناعي ، ونظراً لعدم وجود فروق دالة إحصائياً بين خیوط التطريز لذا يمكن رفض هذا الفرض وقبول الفرض البديل الذي ينص علي عدم وجود فروق دالة إحصائياً بين خیوط التطريز المستخدمة في تنفيذ العينات المنفذة تحت الدراسة وفقاً لأراء المحكمين .

الفرض السابع: توجد فروق دالة إحصائياً بين كثافات الخیوط المستخدمة في تنفيذ العينات تبعاً لأراء المتخصصين. للتحقق من صحة هذا الفرض تم حساب تحليل التباين لمتوسط كثافات الخیوط المستخدمة في تنفيذ العينات وفقاً لأراء المتخصصين و جدول (٢٤) يوضح ذلك:

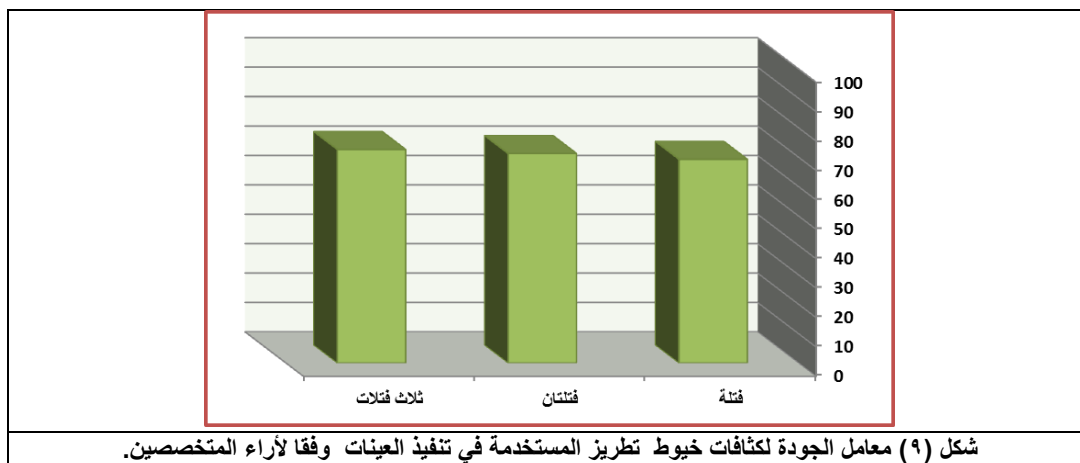
جدول (٢٤) تحليل التباين لمتوسط كثافات الخیوط المستخدمة في تنفيذ العينات وفقاً لأراء المتخصصين

الدالة	قيمة "ف"	متوسط المربعات	درجة الحرية	مجموع المربعات	مصدر التباين
.264	1.337	41.563	2	83.126	بين المجموعات
		31.097	402	12500.874	داخل المجموعات
			404	12584.000	الكلية

يتضح من نتائج جدول (٢٤) عدم وجود فروق بين كثافات الخیوط المستخدمة في تنفيذ العينات حيث كانت قيمة ف (1.33) وهي قيمة غير دالة إحصائياً ، ويوضح جدول (٢٥) المتوسطات والانحرافات المعيارية ومعامل الجودة .

جدول (٢٥) المتوسطات والانحرافات المعيارية ومعامل الجودة لكثافات خیوط التطريز المستخدمة في تنفيذ العينات وفقاً لأراء المتخصصين

الترتيب	معامل الجودة	الانحراف المعياري	المتوسط	كثافات الخیوط
3	69.27	5.27	22.86	١ فتلة
2	71.25	5.27	23.51	٢ فتلة
1	72.62	6.14	23.96	٣ فتلة



يتضح من جدول (٢٥) وشكل (٩) أن أفضل كثافة للخيوط المستخدمة في تنفيذ العينات هي ٣ فتلة يليها ٢ فتلة ثم ١ فتلة وبالتالي يمكن رفض هذا الفرض من فروض البحث وقبول الفرض البديل والذي ينص علي: لا توجد فروق دالة إحصائية بين كثافات الخيوط المستخدمة في تنفيذ العينات وفقاً لآراء المتخصصين. من خلال النتائج السابقة توصلت الباحثتان إلي اختيار أفضل النتائج وتنفيذ حقائب اليد ويوضح جدول (٢٦) أشكال الحقائب التي تم تنفيذها مع التوصيف.

جدول (٢٦) توصيف الحقائب المنفذة والتكلفة والسعر المقترح للبيع

م	شكل الحقيبة	التوصيف
١		حقيبة يد منفذه باتجاه رأسي بألوان علم مصر . أبعاد الحقيبة : ١٠*٢٠*١٨ سم مبطنة من الداخل بقماش بطانة من الجوخ أسود مزودة بقفل وسلسلة. نوع الخيط - الكثافة: قطن- ٣ فتلة
		السعر المقترح للبيع
		٩٢
		تكلفة الحقيبة
		٦٢
٢		حقيبة يد منفذه بزاوية ٤٥° بألوان علم مصر . مقاس الحقيبة : ٦*٢٦*١٥ سم مبطنة من الداخل بقماش بطانة من الجوخ أسود. مزودة بقفل وسلسلة. نوع الخيط - الكثافة: قطن - ٢ فتلة
		السعر المقترح للبيع
		٧٦
		تكلفة الحقيبة
		٥١
٣		حقيبة يد منفذه بتصميم هندسي بألوان علم مصر . مقاس الحقيبة : ٨*٢٣*١٨ سم مبطنة من الداخل بقماش بطانة من الجوخ أسود. مزودة بقفل وسلسلة. نوع الخيط -الكثافة: قطن - ٢ فتلة
		السعر التقريبي للبيع
		٨٥
		تكلفة الحقيبة
		٦٠

<p>حقيبة يد منفذه بخطوط طولية بألوان علم مصر . مقاس الحقيبة : ١٠*٢١*١٦ سم مبطنة من الداخل بقماش بطانة من الجوخ أسود. مزودة بقفل وسلسلة وزوايا معدنية. نوع الخيط - الكثافة: قطن - ٣ فتلة</p>		<p>٤</p>
<p>السعر التقريبي للبيع</p>	<p>تكلفة الحقيبة</p>	
<p>حقيبة يد منفذه بتصميم هندسي بألوان علم مصر . أبعاد الحقيبة : ١٥*٢٢*١٠ سم مبطنة من الداخل بقماش بطانة من الجوخ أسود، مزودة بقفل وسلسلة نوع الخيط - الكثافة: قطن - ٢ فتلة</p>		<p>٥</p>
<p>السعر التقريبي للبيع</p>	<p>تكلفة الحقيبة</p>	
<p>حقيبة يد منفذه بتصميم هندسي بخطوط أفقية بألوان علم مصر . أبعاد الحقيبة : ٧*٣٠*٢٣ سم مبطنة من الداخل بقماش بطانة من الجوخ أسود، مزودة بقفل وسلسلة نوع الخيط - الكثافة: إكريليك - ٢ فتلة</p>		<p>٦</p>
<p>السعر التقريبي للبيع</p>	<p>تكلفة الحقيبة</p>	
<p>حقيبة يد منفذه بتصميم هندسي على شكل حرف U بألوان علم مصر . أبعاد الحقيبة : ٩*٢٥*٢٤ سم مبطنة من الداخل بقماش بطانة من الجوخ أسود، مزودة بقفل وسلسلة ودلاية. نوع الخيط - الكثافة: إكريليك - ٢ فتلة</p>		<p>٧</p>
<p>السعر التقريبي للبيع</p>	<p>تكلفة الحقيبة</p>	
<p>حقيبة يد منفذه بتصميم هندسي مبتكر بألوان علم مصر . أبعاد الحقيبة : ٩*٢٢*١٨ سم مبطنة من الداخل بقماش بطانة من الجوخ أسود، مزودة بقفل وسلسلة ودلاية. نوع الخيط - الكثافة: إكريليك - ٣ فتلة</p>		<p>٨</p>
<p>١١٠</p>	<p>٨٠</p>	
<p>بورتفيه منفذه بتصميم في اتجاه الورد بألوان علم مصر . الأبعاد : ٨*٣١*١٦ سم مبطنة من الداخل بقماش بطانة من الجوخ أسود، مزودة بقفل وكرة من الفرو. نوع الخيط - الكثافة: إكريليك - ٣ فتلة</p>		<p>٩</p>
<p>السعر التقريبي للبيع</p>	<p>تكلفة الحقيبة</p>	

١٠٠	٦٩		
<p>حقيبة يد منمفة بتصميم هندسي علي شكل حرف U بألوان علم مصر . أبعاد الحقيبة : ١٨*٢٦*٧ مبطنة من الداخل بقماش بطانة من الجوخ أسود، مزودة بقفل وسلسلة . نوع الخيط - الكثافة: إكربليك - ٢ فتلة</p>			١٠
السعر التقريبي للبيع	تكلفة الحقيبة		
٨٦	٥٦		
<p>حقيبة يد منمفة بتصميم بالدمج بين الخطوط الطولية والعرضية بألوان علم مصر . أبعاد الحقيبة : ١٨*٢٤*٥ سم مبطنة من الداخل بقماش بطانة من الجوخ أسود، مزودة بقفل وسلسلة . نوع الخيط - الكثافة: إكربليك - ١ فتلة</p>			١١
السعر التقريبي للبيع	تكلفة الحقيبة		
١٠٠	٧٠		
<p>حقيبة يد منمفة بتصميم في اتجاه الورد بألوان علم مصر . أبعاد الحقيبة : ١٩*٢٥*٦ سم مبطنة من الداخل بقماش بطانة من الجوخ أسود، مزودة بقفل وسلسلة . نوع الخيط - الكثافة: إكربليك - ١ فتلة</p>			١٢
السعر التقريبي للبيع	تكلفة الحقيبة		
١٠٠	٧٠		

ثانياً : استبيان تقييم المتخصصين للحقائب المنمفة:

تم إعداد استبيان موجه للمتخصصين في مجال الملابس والنسيج - لتحكيم الحقائب المنمفة من قبل الباحثان واشتمل الاستبيان علي تقييم عدد (١٢) حقيبة من خلال محورين:

المحور الأول: الجانب الوظيفي وأشتمل علي عدد (٥) عبارات.

المحور الثاني: الجانب التسويقي وأشتمل علي عدد (٥) عبارات.

استخدم ميزان تقدير ثلاثي المستويات بحيث تعطي الاجابة ملائم (٣ درجات) وملائم إلي حد ما (٢ درجة)، غير ملائم (١ درجة) .

صدق محتوى الاستبيان: صدق المتخصصين:

للتحقق من صدق محتوى الاستبيان تم عرضه في صورته المبدئية علي مجموعة من المتخصصين من أساتذة الملابس والنسيج وعددهم ١١ محكم ملحق (١) للحكم علي مدي مناسبة كل عبارة للمحور الخاص به، وكذلك صياغة العبارات وتحديد وأضافة أي عبارات مقترحة، وقد تم التعديل بناء علي آراء المتخصصين ليصبح الشكل النهائي له ملحق (٢)

الصدق باستخدام الاتساق الداخلي بين الدرجة الكلية لكل محور والدرجة الكلية للاستبيان:
تم حساب الصدق باستخدام الاتساق الداخلي وذلك بحساب معامل ارتباط بيرسون بين الدرجة الكلية لكل محور والدرجة الكلية للاستبيان، والجدول (٢٧) يوضح ذلك:

جدول (٢٧): قيم معاملات الارتباط بين درجة كل محور ودرجة الاستبيان

الارتباط	المحور
0.853**	الجانب الوظيفي
0.834**	الجانب التسويقي

**دالة عند مستوي ٠,٠١

يتضح من الجدول السابق أن معاملات الارتباط كلها دالة عند مستوي (٠,٠١)، وبالتالي يمكن القول أن هناك اتساق داخليا بين المحاور المكونة للاستبيان، كما انه يقاس بالفعل ما وضع لقياسه، مما يدل علي صدق محاور الاستبيان.

ثبات الاستبيان

تم حساب الثبات عن طريق: معامل ألفا كرونباخ

جدول (٢٨): قيم معامل الثبات لمحاور الاستبيان

معامل ألفا	المحور
0.834**	الجانب الوظيفي
0.836**	الجانب التسويقي
0.835**	ثبات الاستبيان ككل

يتضح من الجدول السابق أن جميع قيم معاملات الثبات لكل محور من محاور التقييم والمحاور (ككل) دالة عند مستوي (٠,٠١) مما يدل علي ثبات الاستبيان.

ثالثاً : استبيان تقييم حقائب اليد وفقاً لآراء المستهلكات : قامت الباحثتان بإعداد استبيان لاستطلاع آراء المستهلكات في الحقائب المنفذة ، واشتمل الاستبيان علي عدد (١٠) عبارات، وتم استخدام ميزان تقدير ثلاثي المستويات بحيث تعطي الاجابة ملائم علي (٣ درجات) وملائم إلي حد ما (٢ درجة)، وغير ملائم (١ درجة)، وكانت الدرجة الكلية للاستبيان (٣٠) درجة

صدق محتوى الاستبيان: صدق المحكمين:

ويقصد به قدرة الاستبيان علي قياس ما وضع لقياسه. وللتحقق من صدق محتوى الاستبيان تم عرضه في صورته المبدئية علي مجموعة من المحكمين من أساتذة التخصص ب مجال الملابس والنسيج، وذلك لأبداء الرأي في محتواه ومدى توافر النقاط التالية: صياغة العبارات ومدى صلاحيتها للحكم علي التصميمات المنفذة.

الصدق باستخدام الاتساق الداخلي بين درجة كل عبارة والدرجة الكلية للاستبيان:
تم حساب الصدق باستخدام الاتساق الداخلي وذلك بحساب معامل ارتباط بيرسون بين درجة كل عبارة، والدرجة الكلية للاستبيان، والجدول التالي يوضح ذلك:

جدول (٢٩) قيم معاملات الارتباط بين درجة كل عبارة ودرجة الاستبيان

الارتباط	العبارة
0.945**	تتميز الحقيبة بجودة التشطيب.
0.993**	تساير الحقيبة خطوط الموضة والذوق العام.
0.964**	ارغب في حمل الحقيبة.
0.904**	يتناسب سعر الحقيبة مع القدرة الشرائية لي.
0.995**	يتميز تصميم الحقيبة بانسجام وتناسق ألوانها.
0.9343**	تستخدم الحقيبة في مناسبات مختلفة.
0.9964**	يناسب تصميم الحقيبة فئات عمرية مختلفة.
0.9644**	تتميز الحقيبة بسهولة الاستخدام والعناية.
0.946**	حجم الحقيبة مناسب لاستخداماتي.
0.967**	تمتاز بالانفراد والتميز عن الحقائب المتاحة بالاسواق.

يتضح من جدول (٢٩) أن معاملات الارتباط كلها دالة عند مستوي ٠,٠١ ، وبذلك يمكن القول أن هناك اتساق داخليا بين العبارات المكونة للاستبيان، ، مما يدل علي صدق وتجانس محاور الاستبيان.

ثبات الاستبيان

يقصد به دقة الاختبار في القياس والملاحظة، وعدم تناقضه ، واتساقه واطراد مع المعلومات عن سلوك المفحوص، وهو النسبة بين تباين الدرجة علي المقياس التي تشير إلي الأداء الفعلي للمفحوص، وتم حساب الثبات عن طريق معامل ألفا كرونباخ وطريقة التجزئة النصفية.

جدول (٣٠) قيم معامل الثبات لمحاور الاستبيان

معامل ألفا	التجزئة النصفية	ثبات الاستبيان ككل
0.904**	0.883** - 0.925**	

تم حساب ثبات الاستبيان بمعامل ارتباط ألفا حيث كانت قيمته ٠,٩٠٤ وهي قيمة دلالة عند مستوي ٠,٠١ ، و تم حساب التجزئة النصفية وكانت القيمة ٠,٨٨٣ - ٠,٩٢٥ وهي قيمة ذات دلالة عند مستوي ٠,٠١ مما يؤكد علي ثبات الاستبيان بدرجة كبيرة.

مناقشة الفروض والنتائج وتفسيرها:

أولاً: نتائج استبيان تقييم حقائب اليد المنفذة

الفرض الثامن: توجد فروق دالة إحصائياً بين محاور تقييم حقائب اليد المنفذة تبعاً لآراء المتخصصين.

جدول (٣١) متوسطات تقييمات المتخصصين لمحاور تقييم حقائب اليد المنفذة

المحور	البند	(١)*	(٢)	(٣)	(٤)	(٥)	(٦)	(٧)	(٨)	(٩)	(١٠)	(١١)	(١٢)
الوظيفي	١	33	27	29	29	33	33	32	31	29	31	30	30
	٢	32	30	30	31	33	32	33	29	29	29	32	30
	٣	33	31	32	32	32	33	31	30	30	33	33	32
	٤	33	33	33	32	32	30	29	31	33	33	32	33
	٥	32	28	29	29	31	30	27	32	32	29	29	29
التسويقي	١	32	33	33	29	29	29	29	32	31	31	31	32
	٢	33	33	32	32	29	28	33	32	32	32	33	32
	٣	33	33	33	33	32	33	31	33	33	33	33	32
	٤	31	29	28	29	30	30	30	32	32	31	30	28
	٥	32	29	31	31	32	32	33	32	32	30	30	33

وللتحقق من هذا الفرض تم حساب تحليل التباين لمتوسط تقييم حقائب اليد المنفذة في تحقيق كل جوانب التقييم وفقاً لآراء المتخصصين وجدول (٣٢) يوضح ذلك:

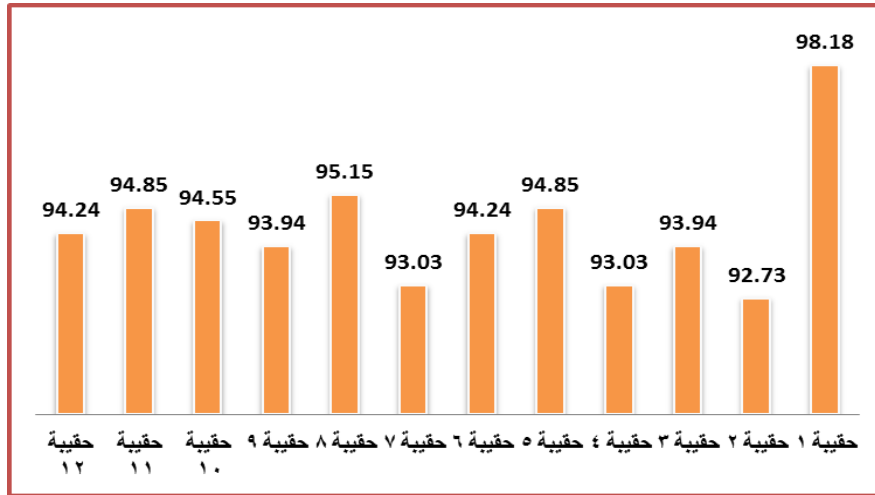
جدول (٣٢) تحليل التباين لمتوسط تقييم حقائب اليد المنفذة في تحقيق كل جوانب التقييم وفقاً لآراء المتخصصين

الدالة	قيمة "ف"	متوسط المربعات	درجة الحرية	مجموع المربعات	مصدر التباين
.642	.798	2.209	11	24.300	بين المجموعات
		2.769	108	299.000	داخل المجموعات
			119	323.300	الكلية

يتضح من نتائج جدول (٣٢) عدم وجود فروق دالة إحصائياً بين تقييم حقائب اليد المنفذة في تحقيق كل جوانب التقييم وفقاً لآراء المتخصصين ، حيث كانت قيمة ف (.78) ، وتم حساب المتوسطات والانحرافات المعيارية ومعامل الجودة وجدول (٣٣) يوضح ذلك.

جدول (٣٣) المتوسطات والانحرافات المعيارية ومعامل الجودة لتقييم حقائب اليد المنفذة في تحقيق كل جوانب التقييم وفقاً لآراء المتخصصين

الترتيب	معامل الجودة	الانحراف المعياري	المتوسط	الحقيقية
1	98.18	0.70	32.40	1
8	92.73	2.32	30.60	2
6	93.94	1.89	31.00	3
7	93.03	1.57	30.70	4
3	94.85	1.49	31.30	5
5	94.24	1.91	31.10	6
7	93.03	1.95	30.70	7
2	95.15	1.17	31.40	8
6	93.94	1.63	31.00	9
4	94.55	1.55	31.20	10
3	94.85	1.49	31.30	11
5	94.24	1.73	31.10	12



شكل (١٠) معامل الجودة لتقييم حقائب اليد المنفذة في تحقيق كل جوانب التقييم وفقا لأراء المتخصصين

يتضح من جدول (٣٣) وشكل (١٠) أن: أفضل حقيبة يد في تحقيق كل جوانب التقييم وفقا لأراء المتخصصين رقم (١) وأقل حقيبة يد رقم (٢) وبناءً عليه يمكن رفض الفرض الثامن من فروض البحث مما يدل على تفوق الكنفاه البلاستيك في تحقيق أهداف البحث ، دراسة (عبير ابراهيم و منى عزت ، ٢٠٠٩). (رشا عباس وآخرون ، ٢٠١٦).

الفرض التاسع : توجد فروق دالة إحصائية بين تقييم الحقائب المنفذة في تحقيق كل جوانب التقييم تبعاً لأراء المتخصصين.

وللتحقق من هذا الفرض تم حساب اختبار "ت" لمحاور تقييم حقائب اليد المنفذة وفقا لأراء المتخصصين و جدول (٣٤) يوضح ذلك:

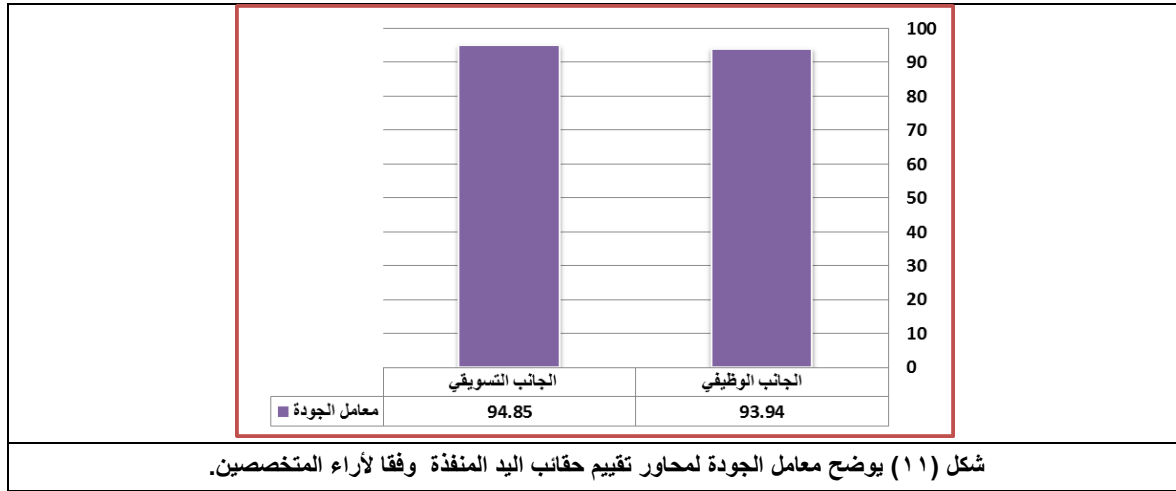
جدول (٣٤) اختبار "ت" لدلالة الفروق بين متوسطي محاور تقييم حقائب اليد المنفذة وفقا لأراء المتخصصين

محوري التقييم	المتوسط	الانحراف المعياري	درجة الحرية	قيمة "ت"	الدلالة
الجانب الوظيفي	31.00	1.71	1.274	.997	.960
الجانب التسويقي	31.30	1.59			

تشير نتائج الجدول السابق إلى أن قيمة (ت) كانت (٠,٩٩٧) وهي قيمة غير دالة إحصائية مما يدل على عدم وجود فروق بين محاور تقييم حقائب اليد المنفذة وفقا لأراء المتخصصين، وتم حساب المتوسطات والانحرافات المعيارية ومعامل الجودة و جدول (٣٥) يوضح ذلك.

جدول (٣٥) المتوسطات والانحرافات المعيارية ومعامل الجودة لمحاور تقييم حقائب اليد المنفذة وفقا لأراء المتخصصين

المحور	المتوسط	الانحراف المعياري	معامل الجودة	ترتيب المحاور
الجانب الوظيفي	31	1.71	93.94	2
الجانب التسويقي	31.3	1.59	94.85	1



يتضح من جدول (٣٥) والشكل (١١) أن أفضل المحاور: الجانب التسويقي، يليه الجانب الوظيفي، وبالتالي يمكن رفض الفرض التاسع من فروض البحث وقبول الفرض البديل والذي ينص علي: لا توجد فروق ذات دلالة إحصائية بين محاور تقييم حقائب اليد المنفذة باستخدام التطريز اليدوي وفقاً لآراء المتخصصين وهذا يدل علي مستوي كفاءة الحقائب المنفذة وبالتالي إمكانية تسويقها والاقبال عليها.

الفرض العاشر: توجد فروق دالة إحصائية بين تقييم الحقائب المنفذة في تحقيق كل جوانب التقييم وفقاً لآراء المستهلكات جدول (٣٦) متوسطات تقييمات المستهلكات لمحاوَر تقييم حقائب اليد المنفذة

البند	(١)*	(٢)	(٣)	(٤)	(٥)	(٦)	(٧)	(٨)	(٩)	(١٠)	(١١)	(١٢)
١	57	50	55	52	57	49	54	47	55	58	50	57
٢	54	52	57	56	56	46	53	57	55	55	54	52
٣	58	55	53	54	57	56	58	55	52	58	51	53
٤	55	53	57	56	49	56	53	57	52	51	52	49
٥	57	57	58	55	55	55	57	56	55	55	58	54
٦	50	56	49	51	51	50	48	51	50	50	51	49
٧	57	57	55	52	58	51	51	49	53	57	56	56
٨	56	51	54	56	57	57	49	53	54	57	51	49
٩	49	55	56	53	51	49	55	47	55	51	52	49
١٠	58	57	57	57	58	57	57	56	56	56	56	56

وللتحقق من هذا الفرض تم حساب تحليل التباين لمتوسط تقييم حقائب اليد المنفذة في تحقيق كل جوانب التقييم وفقاً لآراء المستهلكات و جدول (٣٧) يوضح ذلك:

جدول (٣٧) تحليل التباين لمتوسط تقييم الحقائب المنفذة في تحقيق كل جوانب التقييم وفقاً لآراء المستهلكات

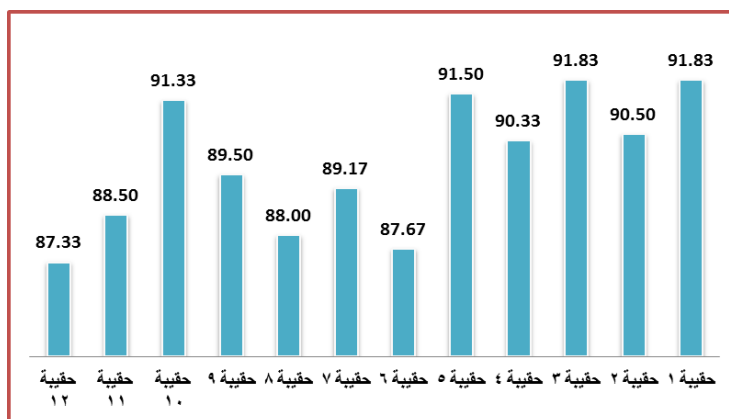
الدالة	قيمة "ف"	متوسط المربعات	درجة الحرية	مجموع المربعات	مصدر التباين
.418	1.039	9.930	11	109.225	بين المجموعات
		9.555	108	1031.900	داخل المجموعات
			119	1141.125	الكلية

يتضح من نتائج جدول (٣٧) أن قيمة (ف) كانت (١,٠٣٩) وهي قيمة غير دالة إحصائية عند مستوي (٠,٠١) مما يدل علي عدم وجود فروق بين تقييم حقائب اليد المنفذة في تحقيق كل جوانب التقييم وفقاً لآراء المستهلكات، مما يدل علي

إمكانية استخدام حقائب اليد وتسويقها كمشروع صغير (رشا عباس وآخرون، ٢٠١٤) وتم حساب المتوسطات والانحرافات المعيارية ومعامل الجودة وجدول (٣٨) يوضح ذلك.

جدول (٣٨) المتوسطات والانحرافات المعيارية ومعامل الجودة لتقييم الحقائب المنفذة في تحقيق كل جوانب التقييم وفقا لأراء المستهلكات

الترتيب	معامل الجودة	الانحراف المعياري	المتوسط	الحقيبة
1	91.83	3.21	55.10	1
4	90.50	2.63	54.30	2
1	91.83	2.64	55.10	3
5	90.33	2.10	54.20	4
2	91.50	3.31	54.90	5
10	87.67	4.03	52.60	6
7	89.17	3.41	53.50	7
9	88.00	4.02	52.80	8
6	89.50	1.89	53.70	9
3	91.33	3.05	54.80	10
8	88.50	2.73	53.10	11
11	87.33	3.27	52.40	12



شكل (١٢) يوضح معامل الجودة لتقييم الحقائب المنفذة في تحقيق كل جوانب التقييم وفقا لأراء المستهلكات

يتضح من الجدول (٣٨) والشكل (١٢) أن أفضل حقيبة يد في تحقيق كل جوانب التقييم وفقا لأراء المستهلكات رقم (١) وأقل حقيبة يد رقم (١٢) وفي ضوء ما سبق يمكن رفض الفرض العاشر من فروض البحث وقد جاءت نتائج البحث محققه لاهدافه مما يدل علي كفاءة استخدام الكنافاه البلاستيك في تنفيذ حقائب اليد للسيدات عن الخامات الأخرى (رشا عباس وآخرون، ٢٠١٤).

التوصيات :

- ١- الاستفادة من تقنيات التطريز اليدوي المختلفة في عمل مكملات ذات طابع وطني.
- ٢- تشجيع الشباب علي إقامة مشروعات صغيرة تعتمد علي التطريز اليدوي.
- ٣- التنوع في استخدام الخامات والتقنيات المساهمة للموضة .
- ٤- التمسك بكل ما يعبر عن الهوية المصرية .

ملحق (١)

أسماء السادة المحكمين

م	الاسم	الكلية
١	أ.د/ أحمد علي محمود سالمان	استاذ الغزل والنسيج والتريكو -كلية الفنون التطبيقية- جامعة حلوان
٢	أ.د/ علي السيد زلط	استاذ الغزل والنسيج والتريكو المتفرغ - كلية التربية النوعية - جامعة المنصورة
٣	أ.د/ عادل جمال الدين الهنداوي	استاذ الملابس والنسيج المتفرغ - كلية التربية النوعية - جامعة طنطا
٤	أ.د/ نشوي عبد الرؤوف	استاذ الملابس - كلية الاقتصاد المنزلي - جامعة المنوفية
٥	أ.د/ مدحت محمد مرسي	استاذ تصميم وتصنيع الملابس - كلية الاقتصاد المنزلي - جامعة المنوفية
٦	أ.د/ رانيا حمودة	استاذ الملابس والنسيج - كلية التربية النوعية - جامعة طنطا
٧	أ.د/ هيام الدمرداش الغزالي	استاذ الملابس والنسيج - كلية التربية النوعية - جامعة طنطا
٨	أ.د/ غادة شاكر محمد	استاذ الملابس والنسيج - كلية التربية النوعية - جامعة بنها
٩	أ.م.د/ رحاب محمد علي اسماعيل	استاذ الملابس والنسيج المساعد - كلية التربية النوعية - جامعة الزقازيق
١٠	أ.م.د/ عواطف بهيج محمد	استاذ الملابس والنسيج المساعد - كلية التربية النوعية - جامعة الزقازيق

ملحق (٢)

استبيان (١) تقييم العينات المنفذة

جامعة الزقازيق

كلية التربية النوعية

قسم الاقتصاد المنزلي

الأستاذ الدكتور/

التخصص /

الدرجة العلمية/

الكلية/الجامعة

م	العبارات	تقييم العينة رقم ()		
		ملائم	ملائم لحد ما	غير ملائم
المحور الأول: تحقيق عناصر واسس التصميم				
١	النسبة والتناسب بين أجزاء العينة.			
٢	الانسجام والاتزان في العينة المنفذة.			
٣	مناسبة تكرار الوحدة داخل التصميم.			
٤	مناسبة نوع خامة الارضية والخيط والسبك للعينة المنفذه.			
٥	ملائمة كثافة الخيط و الأرضية مع الشكل النهائي للعينة			
المحور الثاني: تحقيق الجانب الوظيفي				

١	الدقة والوضوح في الوحدة المستخدمة.		
٢	جودة الخامة والملمس والمظهرية للعيينة المنفذة.		
٣	سهولة الاستخدام والعناية.		
٤	المتانة عند الاستعمال.		
٥	سهولة تنفيذ منتجات متنوعة.		
المحور الثالث : تحقيق الجانب الابتكاري والجمالي			
١	الابتكار والحدثة والفردية في العينة المنفذة .		
٢	التلاقي بين الاصالة والمعاصرة.		
٣	التماشي مع اتجاهات الموضة.		
٤	التميز بالمظهر الجيد وال جذاب.		
٥	التوافق مع الذوق المصري.		

ملحق (٣)

استمارة تقييم حقائب اليد المنفذة من قبل المحكمين

جامعة الزقازيق

كلية التربية النوعية

قسم الاقتصاد المنزلي

الدرجة العلمية/

الأستاذ الدكتور/

الكلية/الجامعة

التخصص /

م	العبارات	التقييم		
		ملائم	ملائم لحد ما	غير ملائم
المحور الأول: الجانب الوظيفي				
١	جودة الخامة و المظهرية للحقيبة			
٢	سهولة الاستخدام والعناية للحقيبة			
٣	تتميز الحقيبة بالمتانة وخفة الوزن			
٤	يمكن استخدامها كمدخل لمشروع صغير ولجذب السياحة			
٥	تناسب حجم الحقيبة مع نوع المناسبة			
المحور الثاني : الجانب التسويقي				
١	مناسبة السعر للحقيبة			
٢	التنوع والتميز والانفراد عن المتاح بالاسواق			
٣	مستوي الابتكار في الحقيبة			
٤	سهولة تداولها للفئات العمرية المختلفة			
٥	تعبر عن التراث المصري وتساهم في الجذب السياحي			

ملحق (٤)

استمارة تقييم حقائب اليد المنفذة من قبل المستهلكات

جامعة الزقازيق

كلية التربية النوعية

قسم الاقتصاد المنزلي

الاسم :

الوظيفة :

م	م	التقييم		
		ملائم	إلى حد ما	غير ملائم
١				تتميز الحقيبة بجودة التشطيب.
٢				تساير الحقيبة خطوط الموضة والذوق العام.
٣				ارغب في حمل الحقيبة.
٤				يتناسب سعر الحقيبة مع القدرة الشرائية لى.
٦				يتميز تصميم الحقيبة بانسجام وتناسق الوانها
٧				تستخدم الحقيبة فى مناسبات مختلفة
٨				يناسب تصميم الحقيبة فئات عمرية مختلفة
٩				تتميز الحقيبة بسهولة الاستخدام والعناية
١٠				تمتاز بالانفراد والتميز عن الحقائب المتاحة بالأسواق

المراجع:

١- ابراهيم، صفاء محمد جمال، عبدالخالق، مى سعيد. "دراسة مقارنة بين استخدام جماليات نول الخرز والتطريز اليدوي لإثراء تصميمات العباءة النسائي". مجلة العمارة والفنون العدد الحادي والعشرون (٢٠١٩): من ص ٤٠٥ إلى ص ٤٣٠. Ibrahim, safaa Mohamed Gamal, Abdel-Khalek , Mai Said." Derasa Mokarna Ben Estkhdam Gmaliat Nool Al Kharez w Al Tatreez Al Yadawi L Esraa Tasmemat Al Abaaa Al Nesaiy" Magalet Al Emara w Al Fenon w Al Elom al Insania Al adad Al hady w Al eshreen (2019): MN p 405 to 430.

٢- أبو موسى ،إيهاب فاضل، النحاس، رشا عبدالرحمن ، طعيمة ،نجلاء محمد . "إمكانية وضع مواصفة فنية إرشادية لمعالجة بعض مشكلات التطريز الآلي على أقمشة الميكروفيفر (فنياً وجمالياً) ، مجلة الاقتصاد المنزلي ، العدد الأول (٢٠١١).

Abo Mousa,Ehab fadel, Elnhas , Rasha Abdelrhman and Teama, Naglaa Mohamed. Emkanet wda muasafh fania Ershadia L mualaget bad mushkelat El Tatreez Al Aaly ala akmeshat Al Microfiber(fania w gamalia)"Magalet Al Ektesad Al manzely Al adad Al awal(2011).

٣- الجندي ، هايدي محمود. " إمكانية الافادة من توليف الأقمشة المنسوجة والايتمين المطرزة في إنتاج المشغولات الفنية المبتكرة" ، رسالة دكتوراه غير منشورة، كلية التربية النوعية -جامعة طنطا(٢٠١٢).

El-Gendy, Heidi Mahmoud "Emkanet Al E fada mn Tawleef Al akmesha Al Mnsoga w Al etamine Al motaraza fi Entag Al mashgholat Al fania Al mobtakarh" Resalt doctora Koliat Al tarbia Al noaia Gameat Tanta(2012).

٤- الجوهري ، رشا عباس ، عامر ، نادية عبدالمنعم . " فعالية برنامج مقترح في التطريز اليدوي لخدمة المشروعات الصغيرة كمدخل للدخل الأسري ، مجلة بحوث التربية النوعية ، العدد ٣٠(٢٠١٣).

Elgohary ,Rasha Abbas,Amer,Nadia Abdemoniem. " Failiat barnamig moktarah fi Al Tatreez Al yadawi Li Khedmat Al mashroaat Al saghera k madkhal li Al dakhil Al ausari " Magalet bhooth Al tarbia Al noaia Al adad Al tlateen (2013).

٥-الجوهري ، رشا عباس و الفهد ، صبرة و سماحة ، وفاء محمد." رؤي جديدة لحقائب اليد المنفذه بغرز التريكو اليدوي واتجاه طالبات الجامعة نحو اقتنائها، المجلة المصرية للدراسات المتخصصة ، العدد ١٠ (٢٠١٤) .

Elgohary ,Rasha Abbas,Elfahd,Sabra and Smaha,Wafaa Mohamed." Roaa Gadida L hakaeb Al yad Al monafaza b Ghoraz Al tereeko Al yadawi w Etegh talebat Al Gamea nho ektenaaiha" Al Magalh Al mesria ll derasat Al motaKhasesa Al adad alasher (2014)

٦- الجوهري ، رشا عباس . "الاستفادة من جماليات فن التطريز اليدوي لإعداد كتاب تعليمي لطفل الروضة ، مجلة التصميم الدولية ، العدد ٣ (٢٠١٦) .

Elgohary ,Rasha Abbas." Alestfadh mn gmalyat fn Altreez alydwi leaadad ktab aldwlia Aladad al talet(2016). talemi l tefl Al rada " Magalet Al tasmeem

٧- الحسيني ،اياد حسين . "فن التصميم (الفلسفة-النظرية-التطبيق)" ، الشارقة ، دار الثقافة والإعلام (٢٠٠٨) .
El Hosieny, Eyad Hussein . "Fn Al tasmeem (Al falsafa- Al nazaria- Al tatbeek)" Al shareka dar Al sakafa w Al ealam(2008).

٨- الفيومي ، أمل محمد ، سرحان ، عزة عبد العليم . "رؤية مبتكرة للزخارف الاسلامية وتوظيفها كبديل الاوبيسون والاستفاده منها في مجال الصناعات الصغيرة " مجلة بحوث التربية النوعية ،العدد ٢٣ (٢٠١١) .

Elfayomi , Amal Mohamed and Sarhan, Azza AbdElalim ."Raaia mobtakara ll zakharef Al eslamia w tawzefha k bdeel Al aboeson w Al estefada menha fi magal Al senaat Al sagheera" Magalet bhooth Al tarbia Al noaia Al adad Altalet w Al eshreen (2011).

٩- الهنداوي ، عادل جمال الدين و الصعيدي ، صفاء صبري و رضوان ، رهام محمود . " الاستفادة من بعض الأشغال اليدوية في مجال المشروعات الصغيرة لتحسين دخل الأسرة المصري " مجلة بحوث التربية النوعية العدد ٢ (٢٠١٤) .

Elhendawy, Adel Gamal eldeen , Elsaidi ,Safaa Sabry and Radwan, Rham Mohmoud." Al estefada mn bad Al ashghal Al yadawia fi magal Al mashroaat Al saghera " Magalet bhooth Al tarbia Al noaia Al adad Altany (2014).

١٠-حامد ، نرمين حمدي . " إثراء القيمة الجمالية للمفروشات المنزلية بأسلوب الباتشورك باستخدام عينات التطريز سابقة الإعداد " المؤتمر الدولي الخامس - العربي التاسع عشر الاقتصاد المنزلي في خدمة المجتمع والبيئة " كلية الاقتصاد المنزلي - جامعة المنوفية (٢٠١٧) .

Hamed, Nermeen Hamdi ."Esraa Al kema Al gamalia ll mfroshat Al manzalia b esloob Al batshwork b estkhdam ainat Al tatreez sabekat Aleadad " Al moatamer Al dawli Al khames Al arabi Altases asher kolia alektesad Al mnzeli gamiat al mnofai(2017).

١١- ربيع ، نها عبد الحق . " برنامج كمبيوتر متعدد الوسائط لاعداد وتنفيذ باترون العباءه الحريمي لخدمة المشروعات الصغيرة والمتوسطة" ، رسالة دكتوراه غير منشورة ، كلية التربية النوعية، جامعة قناة السويس(٢٠٠٩) .

Rabi` , Noha Abd al-Haq ." brnameg computer motaaded Al wacaet l eadad w tnfeez patron Al abaa Al haremi l khedmet Al mashroaat Al saghera w Al mtawseta resalat doctora kolia Al tarbia Al noaia gameat canat El suiz (2009).

١٢- سرحان ، عزة عبد العليم . " فاعلية برنامج تدريبي لتنمية مهارات الطالبات في تطريز أقمشة الأوبيسون باستخدام التصميمات الفرعونية لتنفيذ منتجات سياحية ، مجلة بحوث التربية النوعية ، جامعة المنصورة ، العدد ٣٦ (٢٠١٤) .

Sarhan,Azza Abdelaliem ." Failiat barnamig tadreebi l tanmit mharat Al talebat fi tatreez akmeshat Al obison b estkhdam Al tasmemat Al feroania l tanfeez mntagat siaheia " Magalet bhooth Al tarbia Al noaia Al adad Alseta w tlateen (2014).

١٣-شاكر، أماني محمد ، الصياد، غادة محمد "الخواص الجمالية للتراكيب النسجية كمدخل تصميمي لحقيبة اليد النسائية والإقادة منها في تنمية الصناعة الجلدية "، مجلة الفنون والعلوم التطبيقية ، كلية الفنون التطبيقية جامعة دمياط ، العدد ١ (٢٠١٤) .

Shaker,Amany Mohamed and Elsayad ,Ghada Mohamed."Al khawas Al gamalia ll trakeeb Al nasgia kmdkhal tasmemi l hakeeba Al yad Al nesaia w Al efada mnha fi tanmiat Al senaa Al geldia" Magalet Al finon w Al oloom Al tatbekia Al adad Alawl (2014).

١٤-شاكر،أماني محمد ، المداح ، داليا السيد . "الاستفادة من القيم التشكيلية والجمالية لإسلوب الأقمشة غير المنسوجة في انتاج حقائب يد مبتكرة"، المؤتمر العلمي الرابع والدولي الثاني: التعليم النوعي :تحديات الحاضر ورؤى المستقبل ، كلية التربية النوعية ، جامعة عين شمس(٢٠١٧).

Shaker,Amany Mohamed and Elmadah,Dalia Elsayed. " Al estifada mn Al kiam Altash kelia w Al gmalia l esloob Al akmesh- gheer mnsooga fi Entaag hakaab yad mbtakara" Almatamer Al elmi Al rabi Aldawi altani koliai Al Al tarbia Al noaia gameat ain shams(2017).

١٥-طعيمة ، نجلاء محمد . " الاستفادة من جماليات التراث الاردني في تطوير تصميمات لملابس السهرة باستخدام أساليب التطريز المتطورة ،المؤتمر العلمي السنوي العربي الرابع - الدولي الثاني ، كلية التربية النوعية - جامعة المنصورة(٢٠١٠) .

Tuaima, Naglaa Muhammad." Al estifada mn gmalia Al toras Al ordoni fi tatweer tasmemat l mlabis Al sahra b estekhdam Asaleeb Al tatreez Al motatwira" Al moatamer Alarabi Al rabi Al dawli Al tani koliai Al Al tarbia Al noaia gameat Almansora(2010).

١٦-عبد الحميد ، عبير ابراهيم ، حامد ، منى عزت . "استحداث اساليب جديدة مستوحاه من غرز الكنفاه وتوظيفها لاثراء مكملات الملابس ، مجلة علوم وفنون - دراسات وبحوث ، العدد ٢ (٢٠٠٩).

Abdel Hameed, Abeer Ibrahim and Hamed, Mona Ezzat." Esthdas Asalyb gadida mstwhaa mn ghoraz Al canavah w tawzefha l esraa mkamelat Al mlabs " Magalet aloom w finon Aladad altani (2009).

١٧-عبد العزيز ، منال ياقوت . " دراسة تأثير استخدام الكانافاه والايتامين لعمل مشغولات فنية مستوحاه من سمات المدرسة التأثيرية ، رسالة ماجستير ، غير منشورة ، كلية الاقتصاد المنزلي ، جامعة المنوفية (٢٠٠٢) .

Abdelaziz, Manal Yakot . " Deraset taseer Estekhdam Al canavah w Aletamine l amal mshgholat fania mostwhaa mn Al madrasa Al taseria resalat magester koliai Al ektesad Al manzeli gamiat Al mnofia"(2002).

١٨-عبد العزيز، زينب أحمد ، حراز، عبير نجيب . " رؤية جمالية لاثراء ملابس طالبات الجامعة باستخدام موتيفات منفذه بعرز الكنفاه مستوحاه من رموز الفن النبوي "، مجلة التصميم الدولية ، العدد ١ (٢٠١٧).

Abdelaziz ,Zeinanb Ahmed and Hraz ,Abeer Nagib . "Roia gamalia l esraa mlabs talibat Al gamaa b estekhdam motefat monafaza b ghoraz Al canvah mostwha mn remoz Alfn Al nobi " Magalet Al tasmem Aldawlia Aladad Alawal(2017).

١٩-عبد الله ، سهام زكى ، محمود، أحكام أحمد ، أحمد، ثريا سيد . " موسوعة التطريز "، القاهرة ، عالم الكتب، ط ١،(٢٠٠٨).

Abdallah ,Seham Zaki , Mahmoud ,Ahkam Ahmed and Ahmed ,suraia Sayed ."Mawsoat Al tatreez Alkahera Alam Al kotob (2008).

٢٠-فودة ، رنا محمد . "دراسة تحليلية للقيم الجمالية للمدرسة السيراليية مع استخدام أساليب متنوعة من التطريز والطباعة لعمل تصميمات ل تي شيرت اطفال ، رسالة ماجستير غير منشورة ، كلية التربية النوعية ، جامعة طنطا(٢٠١١).

Fouda ,Rana Mohamed ."Derash Tahlelia ll madrasa Al serialia ma estekhdam Asaleeb motanwia mn Al tatreez w Al tebaah l amal tasmemat l t shirt Atfal" resalat magester koliai Al Al tarbia Al noaia gameat tanta(2011).

٢١-مبروك، سوزان علي . "التصميم الزخرفي لفن التطريز" ، القاهرة ، المطبعة المصرية، (٢٠١٠).

Mabrouk, Suzan Ali." Al tasmem Al zokhrofi l fan Al tatreez" Alkahera Almatbaa Al masreia (2010).

٢٢-محمد ، أم محمد جابر . "رؤية جمالية لاثراء ملابس السيدات باستخدام اسلوب التطريز بالاسموكينج"، مجلة بحوث التربية النوعية ، العدد ٤٤ (٢٠١٦).

Mohamed ,Om Mohamed Gaber."Roia Gamalia l esraa mlabs Al saidat b estekhdam esloob Al tatreez b Alesmowking" Magalet bhooth Al tarbia Al noaia Al adad arbab w arbain (2016).

٢٣- محمد، عواطف بهيج ، عبد الفتاح ،غادة شاكر. "تأثير اختلاف بعض متغيرات التطريز اليدوي في إثراء جماليات الطابع المصري لأربطة العنق ، المؤتمر الدولي السابع " التعليم النوعي والتنمية المستدامة في ضوء الثورة المعلوماتية " كلية التربية النوعية ، جامعة المنوفية مارس (٢٠١٩).

Mohamed, Awatef Baheeg , Abdelftah ,Ghada Shaker."Taseer ekhtelaf bad Motaghirat Al tatreez Al yadawi fi esraa Gamaliat Al tabie Al masry l arbitat Alonok" Al moatamer Aldawli Al sabie Koliat Al tarbia Al noaia Gamiat Almonufia (2019).

٢٤- محمد ، وسام مصطفى . " وحدة مستحدثة لاعادة تدوير الملابس المستعملة لانتاج حقائب اليد للنساء بمقرر الفرقة الرابعة – شعبة الاقتصاد المنزلي – كلية التربية النوعية ، مجلة علوم وفنون ، دراسات وبحوث ، مجلد (٢٣) ، العدد ٤ أكتوبر (٢٠١١) .

Mohamed, Wissam Mostafa." Wehda mustahdasa l eadit tatweer Al mlabis Al mustamala l entag hakaib yad Il nisaa B mokarr Al firka Al rabiaa shobit Al ektesad Al manzeli Koliat Al tarbia Al noaia" Magalet Oloom w Finon Aladad Al rabie (2011).

٢٥-نصر ، ثريا ، محمود ، زينب ، شعبان، وليد ، بهاء الدين، بسمة . "التصميم والتطريز علي أقمشة الإيتامين (دراسة فنية تطبيقية)" ، الطبعة الأولى ، القاهرة ، عالم الكتب (٢٠١١).

Nasr ,Suria , Mohamoud ,Zaineb , Shabaan ,Walead and Bahaa Eldeen ,Basma." Al tasmeem w Al Tatreez ala Akmeshat Al etamine (derasa fania tatbikia)"Altabaa Aloula Alkahera Alam Al kotob (2011).

26-Gillow J. & Bryan S.(1999) : " World textiles , Bulfinch Press , little brown, ISBN0 0-8212-2621.

27- Helen M. Steven, (2003) : "Embroidery Animals, Fourth Edition London.

28-Leisure A. (1997):" Plastic Canvas Stitch Dictionary Leisure Arts Paperback –1 September .

29-Louis P. Musante , Lynda L. Scott (1987):" Stencil art overlays , United States Patent, 4,634,616, 6 January.

30-Susan Higginson (2007) : " Needle Point Stitches" Britain, Search Press Ltd.

31-Wang Tien You (2010):" Evaluating in influence of consumer preference in embroidery industry – an integrated forecasting model", International conference on management science & Engineering, Melbourne , VIC, Australia , 24-26 November.

32-Wesley C., Kristem P. , G. Edward Jr.(2017) : " Defining and understanding small projects in the industrial construction sector , Procedia Engineering 196, 315-322.