

خزفيات بيكاسو كمصدر لتصميم حلي فانتازيا خزفية

Picasso Ceramics as a Source of Ceramic Fantasy Jewelry Design

د/ ريهام عمران

مصمم خزف

Dr. Riham Omran

Designer

riham.omran@yahoo.com

ملخص البحث:

يعد الخزف من الفنون الجاذبة لأي فنان أو مصمم، وقد اجتذب الفنان الأسباني بابلو بيكاسو والذي تعتبر أعماله علامة فارقة في تاريخ الفن المعاصر بعد مشوار فني طويل، حيث تميزت خزفيات بيكاسو بتعدد المنتجات والتي شكلت نقلة نوعية في تاريخه الفني فقد كان قادرا على استخدام الخزف كوسيط للرسم والنحت مستفيدا بالتقنيات المتنوعة للخزف وكذلك الأشكال التي تعد جزءا هاما من عمله الفني ومكملا لما يقوم برسمه على سطحها، ولما للحلي الخزفية من تميز نظرا لأنها تعد قطعة فنية صغيرة وتتنوع في تقنياتها وطرق تشكيلها ومجالا خصبا للإبتكار، كما لها قيمة إقتصادية مقارنة بأنواع الحلي الأخرى المصنوعة من الذهب والأحجار الكريمة، ومن الأهمية إستحداث مصادر تصميم متنوعة لإيجاد حلول تصميمية مناسبة لقطع حلي خزفية تنسم بالفانتازيا وتعبر عن رؤية فنية متميزة، وتكمن أهمية تسليط الضوء على خزفيات بيكاسو لما لها من قيمة فنية ملهمة لإبتكار حلي فانتازيا خزفية. ويهدف البحث إلى تقديم حلول تصميمية للحلي الخزفية التي تنسم بالفانتازيا وتحمل قيمة فنية مرتبطة بخزفيات بيكاسو، والربط بين استخدام خزفيات بيكاسو كمصدر للتصميم وإنتاج حلي فانتازيا خزفية. يفترض البحث أن استخدام خزفيات بيكاسو كمصدر للتصميم يمكن من ابتكار حلي فانتازيا خزفية متميزة تساهم في تسليط الضوء على فن الخزف عند بيكاسو وجمالياته، كما يمكن أن تلعب دوراً هاماً في التأكيد على أهمية دراسة الفنون المتنوعة وإستخدامها في تصميمات مبتكرة، ويتبع البحث المنهج التحليلي التجريبي من خلال عرض وتحليل بعض أعمال بيكاسو الخزفية ودراسة كيفية توظيفها في تصميم حلي فانتازيا خزفية وتقديم بعض المقترحات التصميمية والتجريبية.

الكلمات المفتاحية:

خزفيات بيكاسو - فانتازيا - حلي خزفية.

Abstract:

Ceramic is an attractive art for any artist or designer, and it attracted Spanish artist Pablo Picasso whose work is a milestone in the history of contemporary art after a long fine arts career, Picasso ceramics were distinguished by the multiplicity of products and that constituted a paradigm shift in his artistic history, he was able to use ceramics as a medium for painting and sculpting taking advantage of various ceramics techniques as well as the forms that are an important part of his artwork and complement what he draws on its surface, ceramic jewelry is unique because it is a small piece of art, it diversifies in its technologies, methods of formation and a fertile field for innovation, it also has an economic value compared to other types of jewelry made of gold and precious stones, it is important to develop a variety of design sources to find suitable design solutions for fantasy jewelry pieces that express a distinct artistic vision, and the importance of highlighting Picasso ceramics is due to its inspirational artistic value for creating ceramic fantasy jewelry. The research aims to provide design solutions for ceramic jewelry with fantasias bearing artistic value related to Picasso ceramics, and linking the use of Picasso

ceramics as a source of design and production of ceramic fantasia jewelry. The research assumes that the use of Picasso ceramics as a source of design enables the creation of a distinctive ceramic fantasy jewelry that contributes to shedding light on Picasso's ceramic art and its aesthetics, it can also play an important role in emphasizing the importance of studying the various arts and using them in innovative designs. The research follows the experimental analytical method by presenting and analyzing some of Picasso's ceramic works, studying how to use them in designing ceramic fantasia jewelry and presenting some design and experimental suggestions.

Keywords:

Picasso ceramics, Fantasia, Ceramic Jewelry.

مشكلة البحث:

كيفية الإستفادة من خزفيات بيكاسو في تصميم حلي الفانتازيا الخزفية؟
هل تقدم خزفيات بيكاسو حولا تصميمية متميزة في مجال حلي الفانتازيا الخزفية؟

أهمية البحث:

تقديم حلول تصميمية لحلي الفانتازيا الخزفية، وإطلاق الخيال للإبتكار في هذا المجال.

أهداف البحث:

- تقديم حلول تصميمية للحلي الخزفية التي تتسم بالفانتازيا وتحمل قيمة فنية مرتبطة بخزفيات بيكاسو.

فروض البحث:

- أن استخدام خزفيات بيكاسو كمصدر للتصميم يمكن من ابتكار حلي فانتازيا خزفية متميزة تساهم في تسليط الضوء على فن الخزف عند بيكاسو وجمالياته.
- إن خزفيات الفنانين الذين إتجهوا للخزف بعد مراحل فنيه متعددة في دراسة إتجاهات فنية أخرى مثل التصوير والنحت....، يظهر بها تأثيرا واضحا بمشوارهم وخيراتهم الفنيه التي مارسوها، وتولد أفكارا متميزة يمكن أن تكون مصدرا متميزا للإبتكار حلي الفانتازيا.

منهجية البحث:

يتبع البحث المنهج التحليلي التجريبي وذلك من خلال النقاط التالية:

- توضيح لمصطلحات البحث من خلال:
- 1- دراسة لبعض خزفيات بيكاسو
- 2- توضيح مفهوم الفانتازيا .
- تقديم بعض المقترحات التصويرية لإستخدام خزفيات بيكاسو في تصميم حلي خزفية تتسم بالفانتازيا.

حدود البحث:

تطبيق على بعض خزفيات بيكاسو لتصميم حلي تتسم بالفانتازيا.

المقدمة:

يعد الفنان الأسباني بابلو بيكاسو 1881 – 1973 من أشهر فناني القرن العشرين، والذي امتزج فيه بالعديد من الفنون في رؤية خاصة به، وقد انتج بيكاسو كاماً هائلا من الأعمال الفنية بأساليب متعددة، وفنون مختلفة كالرسم، والنحت، والخزف. بدأ بيكاسو مشواره في فن الخزف وهو يبلغ من العمر 65 عاما وقد تأثرت أعمال بيكاسو الخزفية بمسيرته الفنية في الفنون

الأخرى، وكانت ذات طابعا خاصا حيث إستفاد من الشكل الخزفي كاملا بالمقابض والفوهات كسطح للرسم عليه مستفيدا بكل جزء من الشكل الخزفي كأنه جزء من التصميم، وقد تميزت خزفياته بتعدد التقنيات والمنتجات والمواضيع مثل مصارعة الثيران، الأسماك، البوم، الأزهار، الوجوه، والنساء....، وتحمل معظمها طابع الفانتازيا والتي تعد مصدرا هاما للإستلهام في مجالات التصميم المتنوعة وخاصة مجال الحلي الخزفية التي تحتاج أن تكون جاذبة في تصميماتها ومتنوعة لنتناسب مع الأزياء والأعمار والمناسبات المتنوعة، وقد جاءت فكرة البحث لتسليط الضوء على بعض نماذج من خزفيات بيكاسو، والتي يمكن أن تصبحها رؤية متميزة لتصميم حلي فانتازيا خزفية.

مصطلحات البحث:

أولاً: خزفيات بيكاسو

هي الإنتاج الفني لبابلو بيكاسو في مجال الخزف من إستخدام خامات وتقنيات تشكيل الخزف.

ثانياً: الفانتازيا

الفانتازيا هي الخيال الجامح، (الفانتازيا في الفن) وهي الأعمال التي تتبع في تشكيلها رؤية فنية (تقليدية - تجريدية - تكعيبي إلخ) وغايتها الأساسية لفت الأنظار.

ثالثاً: الحلي الخزفية

هي الحلي المصنوعة من خامة الطين وبطرق تشكيل متنوعة ومحروقة في درجات حرارة حريق الخزف.

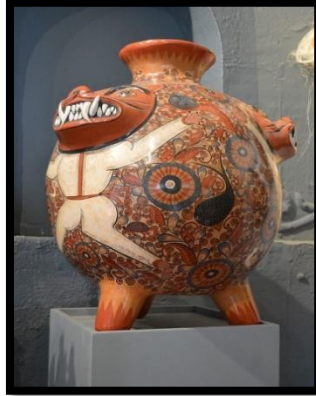
دراسة لبعض خزفيات بيكاسو:

بيكاسو العبقرى الأسباني المنشأ اسطورة القرن العشرين، الفنان والمصور الرسام والخزاف الذي تميزت أعماله الفنية من حيث التنوع والكم الهائل. ويعتبر بيكاسو فنانا ثورياً على التقاليد الفنية، وتكمن عبقرية بيكاسو في تأثره بالفنون المتنوعة منها الفن الإسلامي، الفن المصري القديم، الفن الزنجي الأفريقي، واليوناني، بالإضافة للعديد من فنون الحضارات المختلفة (صورة 1 و 2)، وخروجه برؤية فنية خاصة به من خلال هذه الفنون تبعد عن التقاليد الفنية السائدة.

وقد بدأ بيكاسو فنه الخزفي في بلدة (فالوروى) بالريف الفرنسي.. والتي تشتهر بإنتاج الخزف في ورشة السيدة سوزان وزوجها جورج راميه وكان الاثنان من أبرع صانعي الخزف في ذلك الوقت. وبالصدفة جاءت زيارة بيكاسو لهما عام 1946 وجرب بيكاسو أن يشكل من الطين بعض الأشكال وعندما عاد بعد عامين كانت هناك ثلاثة أشكال تم حرقها في الفرن واكتسبت طلاء لامعاً وأصبحت قطعاً خزفية متميزة. وقد فجر هذا الحدث طاقته الإبداعية وقد أنتج ألفى قطعة في عام واحد. كان بيكاسو يشكلاً أبقارا وحيوانات وطبورا حتى الأطباق التقليدية والأواني والسلاطين يرسم عليها اسماءا وازهارا ووجوها نسائية، وأشكالا هندسية وزخارف، وهكذا عادت روح الخزف من جديد في تلك البلدة الصغيرة، وبدأ يلتف شباب الفن من مبدعي الخزف حول بيكاسو مع مئات المعجبين وصاندي السمك الذين خلدتهم في لوحاته، استمر بيكاسو في إنتاج قطع من الخزف طوال السنوات الأخيرة من حياته، ورحل عن عالمنا عام 1973 وعمره ثلاثة وتسعين عاما. الذي شكل سحر النساء على الأواني والأطباق والمزهريات الخزفية، حيث أصبحت المقابض تمثل جزء من الوجه أو الأجزاء التشريحية للحيوان المصور على الإناء، وقد تميزت المواضيع التي تناولها بيكاسو في خزفياته بالإبداع والمرح، واشتملت على شخصيات أسطورية يونانية، وأشكال حيوانية، مثل البوم، الأسماك، الثيران، زخارف، وجوه، وأشياء أخرى. وكان يستوحى أعماله من وضوح الضوء وألوان البحر الأبيض المتوسط الساطعة، عاش بيكاسو مع سبع نساء كل امرأة احدث معها انقلابا في الفن.. وكانت آخرهن جاكلين روك التي رسمها في عشرات اللوحات وظل يرسمها حتي آخر لحظة في حياته، أنتج بيكاسو أكثر من 3500 عمل خزفي، وتم تصنيع معظمها في مادورا. (مرجع 2، 3)



صورة (1): إبريق خزفي على شكل رأس أفريقي باستغلال شكل الإناء – اليونان – 510 ق.م. (مرجع 12)



صورة (2): إناء خزفي كبير من حضارة المكسيك يتميز بكثرة الزخارف والخيال الجامح في التصميم برسم جسم إنسان برأس حيوان. (مرجع 13)

نماذج لخزفيات بيكاسو:

تم إختيار بعض نماذج من خزفيات بيكاسو لتحليل فنه في هذا المجال وأهم مميزاته لإثراء الدراسة للوصول لأهداف البحث.

نموذج (1):

وهو إبريق خزفي متميز بألوان جريئة وتفصيل مبدعة. يمثل هذا العمل تصوير مرح لثور على إناء خزفي نادر من خزفيات بيكاسو في الجزء الأمامي من الإبريق، يتميز هذا الإبريق بطريقة تصوير وجه الثور وأرجله الأمامية، مما يخلق شعوراً بالتشويق. قرونه الكبيرة مطلية باللون الأبيض، وتتناقض بشكل جميل مع جسده المظلل بالأسود. وقد اهتم بيكاسو بإبراز ملامح الثور وقوته. وعند النظر من الجانب، يبدو أن الثور يقوس ظهره بينما يستعد للقفز في الهواء، ورسم ذيله على مقبض الإبريق، منحنيًا لأعلى كما لو كان يظهر حماسه. كما رسم على الجزء السفلي من الإناء خط أصفر محيط به يثري التصميم، ويعد هذا الإبريق متأثراً ببعض أشكال الخزف في الحضارات القديمة والتي تميزت بطابع الفانتازيا (الخيال الجامح)، مع إسلوبه الخاص في التصوير.



صورة (3): بابلو بيكاسو (1881 - 1973)، إناء الثور، 1955 م، الأبعاد (32 سم × 25 سم) (مرجع 4)

نموذج (2):

من الموضوعات التي تناولها بيكاسو كثيرا في خزفياته البومة، وقدمها في عدة صور ومنتجات مثل البلاطات، والأواني والمجسمات....، وقد طوع شكلها بالرسم مع شكل المنتج الخزفي بحيث أصبح تفاصيل الشكل جزء لا يتجزأ من رسم بيكاسو ومكملا له.

وفيما يلي بعض النماذج لأعمال بيكاسو الخزفية والتي كان موضوعها البومة:
بلاطة خزفية (صورة 4) يتضح فيها إستفادة بيكاسو من شكل البلاطة الخزفية كسطح لتصوير البومة، والتي يبدو فيها تأثيره بإسلوب الفن البدائي.



صورة (4): تصوير لبومة على بلاطة خزفية من الطين الأرضي، تمثل قطعة متميزة من خزفيات بيكاسو التي استغل فيها شكل البلاطة لتوزيع شكل البومة عليها. (مرجع 5)

كما صور بيكاسو البومة على الأطباق الخزفية (صورة 5) مستغلا إستدارة الطبق لرسم البومة بصورة متناغمة مع السطح الخزفي.



صورة (5): طبق مرسوم عليه بومة بيضاء على خلفية حمراء - بابلو بيكاسو. (مرجع 6)

كما أنتج بيكاسو المجسمات الخزفية (صورة 6) وصور عليها البومة مستغلا القاعدة للأرجل وباقي الشكل لجسم البومة مع الرسم عليه بإسلوبه الخاص.



صورة (6): بومة مجسمة بالإستفادة من التشكيل الخزفي – بابلو بيكاسو. (مرجع 6)

نموذج (3):

ومن الموضوعات التي تناولها بيكاسو في خزفياته الأزهار (صورة 7 و 8) والتي رسمها كنتاجا لاسلوبه في التصوير، ورسم على العديد من الأطباق الخزفية بالتقنيات المتنوعة.



صورة (7 و 8): نموذجان من أطباق بيكاسو الخزفية وعليهم رسم أزهار. (مرجع 6)

نموذج (4):

إهتم بيكاسو كثيرا بالوجوه والجسم البشري في أعماله الخزفية وعبر عنها بالطرق المختلفة مستغلا الأطباق والبلاطات (صور 9، 10، 11) والأواني الخزفية (صورة 12) بتقنيات متنوعة.



صورة (9 و 10): أطباق خزفية لبابلو بيكاسو الأول إعتد فيه على اللون الأبيض فقط وتشكيل بسيط يشبه فنون الأطفال، والثاني طبق بخلفيه سوداء ومرسوم عليه وجه باللون الأسود والأبيض والأزرق والأصفر يظهر فيه تأثير فن التصوير لدى بيكاسو والذي يرتبط بالخيال الجامح. (مرجع 3)

صورة (11) : بلاطة خزفية لبيكاسو رسم عليها وجه بضربات الفرشاة السريعة. (مرجع 7)



صورة (12): إناء خزفي أبيض لبيكاسو عليه تصوير ملامح لوجه امرأة باللون الأزرق، وشعرها باللون البني مستغلا مقبض الإناء كجزء من شعرها. (مرجع 7)

مفهوم الفانتازيا:

وفي القرن العشرين اتسع المفهوم وامتد ليشمل معاني أخرى مجالات الأدب والشعر والفن والعمارة والموسيقى وغيرها، والخيال الجامح هو الشعور بالغموض والالتباس واللاواقعية، والإحساس بالقلق يتسلل إلى العلاقة بين المشاهد والعمل الفني، به يستحضر الفنان خياله، سواء أكان عن عمد وتصميم أم لا إراديا، والخيال هو اللغة العالمية الشاملة، والوسيلة التي تعبر بها الشعوب عما في اللاشعور، وقد ولد الخيال الجامح مع ولادة الفن، وصولا إلى العصور السحرية الدينية السابقة وإلى العصر الحديث. والخيال الجامح (الفانتازيا) موجود في فنون البلدان جميعاً وفي كل العصور، وهو لا يخضع لقواعد محددة في الابتكار، وقد وجد في بعض المدارس الفنية وكان محط اهتمامها، وفقا لمحيط مفهوماتها الجمالية الخاصة بها، ومع اتخاذ الخيال الجامح أكثر المظاهر تنوعاً يبقى كغاية خاضعاً لبعض الثوابت المساعدة على دراسته، وعليه فالخيال الجامح، قبل أي شيء آخر، تعبير عن القلق من المريب، وغير المؤلف.

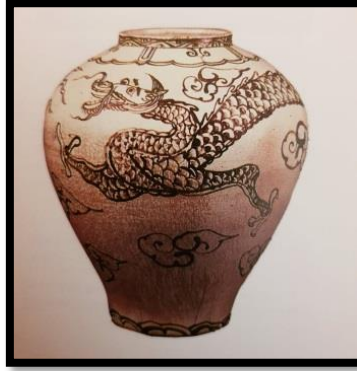
ومن الأمثلة الهامة للخيال الجامح التماث الإفریقیة المحفوفة بالإبر أو بالمعادن المدببة.

واستعار كل من الفن الرومي والفن القوطي من الشرق الأشكال الحيوانية كلها: تنانين براقبا الطويلة المتشابكة، ومخالب، وطيور - عقارب، وأفاع خرافية لها رؤوس ديكية. ولقد ألمحت المسيحية، بتحويلها الخطيئة والموت، إلى التفسخ والانحلال. وابتداء من عصر النهضة، سعى الفنان إلى ما يفتن ويقلق ويشوش ويصنع الغريب المدهش من المفارقة القائمة ما بين الأثر والمكان الذي يؤويه.

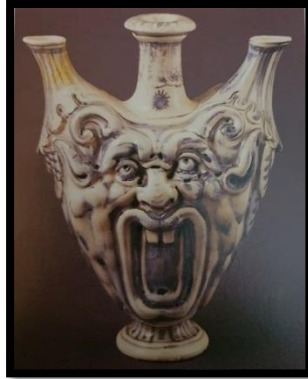
ويعد التصوير هو الوسيلة الهامة في فن الخيال الجامح، فهو الأكثر إحياء، إذ يتيح مجالا لتداخل الواقع بالحلم، وقد ظهر في العصر الحجري القديم على جدران الكهوف، وفي الحضارة المصرية، وعبر العصور المختلفة (صورة 14 و 15 و 16)، وتختلف المعاني والنزعات من حضارة لأخرى، فالهيكل العظمي عند المسيحيين صورة للتهديد، كما كان فن العصور الوسطى في الغرب تحذيراً شاملاً وجماعياً واسعاً حيال القوى الجهنمية: وجوه ممسوخة لها أذرع، ورجال متوحشون، وتنانين مزودة بأجنحة خفافيش مستعارة من الصين (صورة 13)، وإلى عصر النهضة في رسوم كثير من الفنانين. وقد أبرز التصوير السيربالي، و الفن الشعبي والبدائي الكثير من الخيال الجامح. (مرجع 8)



صورة (13): إناء خزفي مزخرف بزخارف من الخيال الجامح للتنين للتعبير عن فكرة العظمة – الصين 1735. (مرجع 1)



صورة (14): جرة خزفية مرسومة عليها من وحي الخيال الجامح تنين بوجه إنسان بين السحاب – كوريا – القرن السابع عشر. (مرجع 1)



صورة (15): إناء خزفي مستوحى من الخيال الجامح لوجه – بالتأثر بمنتجات خزف الماجوليكا الإيطالي – 1575. (مرجع 1)



صورة (16): إناء خزفي مصقول وعليه زخارف حمراء وله مصب يشبه رأس حيوان يتميز بالخيال في تصميمه – إيران – 800-600 ق.م. (مرجع 11)

تحليل لنماذج خزف بيكاسو:

- تتميز خزفيات بيكاسو بتنوع المنتجات من بلاطات وأطباق وأواني....
- استخدام تقنيات تشكيل الخزف المتنوعة.
- استخدام الشكل الخزفي مكمل لما يرسمه على سطحه وجزء لا يتجزأ منه.
- تنوع الموضوعات التي تناولها في خزفياته، فقد إهتم بمصارعة الثيران، الأسماك، الوجوه، الأزهار، الزخارف، النساء.....
- تأثرت خزفياته بأعماله في مجال الرسم والتصوير ومسيرته الفني.
- تميزت خزفياته بطابع الفانتازيا (الخيال الجامح)، وبعضها بالمرح.
- تأثرت خزفياته وموضوعاتها بنشأته، والأماكن التي زارها وبالحضارات المختلفة.

بعض المقترحات التصويرية لتصميم حلي الفانتازيا الخزفية المستوحاه من خزفيات بيكاسو:
بعد التوصل إلى وجود علاقة تبادلية هامة بين فن بيكاسو في الرسم والتصوير وبين خزفياته التي تتميز بالفانتازيا، والتي تعد مصدرا هاما لتصميم حلي الفانتازيا الخزفية، فقد تم عمل تصورات تصميمية لبعض قطع من الحلي الخزفية بناء على ذلك، وفيما يلي تلك التصميمات المقترحة:

المقترح الأول:

أنيه خزفيه لجسم امرأة لبيكاسو (صورة 17) بالإستفادة من الفنون البدائية التي كان من ضمن إهتمامها بالتماثيل الأنثوية على مر العصور في جميع أنحاء العالم، وإستطاع بيكاسو تكوين رؤيته الخاصة ببراعة في أوانيه الخزفيه التي تمثل جسد المرأة بدمج التصوير مع تفاصيل الأنيه الخزفية.

وفي هذا المقترح تم تصميم قطعة حلي فانتازيا خزفية (صورة 18) بالإستفادة من أنيه بيكاسو التي تمثل جسم المرأة حيث تم إلغاء فوهة الإناء وقاعدته مع الإبقاء على الجزء المنبقي من الإناء والذي يمثل الأزرع وبطن الإناء وفي نفس الوقت إمتزج ببراعة مع تفاصيل الوجه، وتم تغيير الألوان لتصبح زاوية بشكل أكبر.



صورة (18)



صورة (17)

صورة (17): أنيه خزفية مستوحاه من جسد المرأة - بابلو بيكاسو. (مرجع 9)

صورة (18): تصور مقترح لقطعة حلي فانتازيا خزفية مستوحاه من أنيه بيكاسو جسد المرأة - بابلو بيكاسو.

المقترح الثاني:

دلالية فانتازيا خزفية عبارة عن شكل سمكة (صورة 20) مستوحاه من شكل إناء خزفي على شكل سمكة من أعمال بيكاسو (صورة 19)، وقد تم الإستفادة من كامل الإناء بدون القاعدة البيضاء، كما تم إضافة قطع دائرية خزفية ملونة بالأخضر تمثل قشور بارزة على سطح القطعة، وتتميز بالبساطة في التشكيل وإستغلال المقبض للتعليق، مع تغيير لون بعض الزخارف من اللون الأسود إلى الأبيض، وتلوين العين باللون الأخضر .



صورة (20)



صورة (19) (مرجع 3)

صورة (19) : بابلو بيكاسو ، سمكة ، 1952 ، إبريق من الفخار الأحمر المزخرف بالزخارف البسيطة للتعبير عن السمكة.
صورة (20): تصميم مقترح لدالية فانتازيا خزفية بالإستفادة من إبريق السمكة لبيكاسو.

المقترح الثالث:

تصميم مقترح لدلاية فاننازيا خزفية (صورة 22) مستوحاة من إبريق خزفي على شكل طائر كبير لبيكاسو (صورة 21) يمثل فيه الإناء جسم الطائر ومقبضين تمثل أجنحة الطائر وعنق الإناء تمثل رقبة الطائر، مع وجود زخارف بسيطة عليه باللون الأبيض والبنّي المحمر والأسود، بالإضافة لكتابات على بدن الإناء، وقد تم في التصميم المقترح الإستغناء عن عنق الإناء والقاعدة والإحتفاظ بباقي الإناء، مع إضافة مساحات لونية من اللون الأخضر الفاتح بدلا عن بعض المساحات اللونية.



صورة (22)

صورة (21)

صورة (21): إبريق (طائر كبير) – بابلو بيكاسو، 1953. (مرجع 10)
صورة (22): تصميم دلالية فاننازيا خزفية مستوحاة من إبريق بيكاسو (طائر كبير).

النتائج:

- استخدام خزفيات بيكاسو في تصميم حلّي خزفية تتسم بالفاننازيا يؤكد على أهمية دراسة أعمال الفنانين الذين مارسوا الخزف بعد مشوارهم الفني.
- حلّي الفاننازيا الخزفية المستوحاه من خزفيات بيكاسو تعد قطعة فنية متميزة لما تحمله من فكر فني .
- يمكن لحلي الخزف الفاننازيا أن تلعب دورا هاما للتعبير عن شخصية مقتنيها.

التوصيات:

- الإهتمام بعمل دراسات متخصصة للفنانين الذين مارسوا الخزف بعد مشوار فني طويل، نظرا لتأثير ذلك على أعمالهم الخزفية.
- الإهتمام بعمل معارض متخصصة لحلي الفاننازيا الخزفية.

المراجع:

1. Battie, David: Sotheby's Concise Encyclopedia of Porcelain, London, Conran Octopus Limited, 1990.
2. Ramie, Georges: Ceramics of Picasso, Smith mark Pub, 1st English Translation edition, 1986.
3. Artnet news, <https://news.artnet.com/market/the-story-behind-picasso-ceramics-45590>. <https://news.artnet.com/> (9 June 2020)
4. MFA Masterworks, <https://www.masterworksfineart.com/artists/pablo-picasso/ceramic/taureau-bull-1955-2/id/W-6255>. <https://www.masterworksfineart.com/> (12 June 2020)
5. Theresident, <https://www.theresident.co.uk/london-culture-events/arts-music-london/picasso-ceramics-sale-christies/>. <https://www.theresident.co.uk/> (19 June 2020)

6. Venice clay artists, <https://www.veniceclayartists.com/tag/pablo-picasso/>.
<https://www.veniceclayartists.com/> (18 June 2020)
7. Picclick, <https://picclick.co.uk/PABLO-PICASSO-Madoura-Ceramic-Face-with-Nose-Mustache-392263705755.html>. <https://picclick.co.uk/> (17 June 2020)
8. Marefa, <https://www.marefa.org/%D9%81%D8%A7%D9%86%D8%AA%D8%A7%D8%B2%D9%8A%D8%A7#.D8.A7.D9.84.D8.AE.D9.8A.D8.A7.D9.84.D8.A7.D9.84.D8.AC.D8.A7.D9.85.D8.AD.D9.81.D9.8A.D8.A7.D9.84.D9.81.D9.86>. <https://www.marefa.org> (9 June 2020)
9. Sothebys, <https://www.sothebys.com/en/articles/how-picasso-channeled-ancient-and-modern-visions-of-the-female-form-in-his-ceramics>.
<https://www.sothebys.com/en/?locale=en> (9 June 2020)
10. Master works fine art, <https://www.masterworksfineart.com/artists/pablo-picasso/ceramic/large-bird-1953/id/W-6431> . <https://www.masterworksfineart.com/> (14 June 2020)
11. Cornell university, <http://www.museum.cornell.edu/collections/asian-pacific/west-and-central-asia/spouted-vessel-handle-and-painted-decoration> . <https://www.cornell.edu/> (12 June 2020)
12. The Iris, <https://blogs.getty.edu/iris/an-investigation-of-black-figures-in-classical-greek-art/> . <http://blogs.getty.edu/iris/> (17 June 2020)
13. Wikiwand, https://www.wikiwand.com/en/Ceramics_of_Jalisco.
<https://www.wikiwand.com/> (17 June 2020)