

الاستفادة من الأساليب التقنية المختلفة وتوظيفها في إنتاج مفروشات نسجية مطرزه مبتكره بدون خلفية من القماش

Taking advantage of the different techniques employed in the production of innovative textile embroidered cloth furnishing without fabric background

م. رحاب عبد الله حمود الحوري

معيده بقسم الملابس والنسيج _ كليه التربية _ جامعه حائل

Lect. Rehab Abdullah Hammoud Al-Houri

Demonstrator Department of Clothing and Textile _ College of Education _ University of Hail

salahsalah22salah22@hotmail.com

ملخص الدراسة:

الفصل الأول: ماهية الدراسة وحدوده والدراسات المرتبطة

ويشمل هذا الفصل على مقدمه الدراسة، ومشكلة الدراسة، وفروضه، وأهدافه، وأهميته، وأدواته، وحدوده، ومنهجيته، ومصطلحات الدراسة، والدراسات المرتبطة.

وتنقسم الدراسات المرتبطة إلى المحاور التالية:

-دراسات تناولت الأساليب التقنية للتطريز والنسج بدون استخدام النول.

-دراسات تناولت الجوانب الإبتكارية في التصميم للمفروشات النسجية المطرزه بدون خلفيه من القماش.

وتفترض الدراسة ثلاث فروض كالتالى:

1 -توجد علاقة ارتباطيه دالة موجبة بين استخدام الأساليب النسجية المختلفة وابتكار قطع من المفروشات.

2 -توجد علاقة ارتباطيه دالة موجبة بين استخدام أساليب التطريز وبين ابتكار قطع من المفروشات بدون خلفية من القماش.

3_توجد علاقة ارتباطيه دالة موجبة بين دمج الأساليب الفنية والتقنية للنسج والتطريز لابتكار قطع من المفروشات بدون خلفية من القماش وبين تحقق الجانبين الجمالى والوظيفي معا.

الفصل الثانى: الإطار النظرى

تم عرض عمليه النسج والتطريز وما لهما من الطرق البنائية المتعددة الأساليب والخامات والإشكال ولها استخدامات مختلفة فى شتى المجالات النفعيه والفنية لذلك سوف تتناول الدارسة فى هذا الفصل المحاور التالية:

أولاً: الأساليب التقنية والفنية للنسج بدون نول.

ثانياً: الأساليب التقنية والفنية للتطريز.

ثالثاً: التصميم ومعالجته فنيا بالحاسب الألى

الفصل الثالث: التجربة الذاتية

وستتناول الدارسة فى هذا الفصل التجربة الذاتية التى قامت بهاء ومراحلها والأدوات البحثية والإحصائية التى استخدمتها والتى عن طريقها يتم التحقق من صحة فروض البحث.

الفصل الرابع: النتائج وتفسيرها
يشمل هذا الفصل على النتائج والتوصيات

كما أشتمل على المراجع وملخصا للدراسة بالغتتين العربية والإنجليزية ومستخلص البحث بالغتتين العربية والإنجليزية.

الملاحق:

العمل المنفذ بواسطة الدارسة

كما أشتمل على نتائج وجداول الإحصاء.

الكلمات المفتاحية: التركيب النسجي؛ الأساليب الفنية؛ التطريز؛ بدون خلفية من القماش

Abstract:

Chapter One

What is the nature of the study, its limits and relevant studies?

This chapter includes an introduction of the study, the problem of the study, hypotheses, objectives, importance, its tools, limits, methodology, terminology, and related studies.

The relevant studies are divided to the following themes:

- Studies addressed the technical methods of embroidery and weaving without using a loom.
- Studies addressed the innovative aspects in the design of embroidered textile furnishings, without cloth background.

The study assumes three hypotheses as follows:

1. There is a positive significant correlation between the use of different methods of textile and innovation of pieces of furnishing.
2. There is a positive significant correlation between the use of different methods of embroidery and innovation of pieces of furnishing without cloth background.
3. There is a positive significant correlation between the integration of the art and technical methods of textile and embroidery to innovate pieces of furnishing without cloth background and the achievement of the aesthetic and functional aspects together.

Study terminology

Textile structure, art methods, Embroidery

Chapter Two

Theoretical framework

The process of weaving, embroidery and the multiple ways of building, materials and shapes, and have different uses in various areas of utility and art, so the researcher will deal, in this chapter, the following topics:

First, Technical and art of methods of weaving without loom.

Second, Technical and art of methods of embroidery.

Third, Design and its art processing by computer

Chapter Three

Personal experience

The researcher addresses in this chapter the personal experience, stages, research and statistical tools used, through which hypotheses are validated.

Chapter Four

Results and interpretation

This chapter includes the findings and recommendations

It also includes references and a summary of the study in Arabic and English languages and research abstract in Arabic and English.

Annexures

Including the results and statistical tables.

Keywords: Assemblage weaving؛ Artistic؛ Embroidery؛ Without background Cloth

المقدمة: -

يعتبر مجال المفروشات من المجالات الهامة التي تحتاج إلى دراسة عميقة ومتخصصة من الدارسين لندرة الأبحاث التي تناولت هذا المجال فهي من الضروريات التي لا غنى عنها، حيث أن لها خصائصها التي تميزها وتحمل في مضمونها جانبان، الأول الجانب الوظيفي النفعي، والآخر الجانب الجمالي، ولا بد من تناسق الجانبين معا(1).

إن قطع المفروشات الأرضية الجميلة تعتبر شاشة عرض سحريه تعرض لكل العالم الأرض الرائعة التي نسجت فيها، وحظيت كل عقدة نسجت فيها بالإعجاب(2).

كما يعتبر التطريز أحد أنواع فنون توليف الخامات، الذي يحقق الفنان من خلاله أفكاراً رائعة وعديدة بواسطة الخامات المختلفة في النسيج، والخيوط، والأسلاك المعدنية، والأصداف، والخرز، والشرائط، باستخدام العديد من التقنيات بأشكال منتظمة وعشوائية لإنتاج قطع مبتكرة(3).

ولقد تطورت أساليب تطريز المفروشات لتصبح وسيلة للتميز الفني الجمالي والابتكاري بتنوع قطع المفروشات المختلفة فتم تطريزها بأساليب متنوعة ومتوافقة مع ما تمر به العصور من تطور وابتكار لذلك نجد أن هناك مصادر كبيرة للإبداع والتي يتم من خلالها الوصول إلى حلول ابتكارية متنوعة من خلال الأساليب الفنية والتقنية فالفنون الحضارية القديمة تعكس صوراً من أساليب تنفيذ الزخارف كذلك تعكس الأبعاد الفكرية لكل حضارة من الحضارات، ويلاحظ أن أهم ما لجأت إليه المرأة السعودية في زخرفتها للمفروشات، النسيج والتطريز بالطرق المختلفة الذي تعددت أنواعه وأشكاله وخاماته وطرق أدائه.

وقد تم استخدام الكثير من التقنيات المختلفة للحصول على قطع متماسكة من الخيوط لتعطي حرية الوصول إلى الابتكار وظهرت هذه التقنيات في دراسات عديدة تتضح في الأعمال الفنية، فجد أسلوب التطريز بأسلوب الغرز المعروفة والتقليدية، والزخارف المنسوجة بالغرز التقليدية والخرز، كذلك ظهرت أساليب واستخدام النسيج لإثراء الأعمال الابداعية في مجال التراكيب النسيجية في تنفيذ قطع من المفروشات مثل الوسائد الصغيرة والمفارش.

إن ما يبرز المنسوجات هو استخدام خامات مختلفة لنوع، والسلك، واللون، والملمس لغرز التطريز(4) وإمكانية مسابرة الاتجاهات الحديثة في الفن والتي تهدف إلى التجديد والاستمرار في تحقيق معاني جمالية مختلفة، ستقوم الدارسة بتنفيذ قطع من المفروشات المبتكرة المنسوجة بدون نول، والمطرزة بأساليب فنية مختلفة بدون خلفية من القماش، مع إمكانية الدمج بين هذه الأساليب، للتأكيد على الجانبين الجمالي والوظيفي معا.

(1) نجدة إبراهيم محمود ماضي: "توظيف بقايا الأقمشة في عمل مفروشات منزلية مبتكرة"، المؤتمر العربي الثاني عشر للاقتصاد المنزلي "الاقتصاد المنزلي والتنمية البشرية"، كلية الاقتصاد المنزلي، جامعة المنوفية، 18-19 أغسطس، 2008م، ص583.

(2) sarmadi A.,(2003):thlnovator of persi anRugs first published, yassaroli publications,p 83

(3) كفاية سليمان احمد،ناديه محمود خليل، نجوى حسين حجازي، كرامه ثابت حسن الشيخ. (2001م). " فن توليف الخامات بالتراث المصري والاستفادة منه في تصميم الأزياء المعاصرة " مكتبة لأنجلو المصرية. القاهرة

(4) صفاء محمد نعمان عبدا لوهاب (2004م):" استخدام أسلوب الزخرفة النسيجية والتطريز في عمل مكملات الملابس " رسالته ماجستير , كلية الاقتصاد المنزلي،جامعة حلوان،القاهرة .

لذا تتضح مشكلة البحث فيما يلي:

لاحظت الباحثة أثناء قيامها بالتدريس بقسم الاقتصاد المنزلي، بكلية التربية، جامعة حائل، بمقرر التصميم والتطريز اليدوي، أن هذا المقرر لا يتيح للطالبات القدر الكافي من اكتساب المهارات اللازمة لإثراء التفكير الابتكاري لديهن لإنتاج مفروشات بالأساليب التقنية المختلفة، لذلك رأت الباحثة تجريب أساليب تقنية متنوعة لابتكار قطع من المفروشات بدون خلفية من القماش.

وعلى ذلك يمكن تحديد مشكلة البحث في التساؤلات الآتية:

- 1- ما هي الأساليب النسيجية التي يمكن استخدامها لابتكار قطع من المفروشات؟
- 2- ما هي أساليب التطريز التي يمكن استخدامها في ابتكار قطع من المفروشات بدون خلفية من القماش؟
- 3- ما مدى إمكانية الاستفادة من الدمج بين أساليب التطريز والأساليب النسيجية في إنتاج قطع من المفروشات المبتكرة بدون خلفية من القماش؟

أهداف البحث:**يهدف البحث إلي:**

- 1- استحداث أساليب تطبيقية جديدة مبتكرة في النسيج من خلال التجريب.
- 2- ابتكار قطع من المفروشات المنسوجة بدون استخدام النول.
- 3- التعرف على أساليب التطريز المختلفة ذات الصلة بموضوع الدراسة.
- 4- الاستفادة من أساليب التطريز التقليدية وتطويرها لإنتاج قطع من المفروشات المبتكرة.
- 5- دمج الأساليب الفنية للنسيج والتطريز لإنتاج قطع من المفروشات المبتكرة بدون خلفية من القماش.

أهمية البحث:**ترجع أهمية البحث إلي:**

- 1- الاهتمام باستخدام التقنيات اليدوية للحفاظ على حرية الابتكار والتميز.
- 2- الإسهام في ابتكار أساليب جديدة لإنتاج قطع من المفروشات المطرزة بدون خلفية من القماش.
- 3- يحقق الدمج بين بعض أساليب التطريز الفنية وأساليب النسيج لتنفيذ قطع من المفروشات المطرزة بدون خلفية من القماش، التكامل بين الجانبين الجمالي والوظيفي.

الإطار النظري يشمل على:**مصطلحات البحث:**

كلمات مفتاحية: التركيب النسيجي، الأساليب الفنية، التطريز، بدون خلفية من القماش

Assemblage weaving ،Artistic ،Embroidery ،Without background Cloth

1- التركيب النسيجي (Assemblage weaving)

هو الكيفية التي يتم بواسطتها بناء المنسوج عن طريق تعايش خيوط السداء وخيوط اللحمة. (1)

التعريف الإجرائي:

هو العلاقة الناتجة من تداخل خيوط السداء وخيوط ألحمه معاً منتجة تراكيب نسيجية متنوعة منها (السادة) لتحقيق مشغولة نسيجية مبتكرة.

2- الأساليب الفنية (Artistic Techniques)

الأساليب مفردا أسلوب، وهو التطبيق العملي للنظريات العلمية بالوسائل التي تحققها ، ويكتسب بالدراسة والمرونة(5).

والتعريف الإجرائي:

التطبيق العملي للنظريات العلمية بالوسائل والتقنيات المختلفة لعمل تكوينات زخرفية منسوجة ومطرزة، بأشكال فنية جمالية، لأقمشة المفروشات.

3- التطريز (Embroidery)

هو فن زخرفة سطح المنسوج، بواسطة إبر خاصة، باستخدام أنواع مختلفة من الخيوط الملونة الحريرية، أو القطنية ، والأسلاك المعدنية الذهبية والفضية(6) .

التعريف الإجرائي:

هو إحداث تأثيرات جمالية وفنية من استخدام الخرز والخيوط والأشكال المعدنية والذهبية والفضية أو الخامات المتنوعة، بأساليب مختلفة لإنتاج قطع من المفروشات بدون خلفية من القماش.

إجراءات البحث:

يتبع البحث المنهج الوصفي التحليلي الذي يقوم بوصف ما هو كائن وتحليله وتفسيره وأيضاً المنهج التجريبي الذي يستخدم التجربة الذاتية في اختيار الفروض ويقرر العلاقة بين متغيرين عن طريق دراسة المواقف المتقابلة لكل المتغيرات(7). وقد استخدمت الباحثة المنهج التجريبي لمنهج البحث لتثبت بطريقه علميه مدى صحة فروض البحث، حيث يعد ذلك من أكبر فوائد المنهج التجريبي. وقامت الباحثة في هذه البحث بتنفيذ الأساليب التقنية المختلفة وتوظيفها في إنتاج مفروشات نسجية مطرزة مبتكرة بدون خلفية من القماش.

حدود البحث:

تقتصر حدود التجربة على ما يلي:

- 1- أسلوب النسيج بدون نول باستخدام الشرائط والخيوط المختلفة.
- 2- أسلوب التطريز بدون خلفية من القماش
- 3- استخدام أنواع الخرز المتنوعة مثل (الخرز الزجاجي الشفاف والغير شفاف، الخرز الزجاجي المعدني، الخرز الزجاجي اللؤلئي، خرز الفضة، خرز النحاس، خرز المعدني..... الخ
- 4_ استخدام الحاسب الآلي في استحداث تصميمات لقطع من المفروشات.
- 5_ استخدام برنامج الحاسب الآلي (أدوبي فوتوشوب Adobe Photoshop)
- 6_ استخدام معامل الارتباط بيرسون وذلك لإثبات صدق وثبات المعيار.
- 7_ استخدام اختبار ألفا كرونباخ باستخدام برنامج SPSS لإجراء المقارنات المتعددة.
- 8_ إنتاج مجموعة من المفروشات لغرفة الاستقبال عبارة عن مفارش المنضدة – ستارة – وسائد صغيرة – غطاء علبة مناديل.

⁴سحر إبراهيم الهادي: "تحقيق قيم خطية من خلال تنوع التراكيب النسجية وتخانات الخيوط كمدخل لإثراء المشغولة النسجية"، رسالة دكتوراه، كلية التربية الفنية، قسم المجالات الفنية التطبيقية، جامعة حلوان، (2001م)، ص 22.

⁵وإبراهيم أنيس عطية الصوحي، عبد الحليم منتصر، محمد خلف الله احمد(1985م). "المعجم الوسيط"المكتبة الإسلامية للطباعة والتوزيع والنشر. تركيا. الجزء الأول والثاني، ص 3-7-441.

⁶محمد محمد الغر باوي: "التطريز في النسيج والزخرفة" مكتبة الانجلو المصرية. القاهرة، ص 13-15.

⁷جابر عبد الحميد، و احمد خيرى كاظم: "مناهج البحث في التربية وعلم النفس"، القاهرة، دار النهضة العربية، 1996م، ص 194.

الأدوات البحثية للبحث:

تتعد الأدوات المستخدمة في الدراسات البحثية لتحقيق الفروض والأهداف، وقد قامت الباحثة في هذا البحث بتصميم أداءه تتناسب مع أهداف البحث الحالية وفروضها ومتغيراتها وهي:

- 1_ تصميم استمارة تحكيم مفروشات نسجية بدون خلفية من القماش.
- 2_ يتم تعديل بنود الاستمارة في ضوء توجيهات المحكمين المتخصصين.
- 3_ يتم عرض الاستمارة على مجموعة من المحكمين المتخصصين في مجال تصميم المفروشات والنسج لتحكيم بنودها والحصول على الصدق والثبات.
- 4_ تعرض الاستمارة بعد تعديلها وكذلك التصميمات التي سوف يتم تطبيق الاستمارة عليها على مجموعة من المحكمين المتخصصين في مجال تصميم المفروشات وذلك للوصول إلى أفضل المجموعات المصممة للمفروشات والتي تتناسب مع بنود الاستمارة.

5_ استخدام معامل الارتباط بيرسون وذلك لإثبات صدق وثبات المعيار.

6_ استخدام اختبار ألفا كرونباخ باستخدام برنامج SPSS لإجراء المقارنات المتعددة باستخدام أسلوب أقل فرق معنوي

LSD

عند مستوى معنوية 0.05

أدوات وخامات البحث:

تم استخدام الأدوات والخامات التالية في تنفيذ التجربة:

أولاً: الأدوات

أبره خياطه كبيره_ أبره رفيعة للخرز_ مقص _ شريط لاصق _ مكينة تطريز آلي.

ثانياً: الخامات

خيوط تطريز_ شرائط بأنواعها _ خرز _ قيطان.

التقنيات والوسائط المستخدمة في البحث:

أساليب وتقنيات النسج بدون نول يدوي

أساليب وتقنيات التطريز المختلفة

الحاسب الآلي (برنامج أدوبي فوتوشوب Adobe Photoshop)

استمارة الاستبيان:

استعانت الباحثة بعدد من المحكمين في مجال نسج المفروشات في وضع عدد من المؤشرات التي تدل على الاستفادة والاستحداث من المفروشات المطرزة والمنسوجة بطرق مبتكرة بدون خلفيه من القماش ومدى قيامها بالغرض الوظيفي ثم قامت الباحثة بتقديم التصاميم على السادة المحكمين (9 محكمين) مرفقه بصورة من الاستبيان للحكم على التصميمات والتي بلغت (6) تصاميم.

الخطوات المتبعة في تنفيذ مفروشات مبتكره بدون خلفيه من القماش:

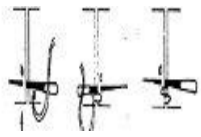


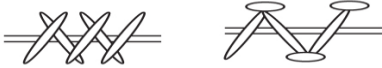
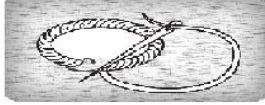
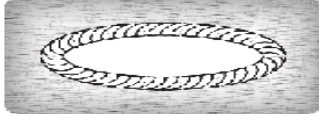
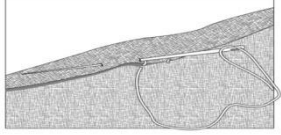

_مرحلة التجهيز:


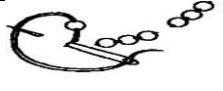

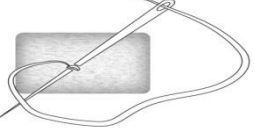
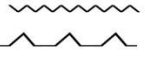

- تم الرسم الأولي للتصميمات المقترحة للمفروشات على الورق بالقلم الرصاص مع توضيح طريقه توزيع الخامات او الزخرفة والتطريز المطلوب، وكما تم تجهيز الخامات من شرائط مختلفة وخرز بأنواعها، والتي سيتم من خلالها تنفيذ المفروشات النسجية.
- يتم إدخال ملفات الرسوم على برنامج أدوبي فوتوشوب لا استخدام إمكانية لفوتوشوب في تلوين المفروشات ووضع الشرائط والتطريز بالخرز (كما هو موضح في الرسم بالرصاص) بحيث تظهر هذا التصميم واضح.
- يتم أخراج الصور النهائية للتصميمات لتكون جاهزة للطباعة باستخدام تقنيات الفوتوشوب ومراعاة نسب الخامات المستخدمة بالنسبة للتصميم ككل وإمكانية التعديل على الرسومات دون المساس بأي تعديلات حديثه داخل الفوتوشوب.
- يتم عمل مسح ضوئي لتصميم المفروشات لعينات الشرائط والخرز والخامات المستخدمة بهدف تحويلها إلى صور قيمه لتجهيز مساحات مناسبة منها في عمل جميع قطع المفروشات المقترحة في الدراسة (ستاره، مفرش كبير، مفرش صغير، خدا دية، علبه مناديل).

ثانياً_ البدء في التنفيذ على الكمبيوتر:

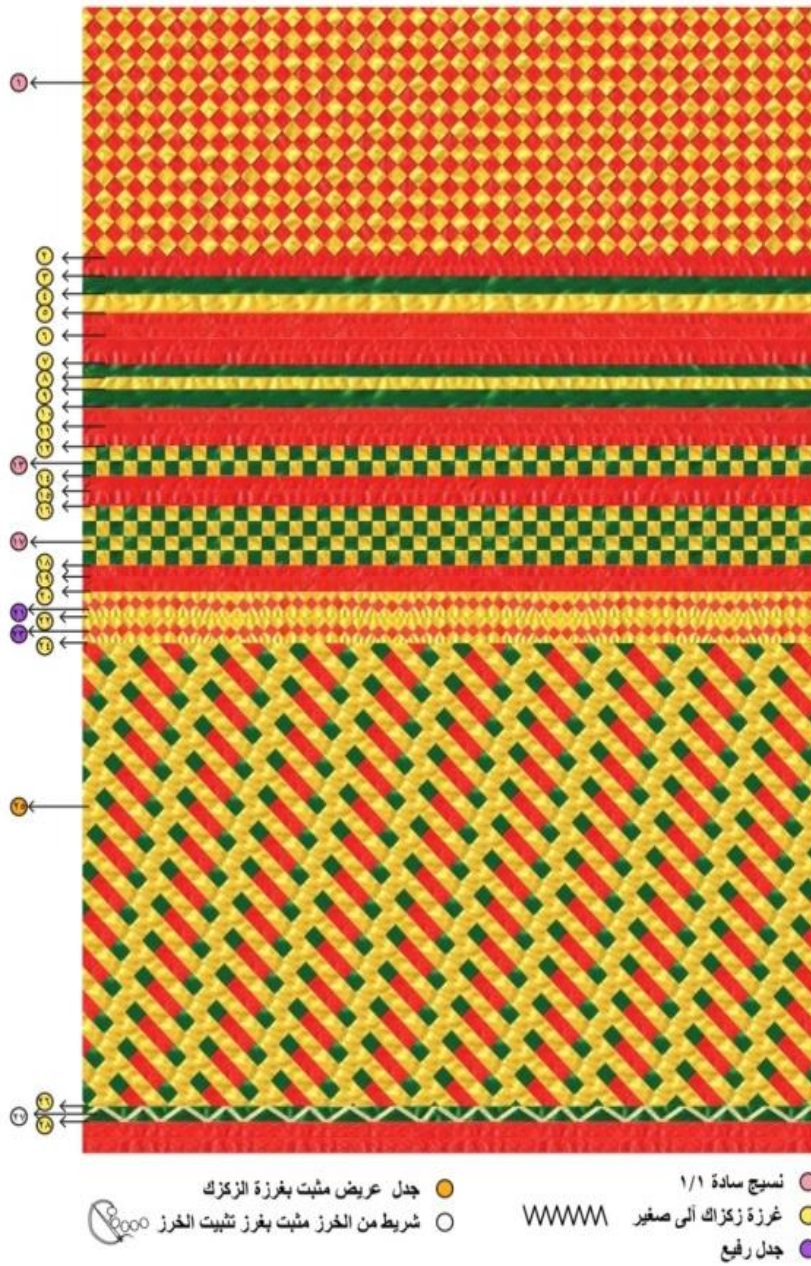
- مرحلة رسم المفروشات وذلك باستقبال صور التصميمات الموجهة ضوياً إلى الفوتوشوب ثم الاستدلال بهاء أو شفها مع استخدام إمكانيات البرنامج لتعديل وتحسين الخطوط الغير مضبوطة في الرسم بالرصاص.
- تجهيز الزخارف والتطريز على البرنامج لقدرته على توزيع الوحدات المنسوجة والمطرزة المطلوبة في مسارات الرسم المقترحة للزخارف.
- يتم بعد ذلك أخراج الرسم المنفذ ووضعها على الفوتوشوب من اجل عمليه التلوين والزخرفة ووضع غرز الوصل ثم أخراج الملفات والحفاظ على جودتها.

- جدول طريقه تنفيذ غرز الوصل اليدوية والآلية المستخدمة في البحث تتضح بالجدول التالي:

اسم الغرزه	طريقة تنفيذ الغرزه	شكل الغرزه
غرزه الوصل القديم		
غرزه ضلع أسمكه		
غرزه الحشو للحواف		
غرزه ألفة المسحورة		

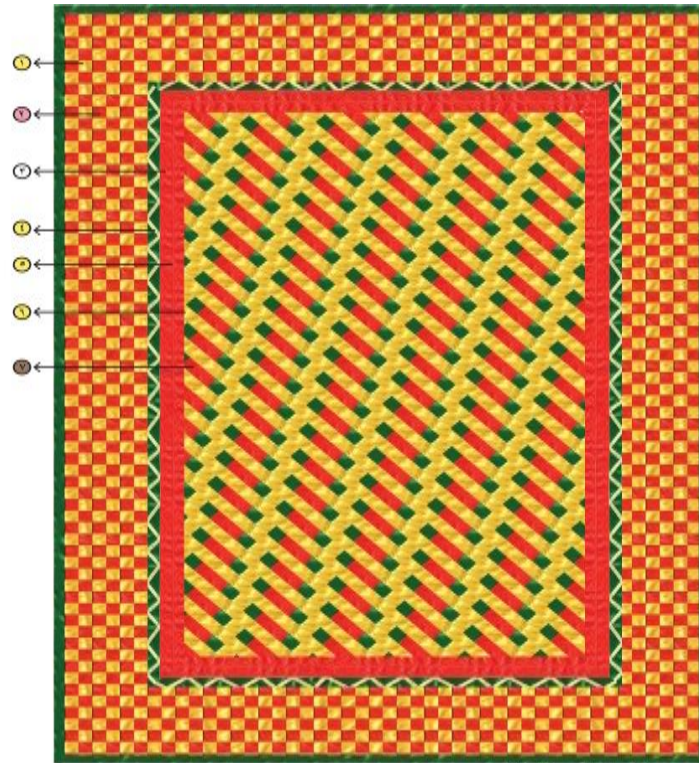
		غرز تثبيت الخرز
		غرز التثبيت العادية للورود
		التطريز بالماكينه

- جدول رقم (1)



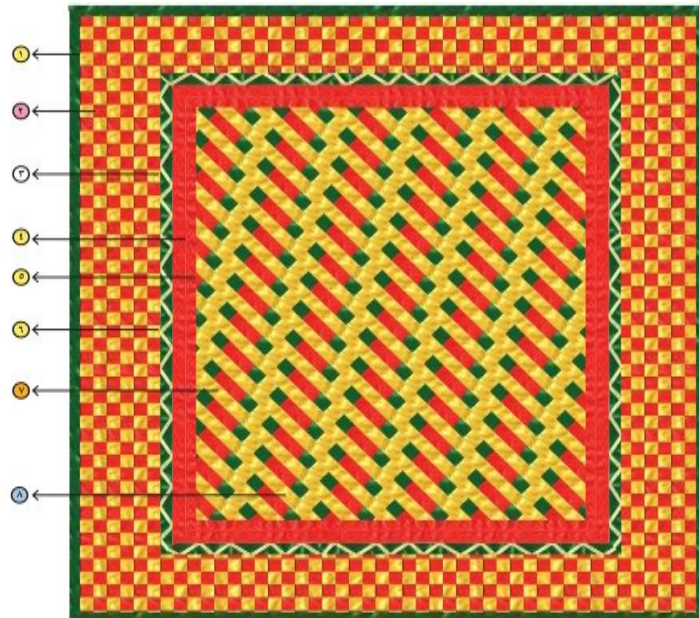
شكل رقم (1)

ستارة المجموعه (1)



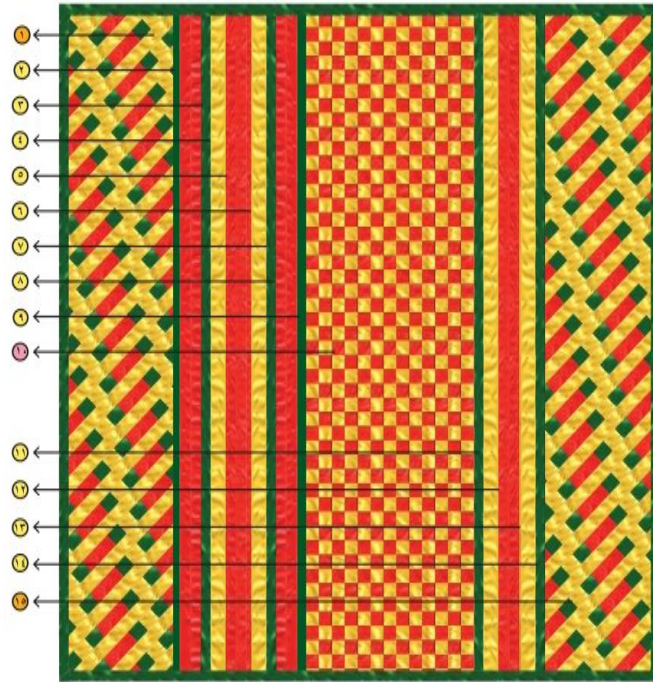
- نسيج سادة ١/١
- شريط من الخرز مثبت بغرز تثبيت الخرز
- نسيج غير منتظم
- غرزة زكراك ألى صغير

شكل رقم (2)
مفرش كبير المجموعه (1)



- نسيج سادة ١/١
- جدل عريض
- غرزة زكراك ألى صغير
- شريط من الخرز مثبت بغرز تثبيت الخرز
- غرزة زكراك ألى عريض لتثبيت الجدل العريض سواء

شكل رقم (3)
مفرش صغير المجموعه (1)



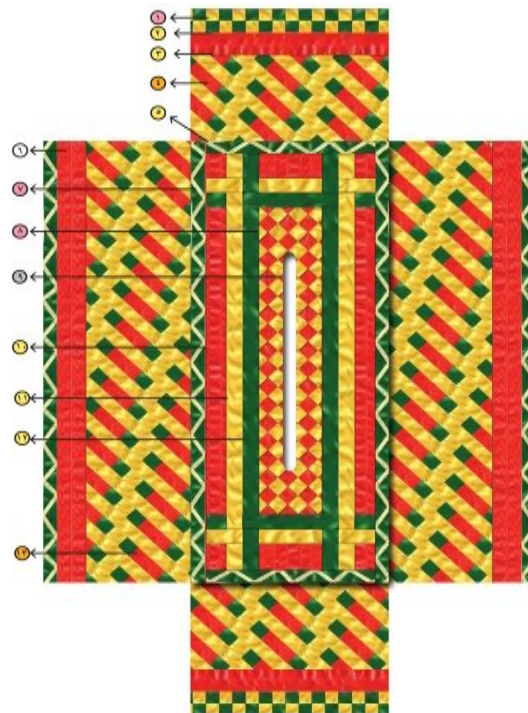
● نسيج سادة ١/١

● جدل عريض

● غرزة زكراك آلي كبير

شكل رقم (4)

خداديه المجموعه (1)



● نسيج سادة ١/١

● جدل عريض مثبت بغرزة آلية زكراك صغير

○ شريط من الخرز مثبت بغرزة تثبيت الخرز

● غرزة زكراك آلي صغير

● غرزة حشو الحواف الخاصة بطلب المناديل

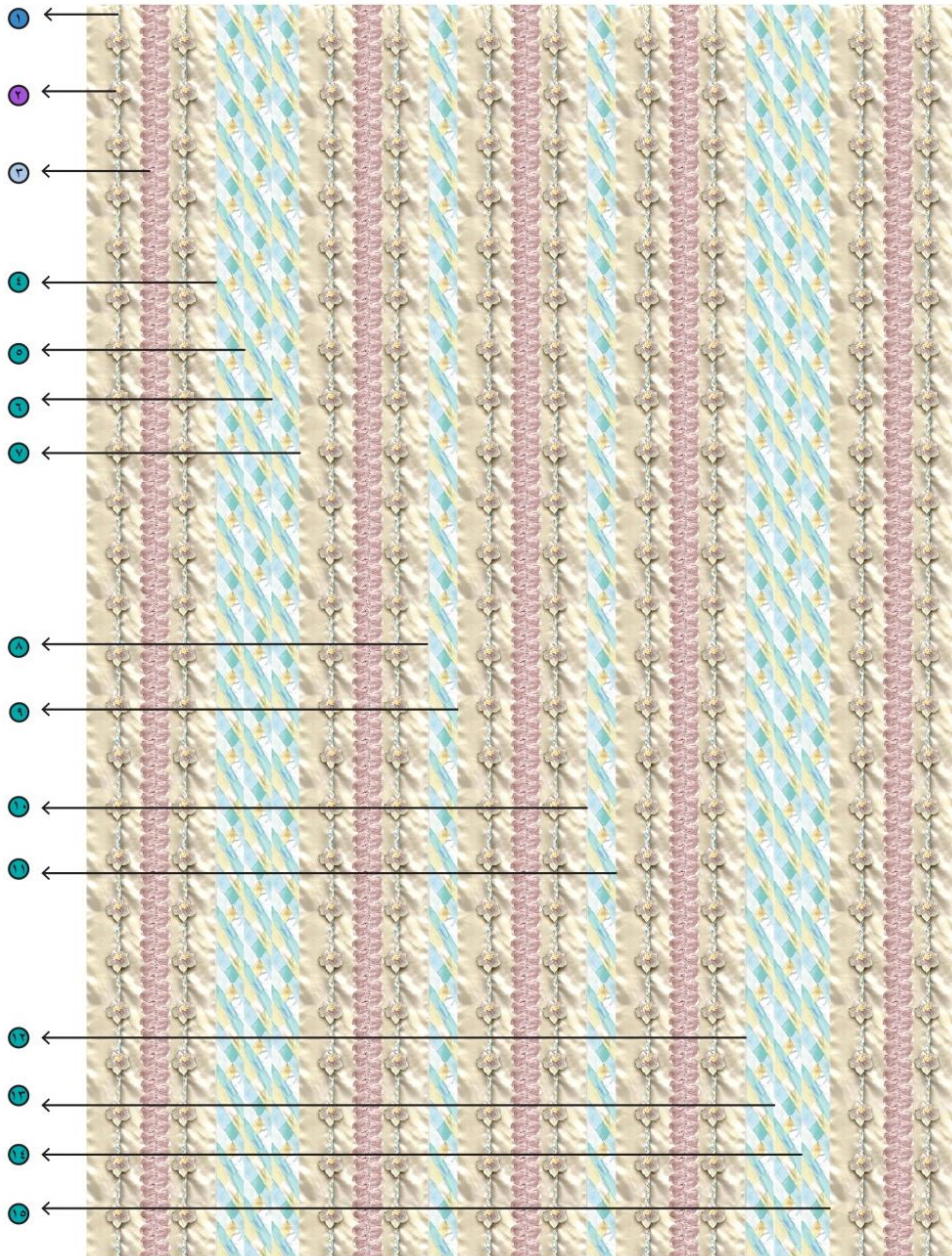
شكل رقم (5)

علبه مناديل المجموعه (1)

المجموعة (1)
التحليل الوصفي والفني للقطع المنسوجة والمطرزة

أولاً : التحليل الوصفي	
اسم العمل وإبعاده	ستاره - مفرش كبير - مفرش صغير - خداديه - علبه مناديل 100سم×200سم، 40سم×80سم، 30سم×40سم، 40سم×40سم، 21,5سم×12سم×5سم
الألوان	أحمر، أصفر، أخضر.
الخطوط وأنواعها	خطوط بسيطة مستقيمة مثل: اقيه _ رأسيه خطوط مركبه اساسها الخط المستقيم مثل: المتكسر _ المتوازي _ المتعامد خطوط مركبه اساسها الخط المستقيم والغير مستقيم مثل : الهندسيه _ المضفره.
الخامات	شرائط ستان , خرز
التقنيات والأساليب التشكيلية	أساليب النسيج: _ أسلوب نسج بسيط ساده 1/1 _ أسلوب التضيير الفرنسي غرز الوصل: _ غرزه تثبيت الخرز _ تطريز الى زجراج بمقاس صغير _ حشو الحواف
ثانياً : التحليل الفني للقطعة المنسوجة والمطرزة	
<p>تتكون من خمس قطع من المفروشات منسوجة ومطرزة بتقنيات وأساليب مختلفة لإحداث العديد من التأثيرات اللونية النسجية المركبة كالتالي:</p> <ul style="list-style-type: none"> • شرائط ستان بمقاس واحد منسوجة بأسلوب النسيج البسيط والسادة 1/1 • شرائط ستان بمقاسات مختلفة توضع بتكرارات معينة حسب وضعها بالتصميم. • التطريز بالخرز متخذ شكل زجراج. <p>وظهر في قطع المفروشات العديد من القيم الفنية نتيجة النسيج والتطريز بأساليب وتقنيات مختلفة متمثلة في:</p> <ul style="list-style-type: none"> • قيم ملمسيه ناشئة من أساليب النسيج وتطريز الخرز. • قيم لونييه وذلك من تداخل الألوان في التضيير تعطي تناغم لوني رائع. • قيم خطيه ناتجة من الخطوط المتقاطعة والمتكررة والمضفرة والهندسية. <p>ملاحظة : جميع القطع تم نسجها وتطريزها بنفس التقنيات.</p>	

جدول رقم (2)



● شريط أورانزا مزموم مثبت بغرزة زكراك آلي كبير

○ غرزة زكراك آلي كبير

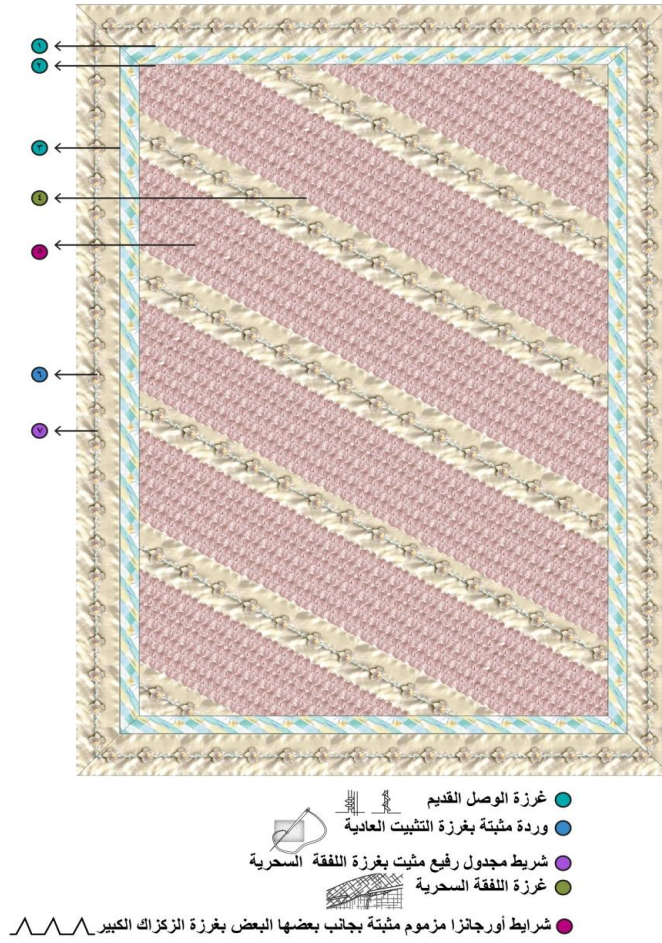
● جدل رفيع

● غرزة الوصل القديم

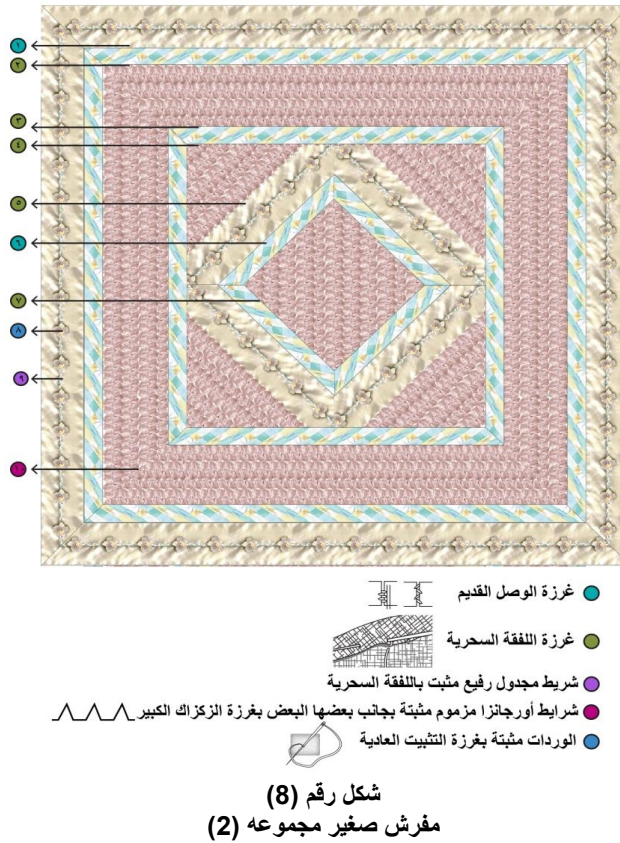
● غرزة التثبيت

شكل رقم (6)

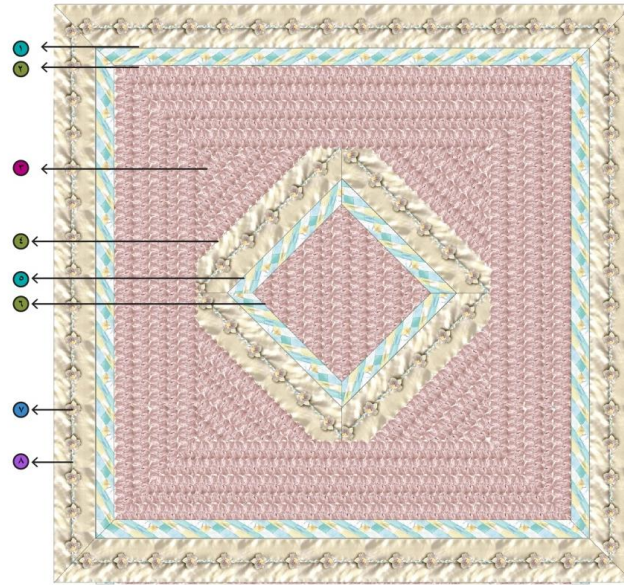
ستاره مجموعه (2)



شكل رقم (7)
مفرش كبير مجموعه (2)

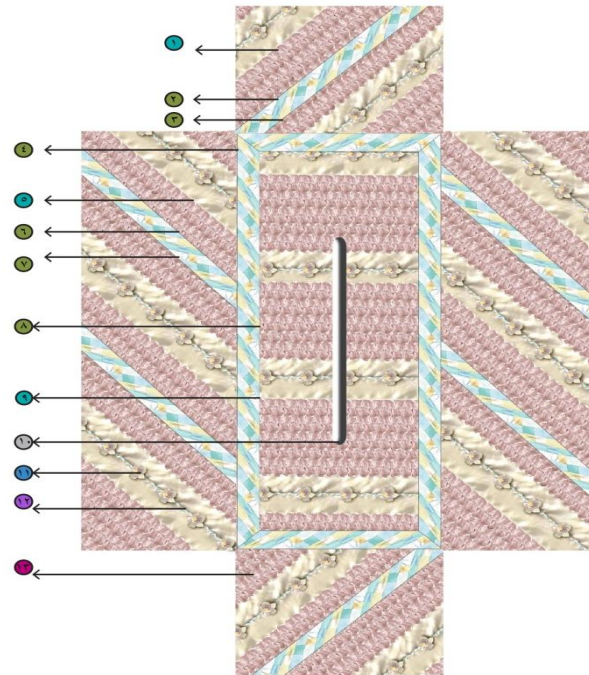


شكل رقم (8)
مفرش صغير مجموعه (2)



- غرزة الوصل القديم
- شريط مجدول رفيع مثبت بغرزة اللففة السحرية
- غرزة اللففة السحرية
- شرايط أورجانزا مزمووم مثبتة بجانب بعضها البعض بغرزة الزكراك الكبير
- غرزة التثبيت

شكل رقم (9)
خداديه مجموعه (2)



- غرزة اللففة السحرية
- غرزة الوصل القديم
- تثبيت الوردة بغرزة التثبيت العادية
- شريط مجدول رفيع مثبت باللففة السحرية
- غرزة حشو الحواف الخاصة بعطب المناديل
- شريط أورجانزا مزمووم

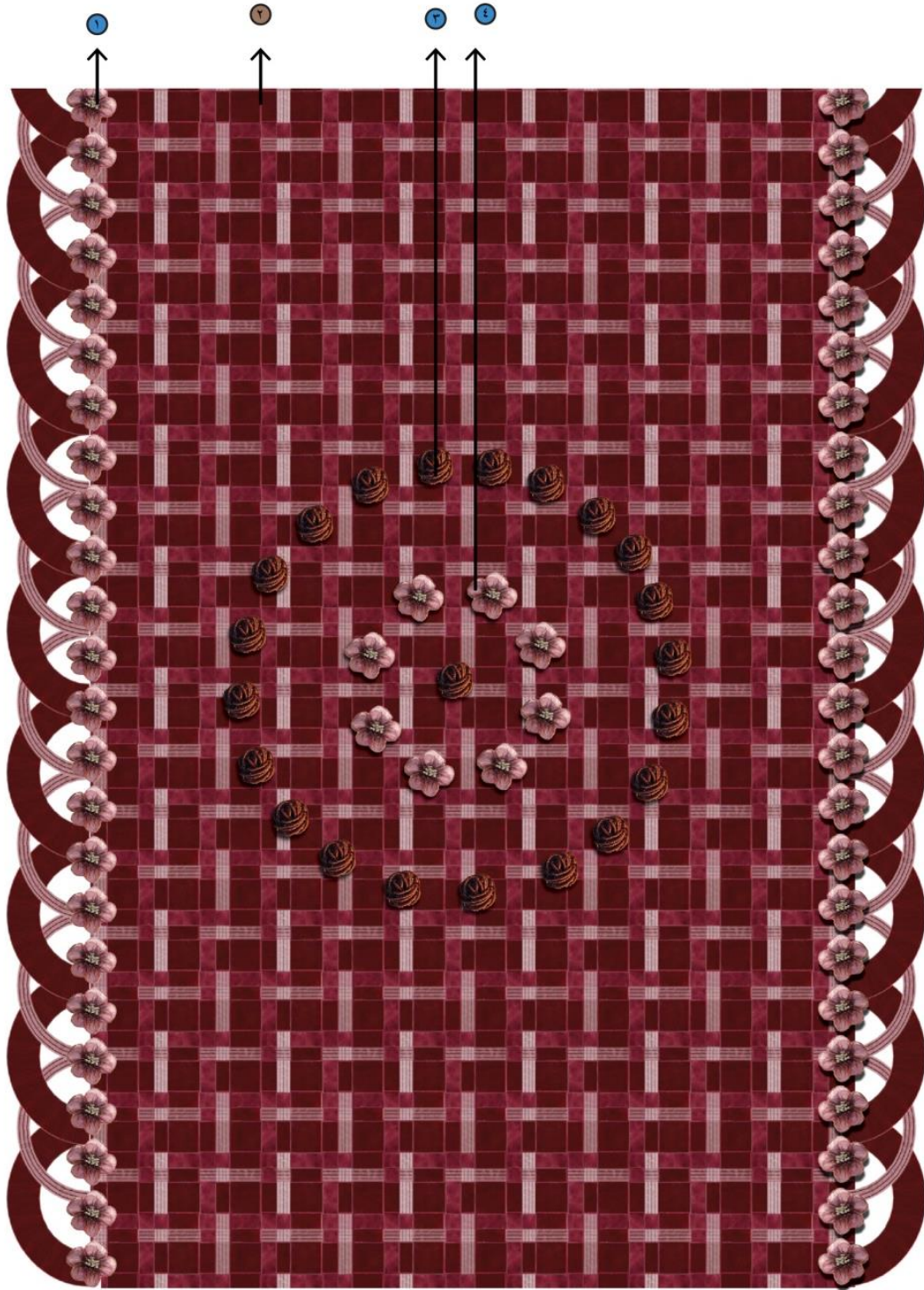
شكل رقم (10)
علبه مناديل مجموعه (2)

المجموعة (2)

التحليل الوصفي والفني للقطع المنسوجة والمطرزة

أولاً : التحليل الوصفي	
اسم العمل وابعاده	ستاره - مفرش كبير - مفرش صغير - خداديه - عليه مناديل 100سم×200سم , 40سم×80سم , 30سم×40سم , 40سم×40سم , 21,5سم×12سم×5سم
الألوان	زهري بدرجاته , أزرق بدرجاته , بيج , أصفر .
الخطوط وأنواعها	خطوط بسيطة مستقيمة مثل: اقيه، رأسيه، مائلة خطوط مركبه اساسها الخط المستقيم والغير مستقيم مثل : الهندسيه , المضفره
الخامات	شرائط ستان , شرائط اورجانزا ,
التقنيات والأساليب التشكيليه	أساليب النسيج: _ أسلوب التضفير العادي بثلاث شرائط وأربع شرائط (رفيع وعريض) _ شريط اورجانزا مزوموم _ عمل وردات اورجانزا ملون _ غرز الوصل: _ غرزه الوصل القديم _ اللفقه السحريه _ تطريز الى زجاج بمقاس كبير _ غرزه تثبيت الوردات _ حشو الحواف
ثانياً : التحليل الفني للقطعة المنسوجة والمطرزة	
تتكون من خمس قطع من المفروشات منسوجة ومطرزه بتقنيات وأساليب مختلفة لإحداث العديد من التأثيرات اللونيه النسيجه المركبه كالتالي: • شرائط من الستان بعرض 1 سم مضفره مره بثلاث خصلات (رفيع) ومره بأربع خصلات(عريض)وتوضع على شرائط المخمل المتراصة حسب وضعها في التصميم. • شرائط اورجانزا مقاس واحد مزومومه وتوضع حسب مكانها بالتصميم. • وردات ملونه ومطرزه بحجم واحد وتثبت فوق الشريط المجدول حسب وضعها في التصميم. وظهر في قطع المفروشات العديد من القيم الفنيه نتيجة النسيج والتطريز بأساليب وتقنيات مختلفة متمثله في: • قيم ملمسيه متنوعه ناشئه من تنوع الخامه وملمسها ا لطبيعي والتراكيب النسيجه من التضفير وعمل وردات. • قيم لونييه ناتجه من الألوان المتداخلة في التضفير • قيم خطيه ناتجه من الخطوط الرفيعه والخطوط العريضة والخطوط المتوازية الناتجه من تكرار الشرائط. ملاحظة: جميع القطع تم نسجها وتطريزها بنفس التقنيات.	

جدول رقم (3)

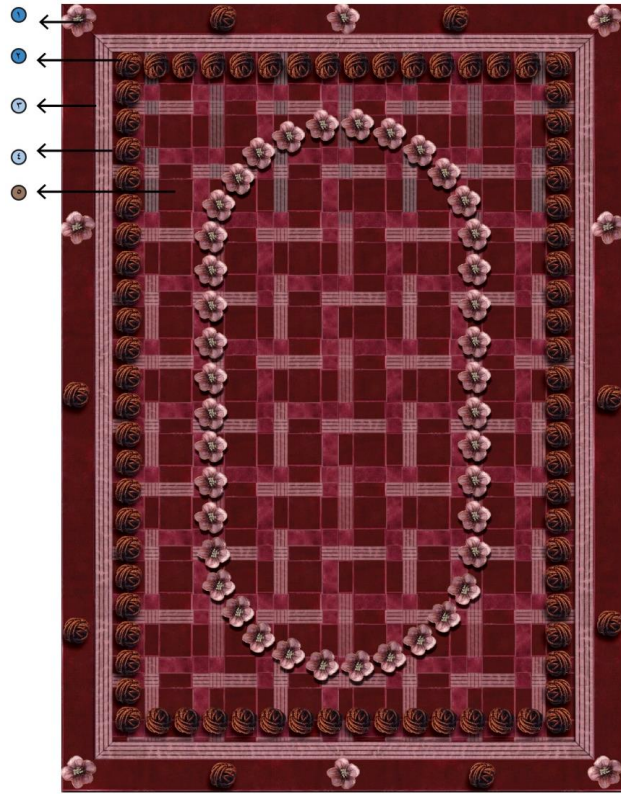


● غرزة تثبيت الورود

● نسيج غير منتظم ممتد من السداء و اللحمة من ١/٢ - ٢/١

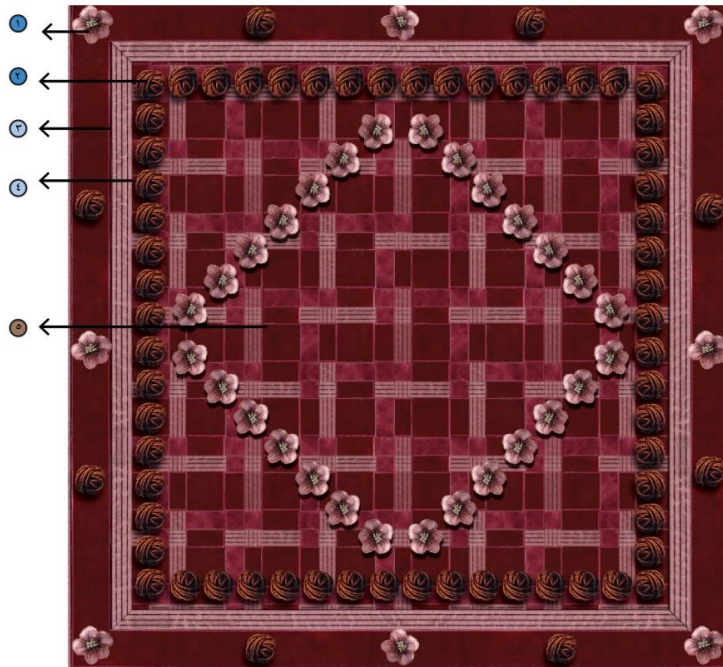
شكل رقم (11)

ستاره مجموعه (3)



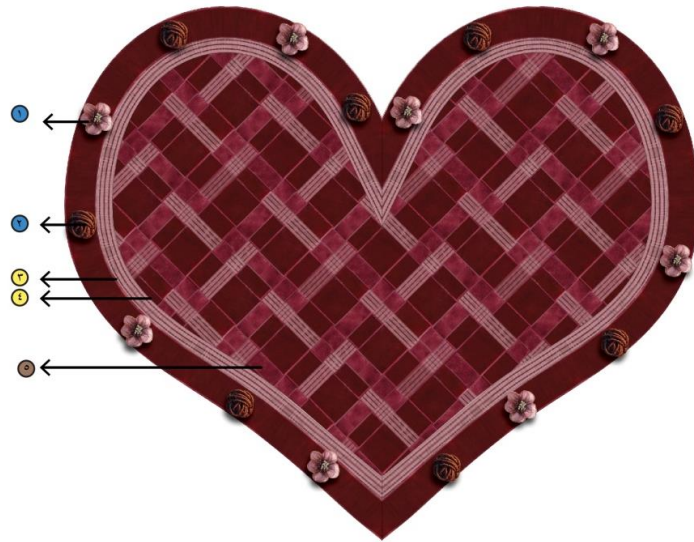
- غرزة تثبيت الورد
- غرزة آلية زكزاك كبير
- غرزة غير منتظم ممتد من السداء و اللحمة من $\frac{1}{2}$ - $\frac{2}{1}$

شكل رقم (12)
مفرش كبير مجموعه (3)



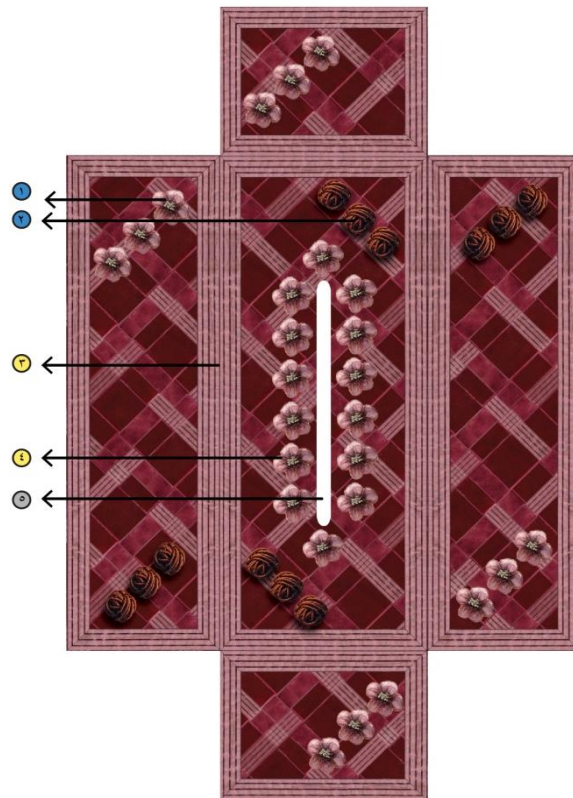
- غرزة تثبيت الورد
- غرزة زكزاك آلي صغير
- غرزة غير منتظم ممتد من السداء و اللحمة من $\frac{1}{2}$ - $\frac{2}{1}$

شكل رقم (13)
مفرش صغير مجموعه (3)



- غرزة تثبيت الورود
- نسيج غير منتظم ممتد من السداء و اللحمة من ١/٢ - ٢/١
- غرزة زكزاك ألى صغير

شكل رقم (14)
خدائيه مجموعه (3)



- غرزة تثبيت الورود
- نسيج غير منتظم ممتد من السداء و اللحمة من ١/٢ - ٢/١
- غرزة زكزاك ألى صغير
- غرزة حشو الحواف الخاصة بعلب المناديل

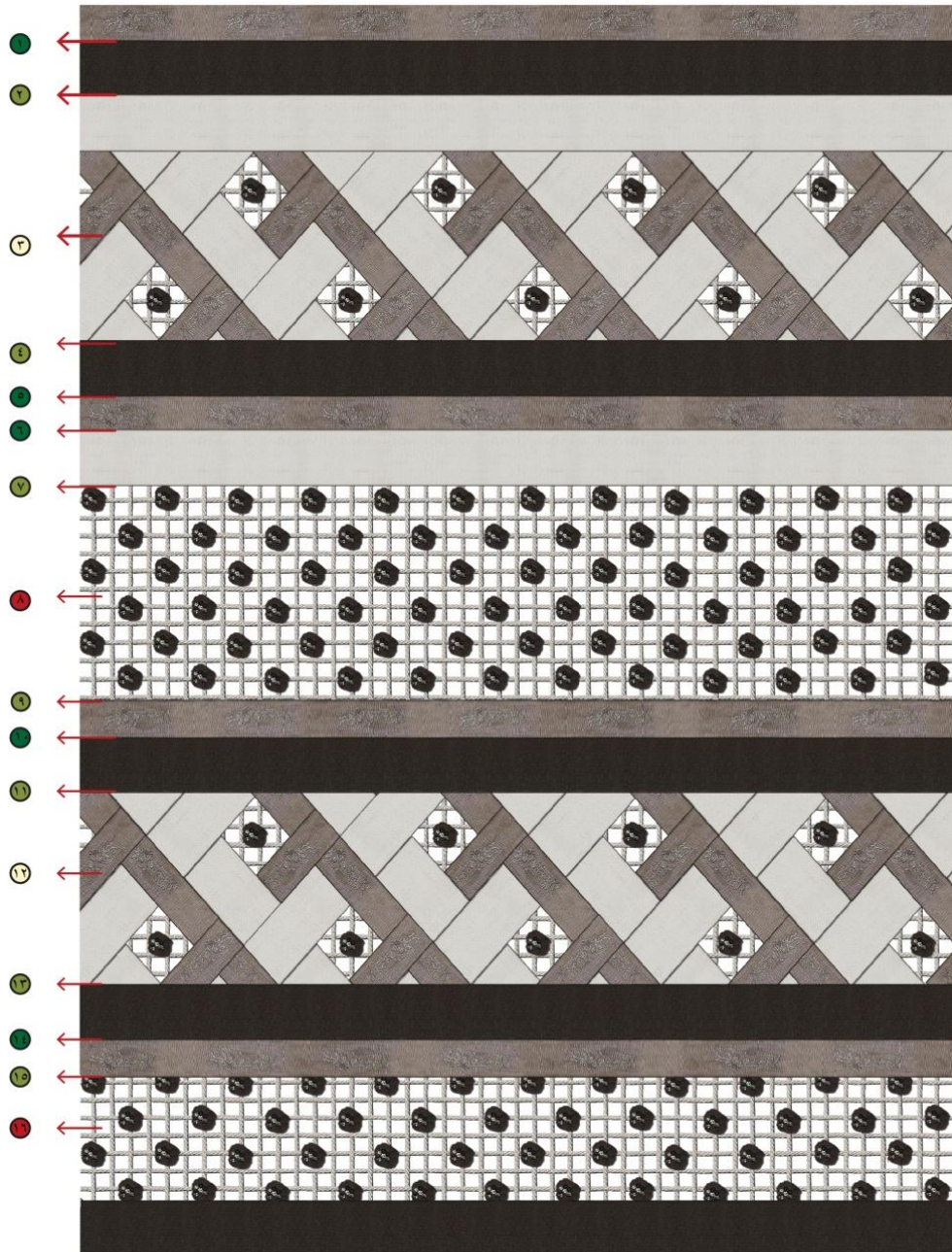
شكل رقم (15)
علبه مناديل مجموعه (3)

المجموعة (3)

التحليل الوصفي والفني للقطع المنسوجة والمطرزة

أولاً : التحليل الوصفي				
اسم العمل وإبعاده	ستاره	مفرش كبير	مفرش صغير	خدائيه
	100سم×200سم	40سم×80سم	30سم×40سم	40سم×40سم
	21,5سم×12سم×5سم			
الألوان	بنفسجي بدرجاته			
الخطوط وأنواعها	خطوط بسيطة غير مستقيمة مثل: المنحنية خطوط مركبه اساسها الخط المستقيم والغير مستقيم مثل : الهندسيه , المتشابكة , المتقاطعة , المتلاقية.			
الخامات	شرائط مخمل , خرز , شرائط ستان , شرائط اورجانزا , قطن للحشو			
التقنيات والأساليب التشكيليه	أساليب النسيج: _ نسيج بسيط ساده غير منتظم ممتد من كلا الاتجاهين (السداء واللحمه معاً) 2/1, 1/2. _ تكرارات معينه للشرائط المحشيه والغير محشيه حسب وضعها في التصميم _ وردات من الخرز _ غرز الوصل: _ غرزه تثبيت الورود _ تطريز الى جزاج بمقاس كبير _ حشو الحواف			
ثانياً : التحليل الفني للقطعة المنسوجة والمطرزة				
تتكون من خمس قطع من المفروشات منسوجة ومطرزه بتقنيات وأساليب مختلفة لإحداث العديد من التأثيرات اللونيه النسيجه المركبه كالتالي:				
<ul style="list-style-type: none"> • شرائط من ثلاث انواع مختلفه من الخامات وبمقاسات مختلفه تنسج بطريقه النسيج البسيط الساده والغير منتظم وممتد من كلا الاتجاهين حسب وضعها في التصميم • عمل بتلات من الورد ومن ثم ضمها مكونه ورده خرز. • شرائط محشيه واخرى غير محشيه توضع بتكرارات معينه حسب وضعها في التصميم. 				
وظهر في قطع المفروشات العديد من القيم الفنيه نتيجة النسيج والتطريز بأساليب وتقنيات مختلفه متمثله في:				
<ul style="list-style-type: none"> • قيم ملمسيه من خلال التقاطعات النسيجه الناتجه من الترتيب النسيجي وتنوع الخامه. • قيم لونييه من التناغم اللوني الناتج من نسج درجات اللون الواحد. • قيم خطيه في الخطوط المتقاطعة والمنحنيه الناشئه من الأساليب النسيجه وتقنيات التطريز. 				
ملاحظة : جميع القطع تم نسجها وتطريزها بنفس التقنيات.				

جدول رقم (4)



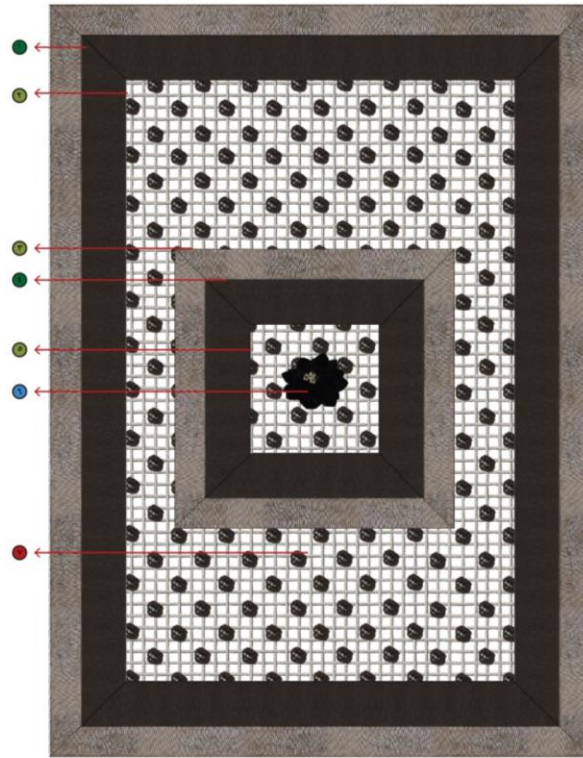
● غرزة ضلع السمكة

● غرزة اللفقة السحرية

● تشبيك قيطان مثبت فوقه ورد من الشرانط و الخرز
● جدل بشكل واسع يتخلل فراغاته نسج ١/١ سادة و ورد

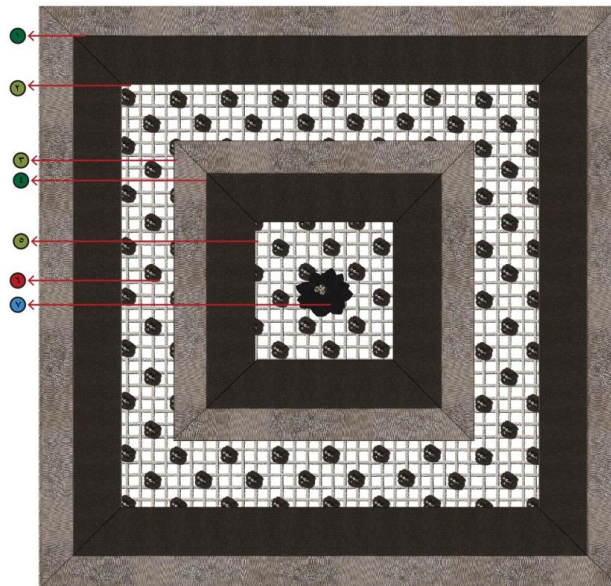
شكل رقم (16)

ستاره مجموعه (4)



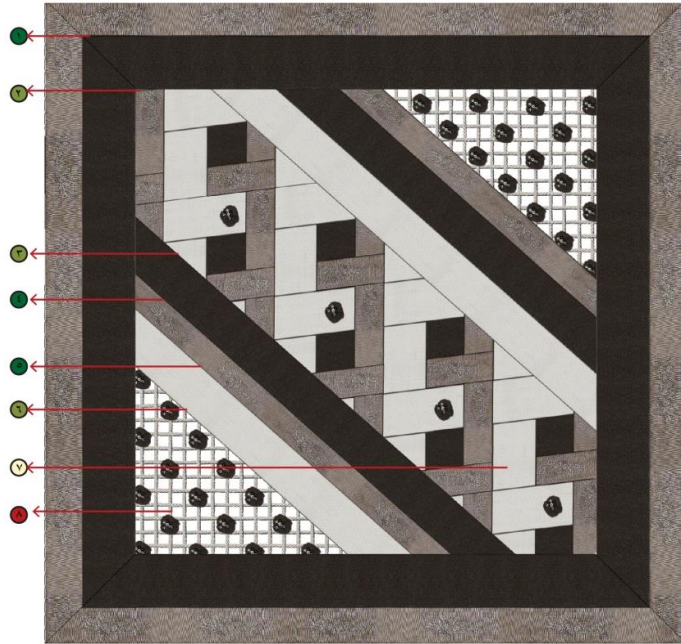
-  غرزة ضلع السمكة
-  غرزة اللقطة السحرية
-  تشبيك قيطان مثبت فوقه ورد من الشرانط و الخرز
-  تثبيت الورد بفرزة التثبيت

شكل رقم (17)
مفرش كبير مجموعته (4)



-  غرزة ضلع السمكة
-  غرزة اللقطة السحرية
-  تشبيك قيطان مثبت فوقه ورد من الشرانط و الخرز
-  تثبيت الورد بفرزة التثبيت

شكل رقم (18)
مفرش صغير مجموعته (4)



● غرزة ضلع السمكة

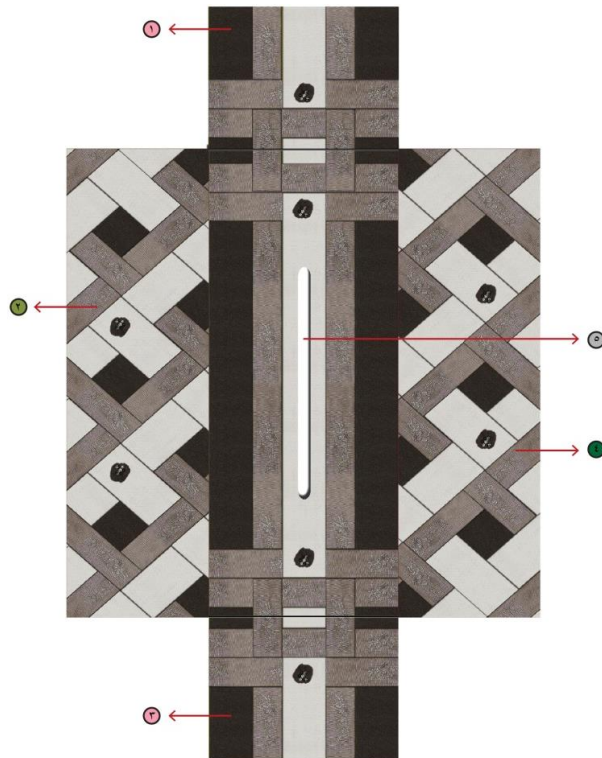


● غرزة اللقفة السحرية

● تشبيك قيطان مثبت فوقه ورد من الشرانط و الخرز
○ جدل بشكل واسع يتخلل فراغاته نسج 1/1 سادة و ورد

شكل رقم (19)

خدائيه مجموعه (4)



● نسيج سادة 1/1 مثبت فوقه وردات من الشرانط و الخرز

○ جدل عريض مثبت فوقه وردات من الشرانط و الخرز

○ غرزة حشو الحواف الخاصة بعلب المناديل

شكل رقم (20)

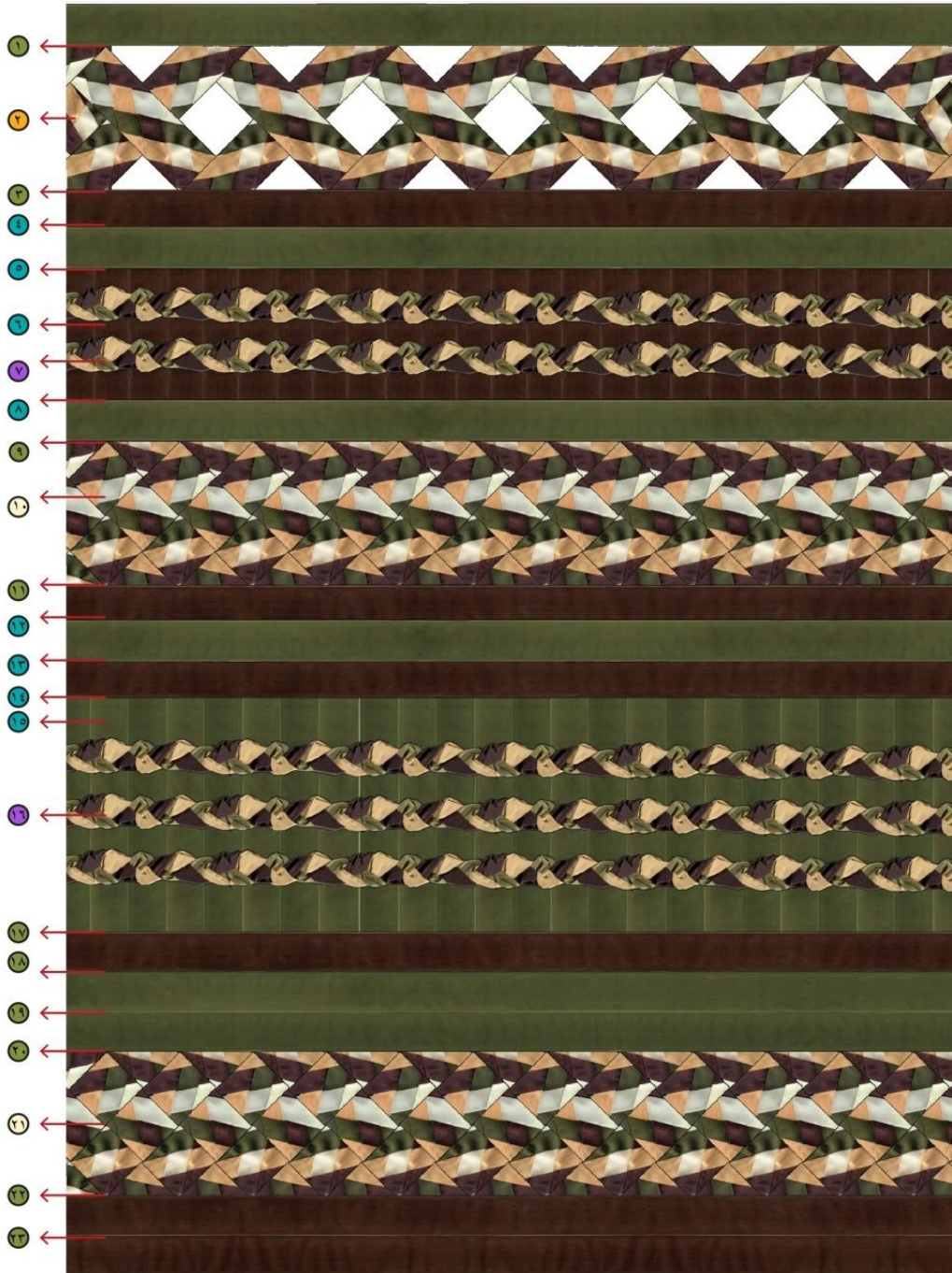
علبه مناديل مجموعه (4)

المجموعة (4)

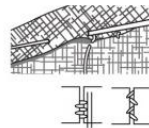
التحليل الوصفي والفني للقطع المنسوجة والمطرزة

أولاً : التحليل الوصفي					
اسم العمل وإبعاده	ستاره	مفرش كبير	مفرش صغير	خداديه	عليه مناديل
	100سم×200سم،	40سم×80سم،	30سم×40سم،	40سم×40سم،	21,5سم×12سم×5سم
الألوان	أسود, فضي , رمادي				
الخطوط وأنواعها	خطوط بسيطة مستقيمة مثل: أفقيه رأسية، مائلة. خطوط مركبه اساسها الخط المستقيم والغير مستقيم مثل : الهندسيه, المتقاطعة , المتشابكة , المضفره .				
الخامات	قيطان , شرائط ستان , شرائط مخمل , شرائط اورجانزا, خرز				
التقنيات والأساليب التشكيليه	أساليب النسيج: _تضفير فرنسي يتخلله فراغات _أسلوب التشبيك والعقد غرز الوصل: _ غرزه ضلع السمكه _الفقه السحريه _ غرزه التثبيت للورود _ حشو الحواف				
ثانياً : التحليل الفني للقطعة المنسوجة والمطرزة					
تتكون من خمس قطع من المفروشات منسوجة ومطرزه بتقنيات وأساليب مختلفة لإحداث العديد من التأثيرات اللونيه النسجيه المركبه كالتالي:					
<ul style="list-style-type: none"> ● النسيج بأسلوب التضفير الفرنسي ويتخلله فراغات حسب وضعه في التصميم ● قيطان منسوج بطريقه التشبيك والعقد. ● التطريز بعمل وردات من شرائط الستان محشوة بالخرز ● تثبيت القطع المنسوجة بما يناسبها من غرز الوصل كما هو موضح بالتصميم. 					
وظهر في قطع المفروشات العديد من القيم الفنيه نتيجة النسيج والتطريز بأساليب وتقنيات مختلفة متمثله في:					
<ul style="list-style-type: none"> ● قيم لونييه ناتجة من امتزاج وتداخل الألوان مما اوجد تناغم رائع ● قيم خطيه من الخطوط المتشابكة والهندسية للتصميم والناتجة من الأساليب النسجيه وتقنيات التطريز المختلفه. ● قيم فراغيه تمثلت في الفراغ الحقيقي الناتج من تشابك وعقد القيطان. 					
ملاحظة : جميع القطع تم نسجها وتطريزها بنفس التقنيات.					

جدول رقم (5)



- جدل عريض منسوج سادة ١/١
- جدل رفيع مثبت بلفقة سحرية
- جدل شريط مضفر



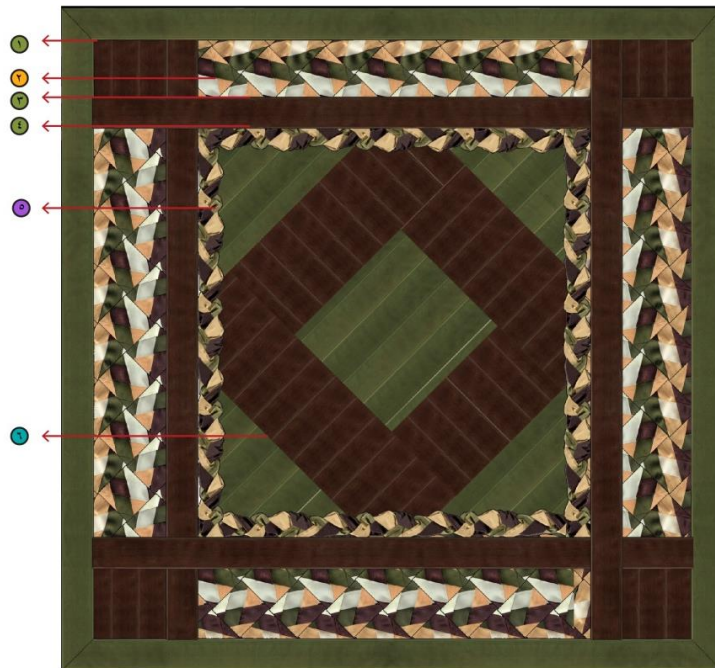
- غرزة اللفقة السحرية
- غرزة الوصل القديم

شكل رقم (21)
ستاره المجموعة (5)



- جدل رفيع مثبت بغرزة اللفق المسحورة
- جدل شريط مضفر
- غرزة اللفقة السحرية
- غرزة الوصل القديم

شكل رقم (22)
مفرش كبير مجموعه (5)



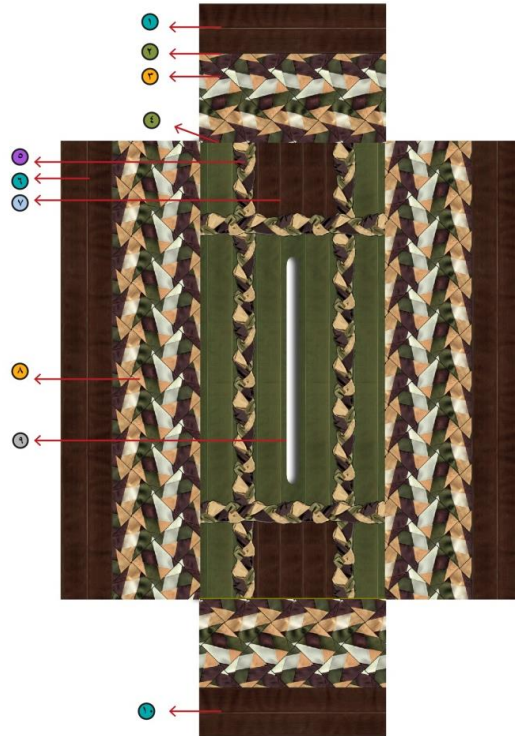
- غرزة الوصل القديم يثبت بها الشرائط
- جدل رفيع مثبت بلفقة سحرية
- غرزة اللفقة السحرية
- جدل شريط مضفر

شكل رقم (23)
مفرش صغير مجموعه (5)



- جدل رفيع مثبت بغرزة اللففة المسحورة
- جدل شريط مضفر
- غرزة اللففة السحرية
- غرزة الوصل القديمة

شكل رقم (24)
خداديه مجموعه (5)



- غرزة اللففة السحرية
- شرائط مثبتة بغرزة آلية زكزاك كبير
- غرزة الوصل القديمة
- غرزة حشو الحواف الخاصة بعلب المناديل
- جدل رفيع مثبت بغرزة اللففة المسحورة
- جدل شريط مضفر

شكل رقم (25)
علبه مناديل مجموعه (5)

المجموعة (5)

التحليل الوصفي والفني للقطع المنسوجة والمطرزة

أولاً : التحليل الوصفي	
اسم العمل وإبعاده	ستاره مفرش كبير مفرش صغير خداديه علبه مناديل 100سم×200سم , 40سم×80سم , 30سم×40سم , 40سم×40سم , 21,5سم
الألوان	زيتي بدرجاته_ بيج فاتح , وغامق_ بني غامق
الخطوط وأنواعها	خطوط بسيطة مستقيمة مثل: اقيه، رأسيه خطوط بسيطة غير مستقيمة مثل: منحنية. خطوط مركبه اساسها الخط المستقيم والغير مستقيم مثل : الهندسية , المضفر , المتقاطع.
الخامات	شرائط مخمل , شرائط ستان
التقنيات والأساليب التشكيليه	أساليب النسيج: _ اسلوب التصفير العادي بثلاث شرائط وأربع شرائط (رفيع وعريض) _ نسيج بسيط ساده 1/1 _ جدل الشريط المضفر بطريقه التصفير العادي غرز الوصل: _ لفته سحريه _ غرزه الوصل القديم _ تطريز الى زجراج بمقاس كبير _ حشو الحواف
ثانياً : التحليل الفني للقطعة المنسوجة والمطرزة	
<p>تتكون من خمس قطع من المفروشات منسوجة ومطرزه بتقنيات وأساليب مختلفة لإحداث العديد من التأثيرات اللونيه النسيجه المركبه كالتالي:</p> <ul style="list-style-type: none"> • شرائط من الستان بعرض 1 سم مضفره مره بثلاث خصلات (رفيع) ومره بأربع خصلات (عريض) وتوضع على شرائط المخمل المتراصة حسب وضعها في التصميم • شرائط مضفره ومنسوجة بطريقه النسيج البسيط ساده 1/1 • جدل الشرائط المضفره بشكل يتخلله فراغات. • تثبيت القطع المنسوجة بما يناسبها من غرز الوصل كما هو موضح بالتصميم. • وظهر في قطع المفروشات العديد من القيم الفنيه نتيجة النسيج والتطريز بأساليب وتقنيات مختلفه متمثله في: • قيم ملمسيه ناتجه من تنوع الخامه والأسلوب فتحقق من خلالها البارز والغائر. • متزاج الألوان وتداخلها أوجد تناغم رائع. • قيم خطيه في الخطوط المتقاطعه والمضفره ألناشئه من الأساليب النسيجه المختلفه. • قيم فراغيه تمثلت في الفراغ الحقيقي ناتجه من جدل الشرائط المضفره بشكل يتخلله فراغ <p>ملاحظة : جميع القطع تم نسجها وتطريزها بنفس التقنيات.</p>	

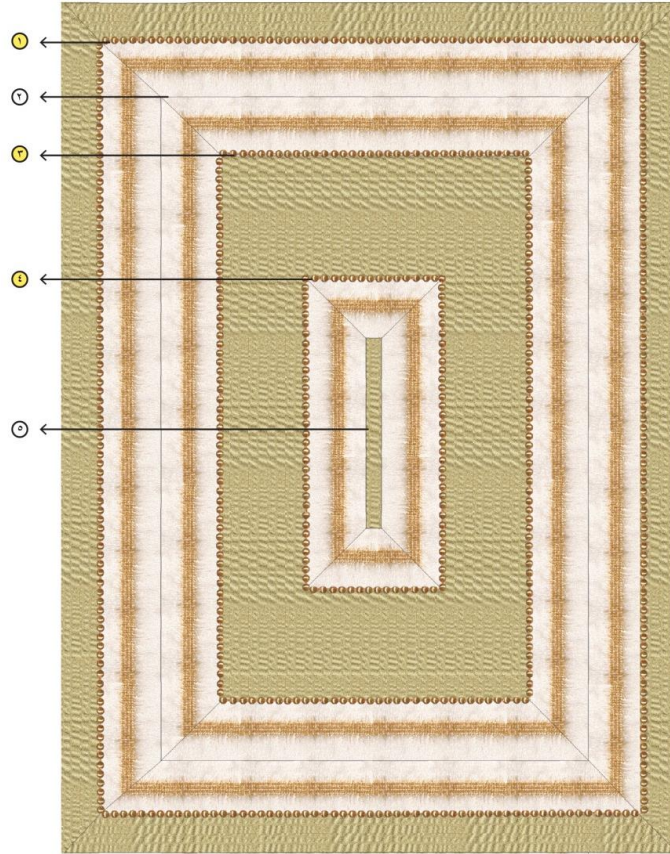
جدول رقم (6)



- شرائط مثبتة بغرز آلية زكزاك كبير
- شريط من الخرز المبنى و مثبت بغرز تثبيت الخرز

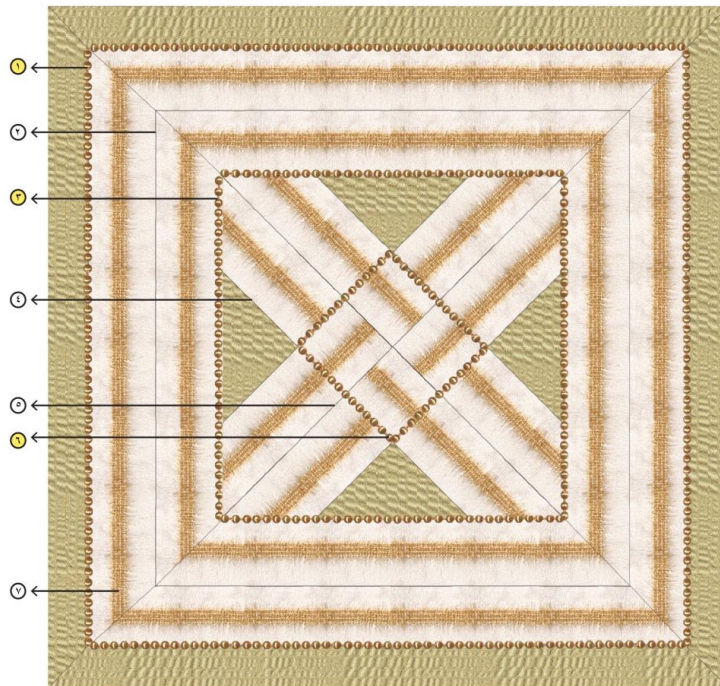
شكل رقم (26)

ستاره مجموعه (6)



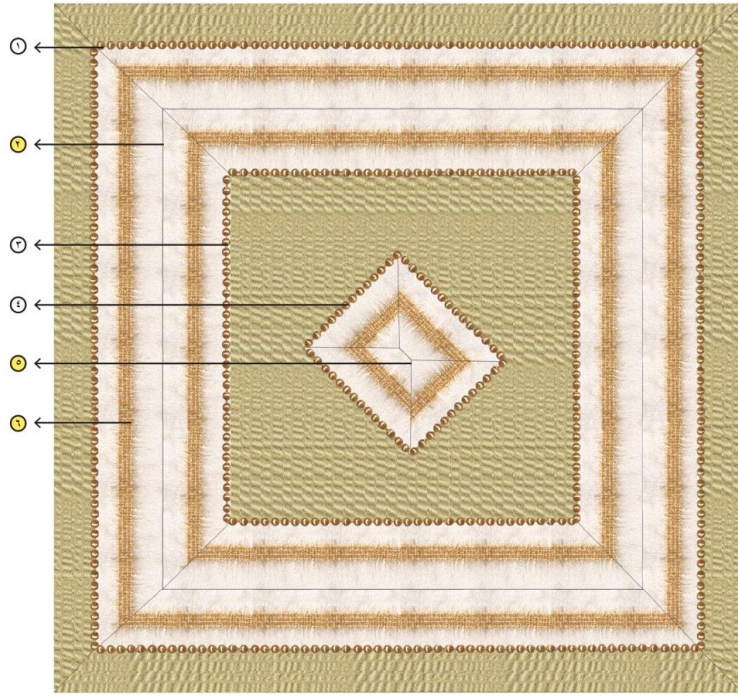
● غرزة زكزاك ألى صغير WWWW
○ يوصل بين الشريطين بغرزة زكزاك ألى صغير و فوقه ينظم الخرز

شكل رقم (27)
مفرش كبير مجموعه (6)



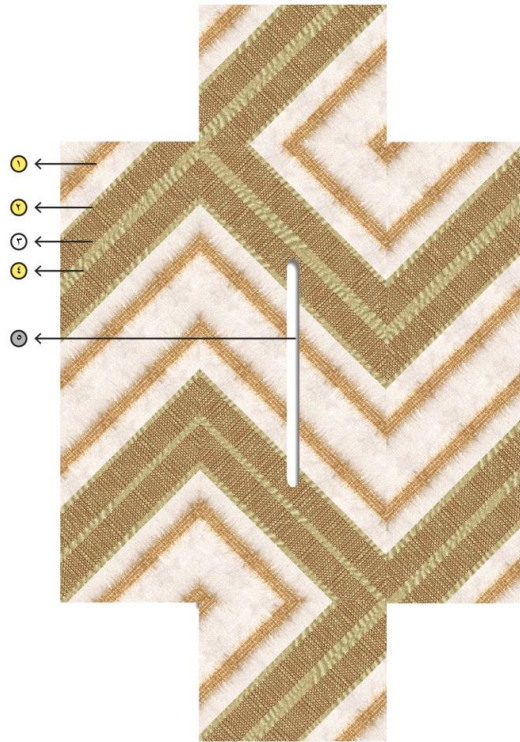
● غرزة زكزاك ألى صغير WWWW
○ يوصل بين الشريطين بغرزة زكزاك ألى صغير و فوقه ينظم الخرز

شكل رقم (28)
مفرش صغير مجموعه (6)



● غرزة زكزاك ألي صغير WWWW
○ يوصل بين الشريطين بغرزة زكزاك ألي صغير و فوقه ينظم الخرز

شكل رقم (29)
خدائيه مجموعه (6)



● غرزة زكزاك ألي صغير WWWW
○ شريط من الخرز المعنى و مثبت بفرز تثبيت الخرز
● غرزة حشو الحواف الخاصة بعلب المناديل

شكل رقم (30)
علبه مناديل مجموعه (6)

المجموعة (6)

التحليل الوصفي والفني للقطع المنسوجة والمطرزة

أولاً : التحليل الوصفي				
اسم العمل وإبعاده	ستاره	مفرش كبير	مفرش صغير	خدائيه
	100سم×200سم	40سم×80سم	30سم×40سم	40سم×40سم
	21,5سم×12سم×5سم			
الألوان	ذهبي , أخضر زيتي , أبيض			
الخطوط وأنواعها	خطوط بسيطة مستقيمة مثل: أفقيه، رأسيه. خطوط مركبه اساسها الخط المستقيم مثل: أمتكسر، المتوازي، المتعامد. خطوط مركبه اساسها الخط المستقيم والغير مستقيم مثل: الهندسيه، المتشابكة.			
الخامات	شريط زري , شريط ستان , شريط أورجانزاء , خرز			
التقنيات والأساليب التشكيليه	أساليب النسيج: _ النسيج بالخرز بطريقه النسيج الساده 1/1 _ نسيج شرائط بطريقه النسيج البسيط الساده غرز الوصل: _ غرزه تثبيت الخرز _ تطريز الى زجراج بمقاس صغير _ حشو الحواف			
ثانياً : التحليل الفني للقطعة المنسوجة والمطرزة				
تتكون من خمس قطع من المفروشات منسوجة ومطرزه بتقنيات وأساليب مختلفة لإحداث العديد من التأثيرات اللونيه النسيجه المركبه كالتالي:				
<ul style="list-style-type: none"> • شرائط من الستان، وا الأورجانزاء، والزري موضوعه بتكرارات وخطوط حسب التصميم، وموصولة بما يناسبها من غرز الوصل. • نسيج الخرز والشرائط بطريقه النسيج البسيط الساده. • التطريز بالخرز • تثبيت القطع المنسوجة بما يناسبها من غرز الوصل كما هو موضح بالتصميم. 				
وظهر في قطع المفروشات العديد من القيم الفنيه نتيجة النسيج والتطريز بأساليب وتقنيات مختلفة متمثله في:				
<ul style="list-style-type: none"> • قيم ملمسيه ناتجه من تنوع الخامه والأسلوب التقني تحقق من خلالها البارز والغائر. • قيم لونييه من امتزاج الألوان وتكراراتها حسب التصميم اوجد تناغم رائع. • قيم خطيه ناتجه من الخطوط الرأسيه والهندسيه والمنكسره. 				
ملاحظة : جميع القطع تم نسجها وتطريزها بنفس التقنيات.				

جدول رقم (7)

النتائج وتفسيرها

- استخدام معامل الارتباط بيرسون وذلك لإثبات صدق وثبات المعيار.
- استخدام اختبار ألفا كرونباخ باستخدام برنامج SPSS لإجراء المقارنات المتعددة باستخدام أسلوب أقل فرق معنوي LSD عند مستوى معنوية 0.05

وفيما يلي عرض لنتائج البحث وفقاً للترتيب الفروض

التحليل الإحصائي لفروض البحث:

أولاً: الفرض الأول " توجد علاقة ارتباطيه دالة موجبة بين استخدام الأساليب النسيجية المختلفة وابتكار قطع من المفروشات"

بدراسة العلاقة الارتباطيه بين استخدام الأساليب النسيجية المختلفة وابتكار قطع من المفروشات تبين وجود علاقة ارتباطيه دالة موجبة في المجموعة الأولى والمجموعة السادسة في حين كان هناك استقلال بين استخدام الأساليب النسيجية المختلفة وابتكار قطع من المفروشات لمنتج الستارة في باقي المجموعات كما هو موضح في الجدول رقم (8)

معامل الارتباط بين محور التقنيات المستحدثة (البند الأول + الثالث يعكسان الأسلوب النسيجي) مع محور الجانب الوظيفي بمنتج الستارة	
رقم المجموعة	معامل الارتباط
المجموعة الأولى	1
المجموعة الثانية	0
المجموعة الثالثة	0
المجموعة الرابعة	0
المجموعة الخامسة	0
المجموعة السادسة	0.94

جدول رقم (8)

بدراسة العلاقة الارتباطية بين استخدام الأساليب النسيجية المختلفة وابتكار قطع من المفروشات تبين وجود علاقة ارتباطية دالة موجبة في المجموعات الأولى والرابعة والخامسة والسادسة في حين كان هناك استقلال بين استخدام الأساليب النسيجية المختلفة وابتكار قطع من المفروشات لمنتج المفروش الكبير في باقي المجموعات كما هو موضح في الجدول رقم (9)

معامل الارتباط بين محور التقنيات المستحدثة (البند الأول + الثالث يعكسان الأسلوب النسيجي) مع محور الجانب الوظيفي بمنتج مفروش كبير	
رقم المجموعة	معامل الارتباط
المجموعة الأولى	1
المجموعة الثانية	0
المجموعة الثالثة	0
المجموعة الرابعة	1
المجموعة الخامسة	1
المجموعة السادسة	0.94

جدول رقم (9)

بدراسة العلاقة الارتباطية بين استخدام الأساليب النسيجية المختلفة وابتكار قطع من المفروشات تبين وجود علاقة ارتباطية دالة موجبة في المجموعات الأولى والرابعة والخامسة والسادسة في حين كان هناك استقلال بين استخدام الأساليب النسيجية المختلفة وابتكار قطع من المفروشات لمنتج المفروش الصغير في المجموعتين الثانية والثالثة كما هو موضح في الجدول رقم (10)

معامل الارتباط بين محور التقنيات المستحدثة (البند الأول + الثالث يعكسان الأسلوب النسيجي) مع محور الجانب الوظيفي بمنتج مفروش صغير	
رقم المجموعة	معامل الارتباط
المجموعة الأولى	1
المجموعة الثانية	0
المجموعة الثالثة	0
المجموعة الرابعة	1
المجموعة الخامسة	1
المجموعة السادسة	1

جدول رقم (10)

بدراسة العلاقة الارتباطية بين استخدام الأساليب النسيجية المختلفة وابتكار قطع من المفروشات تبين وجود علاقة ارتباطية دالة موجبة في المجموعات الأولى والرابعة والخامسة والسادسة في حين كان هناك استقلال بين استخدام الأساليب النسيجية المختلفة وابتكار قطع من المفروشات لمنتج الخدادية في المجموعتين الثانية والثالثة كما هو موضح في الجدول رقم (11)

معامل الارتباط بين محور التقنيات المستحدثة (البند الأول + الثالث يعكسان الأسلوب النسيجي) مع محور الجانب الوظيفي بمنتج خدادية	
معامل الارتباط	رقم المجموعة
1	المجموعة الأولى
0	المجموعة الثانية
0	المجموعة الثالثة
1	المجموعة الرابعة
1	المجموعة الخامسة
1	المجموعة السادسة

جدول رقم (11)

بدراسة العلاقة الارتباطية بين استخدام الأساليب النسيجية المختلفة وابتكار قطع من المفروشات تبين وجود علاقة ارتباطية دالة موجبة في المجموعات الأولى والرابعة والخامسة والسادسة في حين كان هناك استقلال بين استخدام الأساليب النسيجية المختلفة وابتكار قطع من المفروشات لمنتج علبة المناديل في المجموعتين الثانية والثالثة كما هو موضح في الجدول رقم (12).

معامل الارتباط بين محور التقنيات المستحدثة (البند الأول + الثالث يعكسان الأسلوب النسيجي) مع محور الجانب الوظيفي بمنتج علبة مناديل	
معامل الارتباط	رقم المجموعة
1	المجموعة الأولى
0	المجموعة الثانية
0	المجموعة الثالثة
1	المجموعة الرابعة
1	المجموعة الخامسة
1	المجموعة السادسة

جدول رقم (12)

ثانياً: الفرض الثاني " توجد علاقة ارتباطية دلالة موجبة بين استخدام أساليب التطريز وبين ابتكار قطع من المفروشات بدون خلفية من القماش.

أوضحت نتائج الدراسة وجود علاقة ارتباطية دالة موجبة بين استخدام أساليب التطريز وبين ابتكار قطع من المفروشات بدون خلفية من القماش في المجموعات الأولى والرابعة والخامسة حيث قدر معامل الارتباط بنحو (0.71، 0.48، 1) عل

الترتيب، بينما أظهرت عدم وجود علاقة ارتباطية بين استخدام أساليب التطريز وبين ابتكار قطع من المفروشات بدون خلفية من القماش في كل من المجموعات الثانية والثالثة والسادسة كما هو موضح في الجدول رقم (13).

معامل الارتباط بين استخدام أساليب التطريز (البند الثاني + الثالث يعكسان أساليب التطريز بدون خلفية من القماش) مع محور الجانب الوظيفي بمنتج الستارة	
رقم المجموعة	معامل الارتباط
المجموعة الأولى	0.71
المجموعة الثانية	0
المجموعة الثالثة	0
المجموعة الرابعة	0.48
المجموعة الخامسة	1
المجموعة السادسة	0

جدول رقم (13)

أظهرت نتائج الدراسة وجود علاقة ارتباطية دالة موجبة بين استخدام أساليب التطريز وبين ابتكار قطع من المفروشات بدون خلفية من القماش في المجموعات الأولى والرابعة والخامسة حيث قدر معامل الارتباط بنحو (0.93، 1، 0.93) على الترتيب، بينما أظهرت عدم وجود علاقة ارتباطية بين استخدام أساليب التطريز وبين ابتكار قطع من المفروشات بدون خلفية من القماش في كل من المجموعات الثانية والثالثة والسادسة كما هو موضح في الجدول رقم (14).

معامل الارتباط بين استخدام أساليب التطريز (البند الثاني + الثالث يعكسان أساليب التطريز بدون خلفية من القماش) مع محور الجانب الوظيفي بمنتج مفروش كبير	
رقم المجموعة	معامل الارتباط
المجموعة الأولى	0.93
المجموعة الثانية	0
المجموعة الثالثة	0
المجموعة الرابعة	1
المجموعة الخامسة	0.93
المجموعة السادسة	0

جدول رقم (14)

بينت نتائج الدراسة وجود علاقة ارتباطيه دالة موجبة بين استخدام أساليب التطريز وبين ابتكار قطع من المفروشات بدون خلفية من القماش في المجموعات الأولى والرابعة والخامسة والسادسة حيث قدر معامل الارتباط بنحو (1) لكل مجموعة، بينما أظهرت عدم وجود علاقة ارتباطيه بين استخدام أساليب التطريز وبين ابتكار قطع من المفروشات بدون خلفية من القماش في كل من المجموعات الثانية والثالثة كما هو موضح في الجدول رقم (15).

معامل الارتباط بين استخدام أساليب التطريز (البند الثاني + الثالث يعكسان أساليب التطريز بدون خلفية من القماش) مع محور الجانب الوظيفي بمنتج مفرش صغير	
معامل الارتباط	رقم المجموعة
1	المجموعة الأولى
0	المجموعة الثانية
0	المجموعة الثالثة
1	المجموعة الرابعة
1	المجموعة الخامسة
1	المجموعة السادسة

جدول رقم (15)

أوضحت نتائج الدراسة وجود علاقة ارتباطيه دالة موجبة بين استخدام أساليب التطريز وبين ابتكار قطع من المفروشات بدون خلفية من القماش في المجموعات الأولى والرابعة والخامسة والسادسة حيث قدر معامل الارتباط بنحو (1) لكل مجموعة، بينما أظهرت عدم وجود علاقة ارتباطيه بين استخدام أساليب التطريز وبين ابتكار قطع من المفروشات بدون خلفية من القماش في كل من المجموعات الثانية والثالثة كما هو موضح في الجدول رقم (16).

معامل الارتباط بين استخدام أساليب التطريز (البند الثاني + الثالث يعكسان أساليب التطريز بدون خلفية من القماش) مع محور الجانب الوظيفي بمنتج خادية	
معامل الارتباط	رقم المجموعة
1	المجموعة الأولى
0	المجموعة الثانية
0	المجموعة الثالثة
1	المجموعة الرابعة
1	المجموعة الخامسة
1	المجموعة السادسة

جدول رقم (16)

أظهرت نتائج الدراسة وجود علاقة ارتباطيه دالة موجبة بين استخدام أساليب التطريز وبين ابتكار قطع من المفروشات بدون خلفية من القماش في المجموعات الأولى والرابعة والخامسة والسادسة حيث قدر معامل الارتباط بنحو (1، 0.83، 1، 1) على الترتيب، بينما أظهرت عدم وجود علاقة ارتباطيه بين استخدام أساليب التطريز وبين ابتكار قطع من المفروشات بدون خلفية من القماش في كل من المجموعات الثانية والثالثة كما هو موضح في الجدول رقم (17).

معامل الارتباط بين استخدام أساليب التطريز (البند الثاني + الثالث يعكسان أساليب التطريز بدون خلفية من القماش) مع محور الجانب الوظيفي بمنتج علبة مناديل	
رقم المجموعة	معامل الارتباط
المجموعة الأولى	1
المجموعة الثانية	0
المجموعة الثالثة	0
المجموعة الرابعة	0.83
المجموعة الخامسة	1
المجموعة السادسة	1

جدول رقم (17)

ثالثاً: **الفرض الثالث** " توجد علاقة ارتباطيه دلالة موجبة بين دمج الأساليب الفنية والتقنية للنسج والتطريز لابتكار قطع من المفروشات بدون خلفية من القماش وبين تحقق الجانبين الجمالي والوظيفي معا"

خلاصة النتائج والتوصيات:

أشارت نتائج تحقيق الفروض على المستوى الإجمالي أن المجموعة السادسة أظهرت تميزا نسبيا بالنسبة للمجموعات أرقام الأولى والرابعة كما أظهرت المجموعات الثانية والخامسة تميز نسبي على المجموعة الأولى في حين لم تحقق باقي المجموعات تمييز نسبي ونخلص مما سبق أن أهم المجموعات التي حققت أفضلية نسبية أو تميز نسبي انحصرت بـ السادسة تلاها الثانية والخامسة.

توصى الباحثة ما يلي:

- الاستعانة بالباحثين السعوديين في وضع إستراتيجية للتنمية الحرفية لتطوير الحرف اليدوية للمفروشات مع تميزها بالابتكار والحداثة.
- تنظيم ورش عمل في الجامعات لتعليم الأساليب النسجية وأساليب التطريز اليدوية وتركز على إنتاج قطع المفروشات المنسوجة والمطرزة مستحدثه باستخدام برامج الحاسب الآلي.
- عقد دورات لإنتاج وتصنيع القطع النسجية اليدوية للمفروشات بالأساليب النسجية وأساليب التطريز ودمجها لعمل المشروعات الصغيرة (الأسر المنتجة) والاستفادة منها في سوق العمل.

- التوصية بزيادة رقعة الدراسات المقارنة وخاصة في فنون التصميم النسجية التي ترتبط بالحرف والإنتاج ووضع تصور واضح من خلال بحث علمي للاستفادة منها.
- الاستفادة من الأساليب التطبيقية المستحدثة مثل النسيج الشبكي، باستخدام الخيوط الزخرفة وأشرطة القماش في إنتاج قطع نسجية مستحدثة.

ملاحق

استمارة تحكيم مفروشات نسجية بدون خلفية من القماش

المجموعة المحاور	المجموعة الأولى				المجموعة الثانية				المجموعة الثالثة				
	ستارة	مفرش كبير	مفرش صغير	عطية متفائل	ستارة	مفرش كبير	مفرش صغير	عطية متفائل	ستارة	مفرش كبير	مفرش صغير	عطية متفائل	
التصميم الفني	الوحدة												التوازن
	التناسب												التناسب
عناصر التصميم	الإيقاع												الإيقاع
	التناغم												التناغم
	الخط												الخط
	اللون												اللون
	الملمس												الملمس
التقنيات المستخدمة	الشكل												الشكل
	نوع الخامة												نوع الخامة
ملائمة عرض الوصل	ملائمة												ملائمة
	عرض الوصل												عرض الوصل
تحقيق الجانيب الوظيفي													

استمارة تحكيم مفروشات نسجية بدون خلفية من القماش

المجموعة المحاور	المجموعة الرابعة				المجموعة الخامسة				المجموعة السادسة				
	ستارة	مفرش كبير	مفرش صغير	عطية متفائل	ستارة	مفرش كبير	مفرش صغير	عطية متفائل	ستارة	مفرش كبير	مفرش صغير	عطية متفائل	
التصميم الفني	الوحدة												التوازن
	التناسب												التناسب
عناصر التصميم	الإيقاع												الإيقاع
	التناغم												التناغم
	الخط												الخط
	اللون												اللون
	الملمس												الملمس
التقنيات المستخدمة	الشكل												الشكل
	نوع الخامة												نوع الخامة
ملائمة عرض الوصل	ملائمة												ملائمة
	عرض الوصل												عرض الوصل
تحقيق الجانيب الوظيفي													

بدراسة العلاقة الارتباطية بين دمج الأساليب الفنية والتقنية للنسج والتطريز لابتكار قطع من المفرجات بدون خلفية من القماش وبين تحقق الجانبين الجمالي والوظيفي معاً تبين وجود علاقة ارتباطية دالة موجبة في

المجموعات الأولى والرابعة والخامسة حيث قدر معامل الارتباط بنحو (0.26، 0.38، 0.96) على الترتيب في حين كان هناك استقلال بين استخدام الأساليب النسيجية المختلفة وابتكار قطع من المفروشات لمنتج الستارة في باقي المجموعات كما هو موضح في الجدول رقم (18)

معامل الارتباط بين الجانب الجمالي (القيم الفنية في التصميم + محور عناصر التصميم) مع محور الجانب الوظيفي بمنتج الستارة	
معامل الارتباط	رقم المجموعة
0.26	المجموعة الأولى
0	المجموعة الثانية
0	المجموعة الثالثة
0.38	المجموعة الرابعة
0.96	المجموعة الخامسة
0	المجموعة السادسة

جدول رقم (18)

بدراسة العلاقة الارتباطين بين دمج الأساليب الفنية والتقنية للنسج والتطريز لابتكار قطع من المفرجات بدون خلفية من القماش وبين تحقق الجانبين الجمالي والوظيفي معاً تبين وجود علاقة ارتباطيه دالة موجبة في المجموعات الأولى والرابعة والسادسة حيث قدر معامل الارتباط بنحو (0.76، 0.43+، 1) على الترتيب في حين كان هناك استقلال بين استخدام الأساليب النسيجية المختلفة وابتكار قطع من المفروشات لمنتج الستارة في باقي المجموعات كما هو موضح في الجدول رقم (19).

معامل الارتباط بين الجانب الجمالي (القيم الفنية في التصميم + محور عناصر التصميم) مع محور الجانب الوظيفي بمنتج مفرش كبير	
معامل الارتباط	رقم المجموعة
0.76	المجموعة الأولى
0	المجموعة الثانية
0	المجموعة الثالثة
0.43 -	المجموعة الرابعة
0	المجموعة الخامسة
1	المجموعة السادسة

جدول رقم (19)

بدراسة العلاقة الارتباطية بين دمج الأساليب الفنية والتقنية للنسج والتطريز لابتكار قطع من المفرجات بدون خلفية من القماش وبين تحقق الجانبين الجمالي والوظيفي معاً تبين وجود علاقة ارتباطية دالة موجبة في كل من المجموعات الأولى والرابعة والخامسة والسادسة حيث قدر معامل الارتباط بنحو (0.71، 0.83، 0.43، 0.37) على الترتيب في حين كان هناك استقلال بين استخدام الأساليب النسيجية المختلفة وابتكار قطع من المفروشات لمنتج الستارة في باقي المجموعات كما هو موضح في الجدول رقم (20)

معامل الارتباط بين الجانب الجمالي (القيم الفنية في التصميم + محور عناصر التصميم) مع محور الجانب الوظيفي بمنتج مفرش صغير	
رقم المجموعة	معامل الارتباط
المجموعة الأولى	0.71
المجموعة الثانية	0
المجموعة الثالثة	0
المجموعة الرابعة	0.37-
المجموعة الخامسة	0.43
المجموعة السادسة	0.83

جدول رقم (20)

بدراسة العلاقة الارتباطية بين دمج الأساليب الفنية والتقنية للنسج والتطريز لابتكار قطع من المفرجات بدون خلفية من القماش وبين تحقق الجانبين الجمالي والوظيفي معاً تبين وجود علاقة ارتباطية دالة موجبة في المجموعة الأولى والرابعة والخامسة والسادسة حيث قدر معامل الارتباط بنحو (0.16، 0.99، 0.69، 1) على الترتيب، في حين كان هناك استقلال بين استخدام الأساليب النسيجية المختلفة وابتكار قطع من المفروشات لمنتج الستارة في باقي المجموعات كما هو موضح في الجدول رقم (21)

معامل الارتباط بين الجانب الجمالي (القيم الفنية في التصميم + محور عناصر التصميم) مع محور الجانب الوظيفي بمنتج خذاء دية	
رقم المجموعة	معامل الارتباط
المجموعة الأولى	0.16
المجموعة الثانية	0
المجموعة الثالثة	0
المجموعة الرابعة	0.69
المجموعة الخامسة	0.99
المجموعة السادسة	1

جدول رقم (21)

بدراسة العلاقة الارتباطية بين دمج الأساليب الفنية والتقنية للنسج والتطريز لابتكار قطع من المفرجات بدون خلفية من القماش وبين تحقق الجانبين الجمالي والوظيفي معاً تبين وجود علاقة ارتباطية دالة موجبة في المجموعة الأولى والرابعة والخامسة والسادسة حيث قدر معامل الارتباط بنحو (1، 1، 0.83) على الترتيب في حين كان هناك استقلال بين استخدام الأساليب النسيجية المختلفة وابتكار قطع من المفروشات لمنتج الستارة في باقي المجموعات كما هو موضح في الجدول رقم (22)

معامل الارتباط بين الجانب الجمالي (القيم الفنية في التصميم + محور عناصر التصميم) مع محور الجانب الوظيفي بمنتج علبة مناديل	
رقم المجموعة	معامل الارتباط
المجموعة الأولى	1
المجموعة الثانية	0
المجموعة الثالثة	0
المجموعة الرابعة	0.83
المجموعة الخامسة	1
المجموعة السادسة	1

جدول رقم (22)

على المستوى الإجمالي 4

تبين من نتائج الجدول: أن المجموعة السادسة أظهرت تميزاً نسبياً بالنسبة للمجموعات أرقام الأولى والرابعة كما أظهرت المجموعات الثانية والخامسة تميزاً نسبياً على المجموعة الأولى في حين لم تحقق باقي المجموعات تمييزاً نسبياً ونخلص مما سبق أن أهم المجموعات التي حققت أفضليةً نسبيةً أو تميزاً نسبياً انحصرت بـ السادسة تلاها الثانية والخامسة كما هو موضح في الجدول رقم (23).

ستارة	1	2	3	4	5	6
1		.44256*	0.28	0.16	.38344*	.50744*
2	-.44256*		-0.17	-0.29	-0.06	0.06
3	-0.28	0.17		-0.12	0.11	0.23
4	-0.16	0.29	0.12		0.23	.35167*
5	-.38344*	0.06	-0.11	-0.23		0.12
6	-.50744*	-0.06	-0.23	-.35167*	-0.12	

جدول رقم (23)

تبين من نتائج الجدول: أن المجموعات الثانية والثالثة والرابعة والخامسة والسادسة حققت تميزا نسبيا بالنسبة للمجموعة الأولى ونخلص مما سبق أن المجموعات الثانية والثالثة والرابعة والخامسة والسادسة هي بنفس الأهمية كما هو موضح في الجدول رقم (24).

مفرش كبير	1	2	3	4	5	6
1	.55167*	.44422*	.41456*	.46644*	.49056*	
2	-.55167*		-0.11	-0.14	-0.09	-0.06
3	-.44422*	0.11		-0.03	0.02	0.05
4	-.41456*	0.14	0.03		0.05	0.08
5	-.46644*	0.09	-0.02	-0.05		0.02
6	-.49056*	0.06	-0.05	-0.08	-0.02	

جدول رقم (24)

تبين من نتائج الجدول: أن المجموعة الثانية حققت تميزا نسبيا بالنسبة للمجموعة الرابعة كما هو موضح في الجدول رقم (25)

ونخلص مما سبق أن المجموعات الثانية هي أهم المجموعات أفضلية نسبياً.

مفرش صغير	1	2	3	4	5	6
1		0.08	0.01	-0.05	0.03	0.01
2	-0.08		-0.06	-.13156*	-0.05	-0.07
3	-0.01	0.06		-0.07	0.01	-0.01
4	0.05	.13156*	0.07		0.08	0.06
5	-0.03	0.05	-0.01	-0.08		-0.02
6	-0.01	0.07	0.01	-0.06	0.02	

جدول رقم (25)

خدا دية	1	2	3	4	5	6
1		0.14	0.24	-0.04	0.07	0.24
2	-0.14		0.10	-0.19	-0.08	0.10
3	-0.24	-0.10		-0.29	-0.18	0.00
4	0.04	0.19	0.29		0.11	0.29
5	-0.07	0.08	0.18	-0.11		0.17
6	-0.24	-0.10	0.00	-0.29	-0.17	

جدول رقم (26)

علبة مناديل	1	2	3	4	5	6
1		0.28	0.29	0.02	0.06	0.06
2	-0.28		0.01	-0.27	-0.23	-0.22
3	-0.29	-0.01		-0.27	-0.23	-0.23
4	-0.02	0.27	0.27		0.04	0.04
5	-0.06	0.23	0.23	-0.04		0.01
6	-0.06	0.22	0.23	-0.04	-0.01	

جدول رقم (27)

المراجع:

(1) ماضي ، نجدة إبراهيم محمود: " توظيف بقايا الأقمشة في عمل مفروشات منزلية مبتكرة "، المؤتمر العربي الثاني عشر للاقتصاد المنزلي " الاقتصاد المنزلي والتنمية البشرية "، كلية الاقتصاد المنزلي، جامعة المنوفية، 18- 19 أغسطس، 2008م ، ص583.

(1) almutamar alearabiu althany eshr lilaiqtisad almanziliu , "alaiqtisad almanziliu waltanmiat albasharia" , kuliyyat alaiqtisad almanziliu , jamieat almunawfiat , 18-19 'agustus 2008 , s. 583.

(2) sarmadi A.,(2003):thlnovator of persi anRugs first published, yassaroli publications,p 83

(3) خليل ، كفاية سليمان احمد،ناديه محمود، نجوى حسين حجازي، كرامه ثابت حسن الشيخ. (2001م). " فن توليف

الخامات بالتراث المصري والاستفادة منه في تصميم الأزياء المعاصرة " مكتبه لأنجلو المصرية. القاهرة

khalayl, kifayat sulayman 'ahmad, nadih mahmud, najwaa husayn hajaziun , karamuh thabt hasan alshaykh. (2001 m). "fn twlif

alkhamat bialturath almisrii walaistifadat minh fi tasmim al'azyaa 'alimaeesirih "mktbh l'anjlu almisria. Alqahira

(4) عبد الوهاب، صفاء محمد نعمان (2004م): " استخدام أسلوبي الزخرفة النسجية والتطريز في عمل مكملات الملابس " رسالة ماجستير ، كلية الاقتصاد المنزلي،جامعه حلوان،القاهرة.

abd alwahhab , safa' muhamad nieman (2004 ma): "astikhdam 'uslubi alzakhrifat alnaswiat waltatriz fi eamal mukamilat almlabs" risalat majstir , kalih alaiqtisad almanziliu , jamieah hulwan , alqahirat.

(5) الهادي ، سحر إبراهيم : "تحقيق قيم خطية من خلال تنوع التراكيب النسجية وتجانسات الخيوط كمدخل لإثراء

المشغولة النسجية "، رسالة دكتوراه ، كلية التربية الفنية ، قسم المجالات الفنية التطبيقية ، جامعة حلوان ، (2001م) ، ص 22.

alhadi, sihr 'ibrahym: "thaqiq qiam khatiyat min khilal tanawue altarakib", risalat dukturah, kuliyyat altarbiat alfaniyat, qism almajalat alfaniyat altatbiqiat, jamieatan helwan, (2001 m), s 22.

(6) الصوالحي ، إبراهيم أنيس عطية، عبد الحلیم منتصر،محمد خلف الله احمد(1985م). "المعجم الوسيط"المكتبة الإسلامية للطباعة والتوزيع والنشر . تركيا. الجزء الأول والثاني ، ص441-7-3.

alsawalihiu , 'iibrahim 'anis eatiat , eabd alhalim muntasir , muhamad khalf allah ahmd) 1985 m). "almaejam alwsyt" almuktabat al'iislatmiat liltabaeat waltawzie walnashri. tarkia. aljuz' al'awal walththani , s 441-7-3

(7) الغرابوي ، حمد محمد : "التطريز في النسيج والزخرفة "مكتبه الانجلو المصرية. القاهرة ، ص 13-15. alghurbawiu , hamd muhmd: "altatriz fi alnasij walzukhrifat" maktabih alanjilu almisria .alqahirat , s 13-15

(8) كاظم ، جابر عبد الحميد، و احمد خيرى: "مناهج البحث في التربية وعلم النفس"، القاهرة، دار النهضة العربية، 1996م، ص194.

kazim , jaber eabd alhamid , wa'ahmad khiry: "mnahaj albahth fi altarbiat waealam alnfs" , alqahrt , dar alnahdat alearabiat , 1996 m , s 194.